

charita
charita
charita

SPOLEČNÁ CESTA K LIDSKÉ DŮSTOJNOSTI



DIECÉZNÍ CHARITA BRNO

VÝROČNÍ ZPRÁVA 2001

VÝROČNÍ ZPRÁVA 2001

ČESKÁ
SPORITELNA



POSLÁNÍ

Posláním Diecézní charity Brno je především pomáhat těm nejpotřebnějším, a to na základě vědomí rovnosti a neopakovatelné hodnoty lidství. Charita chce vždy podporovat lidskou důstojnost a právo na rozvoj osobnosti v duchu křesťanské lásky k bližnímu.

Jejím cílem není vytváření jakékoliv konkurence, ale naopak spolupráce a snahy o doplňování péče, pokud někde chybí. Proto nabízí své služby a snaží se zaměřit pozornost společnosti tam, kde je utrpení a nouze, a kde je ohrožena

Diecézní charita Brno vyvíjí svoji činnost především v oblasti sociální pomoci, zdravotní péče, humanitární pomoci v tuzemsku i zahraničí a v podporování základních lidských práv a svobod.

Finanční a hmotné prostředky získává Diecézní charita Brno od domácích i zahraničních dárců, orgánů státní správy a místních samospráv, církevních sbírek, darů fyzických osob, od nadací a nadačních fondů, z výnosů vlastní činnosti a benefičních akcí.

ÚVODNÍ SLOVO ŘEDITELE

Vážení přátelé,

dostává se vám do rukou výroční zpráva Diecézní charity Brno za rok 2001, ve které se snažíme zhodnotit aktivity za uplynulý rok.

V číslech, které tato zpráva obsahuje, je vyjádřeno nejen množství měřitelných údajů, jako jsou počty těch, kterým jsme pomohli, počty pracovníků i objem hospodaření, ale i velké množství údajů, které se změřit nedají. Jsou to především drobné materiální dary, dobrovolná práce a zejména duchovní podpora všech, kteří se za práci Charity přimlouvají.

Všem, kteří takto přispěli, aby i celý loňský rok mohla Charita sloužit milosrdnou láskou církve bližním v nouzi, patří velký dík.

Služba Charity si již získala své místo mezi poskytovateli sociálních a zdravotních služeb.

A to nejen proto, že organizuje práci mnoha pracovníků a dobrovolníků, ale především proto, že se snaží, aby její služba byla co nejkvalitnější. Je to velká výzva pro všechny charitní spolupracovníky, aby pomoc bližnímu byla vždy na prvním místě našeho poslání.

Přeji Charitě, aby kvalitní práce byla náplní i budoucího období, a aby Bůh nadále žehnal naší práci.

Ing. Oldřich Haičman

BISKUPSTVÍ BRNĚNSKÉ



Mons. Vojtěch Cikrle, biskup

VEDENÍ DIECÉZNÍ CHARITY BRNO



o. Pavel Koutník, duchovní asistent



Ing. Bc. Oldřich Haičman, ředitel

VEDENÍ OBLASTNÍCH CHARIT A DIECÉZNÍCH STŘEDISEK

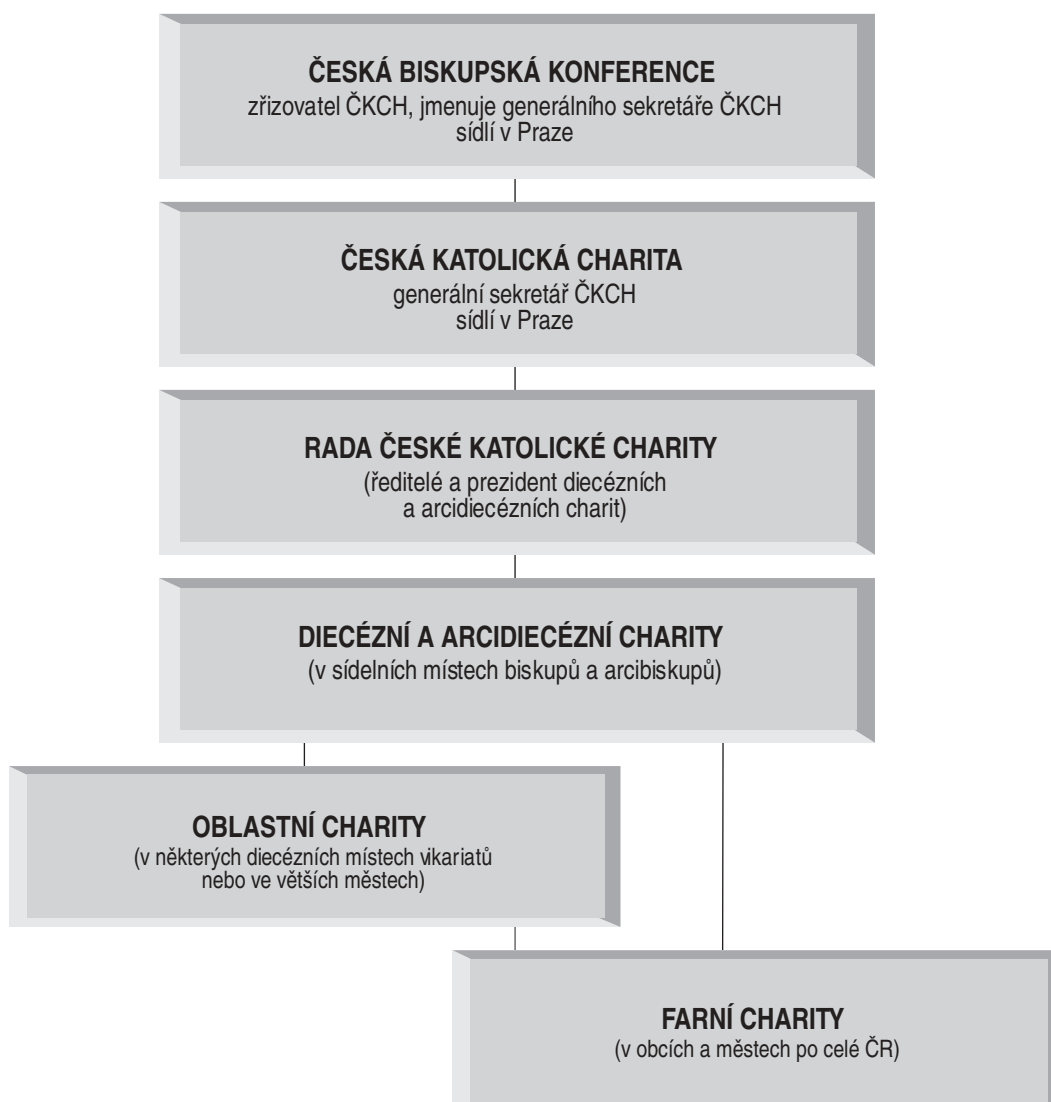
Mgr. Jana Sedláková (ředitelka OCH Blansko)
Ing. Bohuslav Jurásek (ředitel OCH Brno)
Jaroslav Samson (ředitel OCH Břeclav)
Václav Salajka (ředitel OCH Hodonín)
MUDr. Zdeněk Bystřický
(ředitel Domu léčby bolesti s hospicem sv. Josefa)

Ing. Mgr. Bc. Petr Švíka (ředitel OCH Jihlava)
Mgr. Petr Jašek (ředitel OCH Třebíč)
Bc. Evžen Adámek (ředitel OCH Znojmo)
Ing. Jana Zelená (ředitelka OCH Ždár n. Sázavou)
RNDr. Jitka Matulová
(vedoucí Zdravotnických potřeb u sv. Jakuba)

SEKRETARIÁT DIECÉZNÍ CHARITY BRNO

Jitka Rotterová – (do listopadu 2001), Lucie Maděryčová, Hana Nekvapilová, Marie Dočekalová, Anna Švachová, Ing. Marie Sandlerová, Marie Bočková – (do ledna 2001), Jarmila Musilová, Mgr. Petr Konzal, Ing. Daniela Vranová, MUDr. Danuše Makešová, Ing. Daniela Vranová, Mgr. Martin Zamazal, Mgr. Jaroslav Černocký – (do září 2001), Mgr. Diana Tuyet- Lan Kosinová

ORGANIZAČNÍ STRUKTURA



NÁZVOSLOVÍ

Sdružení Česká katolická charita (SČKCH) – je účelovým zařízením římskokatolické církve, jehož veškerá činnost je službou milosrdné lásky církve bližnímu v nouzi, a to bez ohledu na jeho příslušnost k rase, národnosti, barvy pleti a náboženství.

SČKCH je samostatnou právnickou osobou, sídlí v Praze a je sdružením diecézních a arcidiecézních charit v celé České republice.

Diecézní charita (DCH) – je účelová organizace pro sociální činnost, zřízená příslušným biskupem a působící na území diecéze, tj. na územním celku katolické církve.

Oblastní charita (OCH) – je organizační složkou DCH, která zabezpečuje ve své oblasti profesionální i dobrovolnou činnost v sociální nebo zdravotní péči. Za tímto účelem zakládá jednak profesionální zařízení a organizuje jednotlivé FCH, které se zabývají charitní činností na dobrovolné bázi.

Diecézní středisko (DS) – je organizační složkou DCH, jež působí ve vymezené oblasti činnosti na území celé DCHB a je napojeno na činnost jednotlivých oblastních charit.

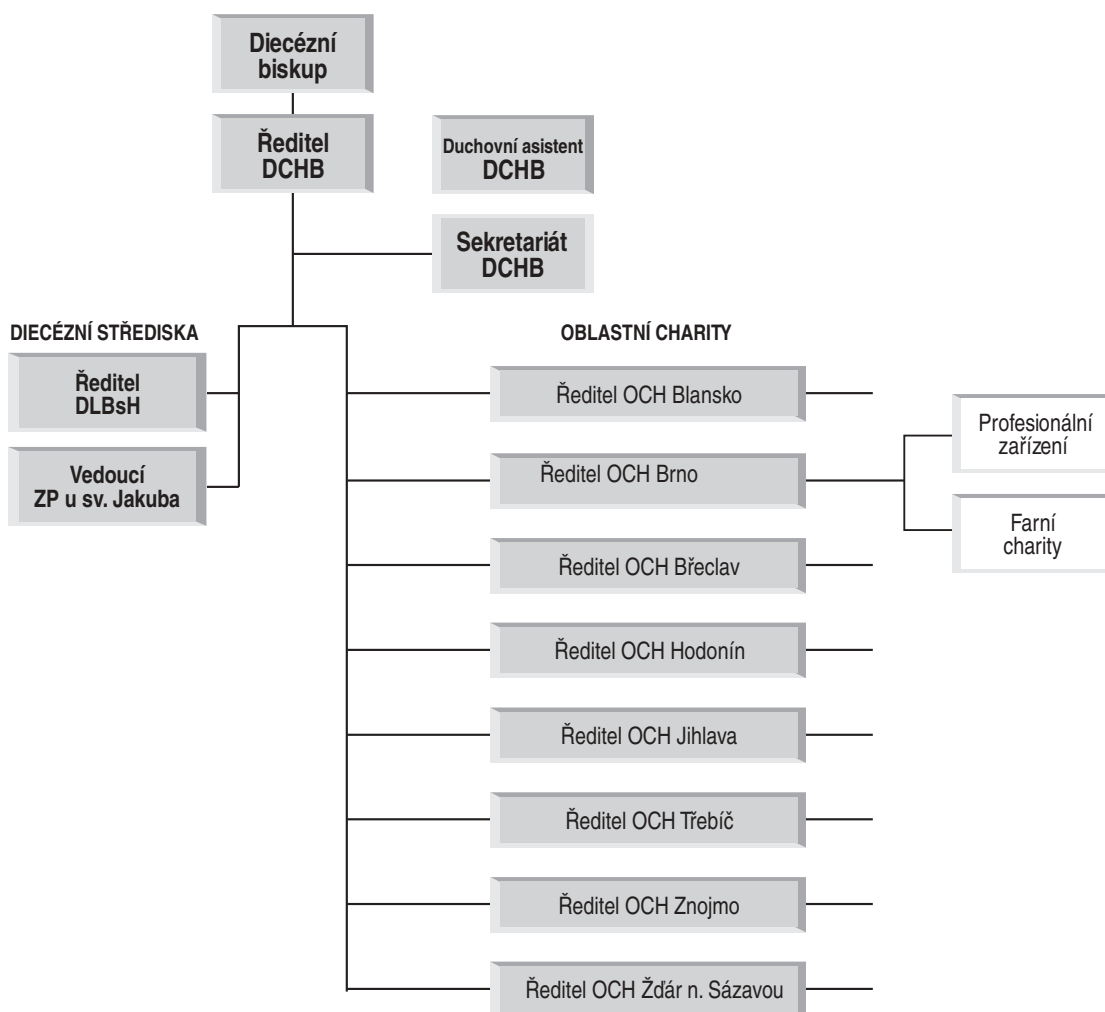
Farní charita (FCH) – farní charita je organizační složkou diecézní, nebo oblastní charity, je tvořena dobrovolníky z řad obyvatel příslušné farnosti. FCH dobrovolnou činností pomáhají lidem v tíživé situaci a podílí se na aktivitách s oblastní působností.

DIECÉZNÍ CHARITA BRNO

Počátky Charity v brněnské diecézi sahají až do roku 1921, kdy se v Brně sešli zástupci katolických spolků a založili Ústředí křesťanské charity. Touto iniciativou byly připraveny podmínky k vytvoření diecézního Svazu charity, který vznikl 14. března 1922. Největšího rozvoje dosáhla Charita až koncem čtyřicátých let, kdy spravovala více než 50 zařízení o celkové kapacitě 3 000 míst. Poté byla tato její činnost nastupujícím totalitním režimem násilně zastavena a její původní poslání bylo transformováno podle tehdejší ideologie státu. Teprve až v únoru roku 1992 byla Charita brněnské diecéze ve svém původním významu znovuoobnovena brněnským biskupem Mons. Vojtěchem Cikrlem. Diecézní charita Brno (dále DCH Brno) tvoří součást Sdružení Česká katolická charita, které historicky navazuje na tradici duchovní a sociální služby katolické církve trpícím a potřebným lidem.

Diecézní charita Brno působí na území brněnské diecéze, která zahrnuje oblast Jihomoravského kraje a kraje Vysočina, a její strukturu tvoří osm územních celků, spravovaných vždy jednou oblastní charitou. Jejich působení zahrnuje okresy Brno-město, Brno-venkov, Blansko, Břeclav, Hodonín, Jihlava, Třebíč, Znojmo a Žďár nad Sázavou. V těchto regionech zřizuje Charita jednotlivá profesionální a dobrovolná zařízení, v jejichž rámci se zaměřuje na pomoc lidem nemocným, osamělým, zdravotně postiženým a těm, kteří se dostali do různě složitých životních situací. Svoji pomoc směřuje Charita tam, kde tato zcela chybí, nebo je nedostačující. Diecézní charita Brno v současnosti zaměstnává 532 profesionálních pracovníků, spolupracuje s přibližně 500 stálými dobrovolníky a v roce 2001 se postarala asi o 15 tis. klientů v 60 projektech a zařízeních.

ORGANIZAČNÍ SCHEMA DCHB





ČINNOST SEKRETARIÁTU

Funkci základního ekonomického, právního a metodického vedení a sevisu v DCH Brno zajišťuje sekretariát DCH Brno. Jeho konkrétním úkolem je vést pracovníky jednotlivých oborů činnosti tak, aby byly plněny zákonné, odborné a finanční normy v organizaci.

Sekretariát se dělí na střediska – správa, pomoc cizincům v nouzi – migrantům a uprchlíkům, humanitární pomoc, metodické vedení a útvary ekonomiky, administrativně správní, metod. vedení zdravotnických a sociálních aktivit, koordinaci projektu Sítě charitních dobrovolnických center na území jižní Moravy.

Adresa sekretariátu:

DIECÉZNÍ CHARITA BRNO, třída Kpt. Jaroše 9, 661 35 Brno

Tel.: 05/45 42 66 11, Fax: 05/45 42 66 13, e-mail: dchbrno@caritas.cz, <http://www.dchbrno@caritas.cz>

DIECÉZNÍ STŘEDISKA:

Jsou samostatné projekty vyvíjející specifickou činnost, mají působnost na celém území brněnské diecéze a jsou napojeny na činnost jednotlivých oblastních Charit.

• Zdravotnické potřeby u sv. Jakuba

DCH Brno provozuje prodejnu a výdejnu Zdravotnických potřeb u sv. Jakuba, kterou Charita získala privatizací Lékárenské služby města Brna. Prodejna nabízí široký sortiment zdravotnických potřeb, provádí jejich výdej na poukázky, výdej za hotové, zásilkovou službu, své zákazníky uspokojí i na základě individuálních objednávek a odborným poradenstvím.

• Dům léčby bolesti s hospicem sv. Josefa v Rajhradě u Brna

Popis viz – Pomoc těžce nemocným

DIECÉZNÍ PROJEKTY:

• Sít charitních dobrovolnických center na území jižní Moravy

Diecézní charita Brno by svou činnost nemohla vykonávat bez pomoci dobrovolníků. Projekt sítě charitních charitnědobrovolnických center představuje možnost systematické práce s dobrovolníky, kteří se podílejí nebo se teprve budou podílet na činnosti DCHB.

Mezinárodní rok dobrovolníků 2001 naše organizace zahájila vytvořením 12-ti členné pracovní skupiny při Dobrovolnickém centru DCH Brno, složené ze zástupců DCHB, OCH a FCH, jejíž úkolem bylo vypracovat koncepci a metodiku projektu. V září tohoto roku byla síť obohacena o další čtyři detašovaná pracoviště Dobrovolnického centra při OCH Blansko, Jihlava, Znojmo a Domě léčby bolesti s hospicem Rajhrad u Brna, které mají za úkol zmiňovanou koncepci uvádět do praxe. Součástí projektu jsou zpracování informační databáze, vzdělávání koordinátorů v řízení charitních dobrovolnických center, zapojování dobrovolníků ve FCH, na projektech-zařízeních OCH, sbírkách a pilotních dobrovolnických projektech.

V roce 2002 struktura sítě využije již celou stávající strukturu DCHB a bude tvořena deseti centry, tj. Dobrovolnickým centrem při sekretariátu DCHB, při 8 oblastních charitách a 1 diecézním střediskem.

• Oddělení migrace a humanitární pomoci

Popis viz – Pomoc migrantům a uprchlíkům, Humanitární pomoc.

VYSVĚTLIVKY



Domovy pokojného stáří



Pomoc zdravotně postiženým



Pomoc lidem bez domova



Pomoc těžce nemocným



Domovy pro matku v tísní



Pomoc migrantům a uprchlíkům



Charitní ošetrovatelská a pečovatelská služba



Humanitární pomoc



Charitní poradny



Střediska pro práci s romskou komunitou



Střediska pro prevenci drogových závislostí



Ostatní střediska pomoci

SÍŤ CHARITNÍCH ZAŘÍZENÍ



DOMOVY POKOJNÉHO STÁŘÍ

Domovy pokojného stáří jsou zázemím pro komplexní péči o seniory a zdravotně postižené občany. Cílem domovů je vytvářet prostředí skutečného domova, kde obyvatelé a personál tvoří jednu velkou rodinu. Klienti se s důvěrou obrací na své pečovatelské a sociální pracovníky, společně slaví sváteční dny i osobní výročí. Smyslem domovů je nabídnout seniorům, kteří již nejsou plně soběstační, možnost malometrážního bytu a zároveň zajistit sociálně zdravotní služby. Zásadou je poskytovat vždy péči podle individuálních potřeb a požadavků klienta.

V jednotlivých domovech pro seniory je poskytováno různé spektrum služeb, dle typu zařízení:

Typ domova pro seniory:

- nepřetržitý provoz určený dlouhodobě nemocným a nemožícím (DPS Kamenná, Denní a přechodný pobyt Brno)

Typ penzionu:

- nepřetržitý provoz poskytující komplex rezidenčních služeb klientům. V případě zhoršení soběstačnosti klienta poskytuje penzion dle svých možností i další služby (Městský penzion pro důchodce – DPS Blansko)

Typ domu s pečovatelskou službou:

- jednosměnný provoz zajišťující péči nejen pro obyvatele Domova, ale i pro klienty v obci (DPS Mutěnice, DPS Telč, DPS Luka nad Jihlavou, DPS Kamenice, DPS Kněžice, DPS Nižkov, DPS Hrotovice)

Domovy zajišťují nejen sociálně zdravotní péči, ale i péči duchovní. Každý klient má možnost podle svých schopností a zájmů využít širokou nabídku zájmových, kulturních a terapeutických činností. V letošním roce se nám podařilo na většině našich domovů rozvinout program „Aktivizace seniorů“ seniory přezdívaný „Klub šikovných rukou a zábavy“. Výsledkem jsou nejen pěkně vyzdobené domovy, tak jak si senioři sami přáli a udělali, ale i originální výrobky, které potěší každého, kdo je jimi obdarován.

Snahou je co největší propojení péče v domovech a v terénu s domácí péčí a denními centry pro seniory. Úhrada za pobyt a služby v domovech se řídí vyhláškou MPSV č.182/1991 Sb. a vyhláškou č. 82/1993 Sb.

Nové projekty v roce 2001:

Jedná se o Domov pro seniory a zdravotně postižené s CHOPS v Hrotovicích, který od srpna tohoto roku poskytuje komplexní služby obyvatelům domova i klientům v obci.



Seznam zařízení:

- Domov pokojného stáří-městský penzion, Pod Javory 32, Blansko, Písečná 678 01, tel.:0506/41 73 21
- Denní a přechodný pobyt, Strnadova 14, Brno-Líšeň 628 00, tel.: 05/44 23 40 33
- Domov pokojného stáří, Květná 379, Mutěnice 696 11, tel.: 0628/37 03 88
- Domov pokojného stáří, Kamenná 29, Brno 639 00, tel.: 05/43 21 28 45
- Charitní domov pokojného stáří, Kamenice u Jihlavy 481, 588 23, tel.: 066/727 33 08
- Charitní domov pokojného stáří, Nová 690, Luka nad Jihlavou 588 22, tel.: 066/721 95 87
- Charitní domov pokojného stáří, Špitální 611, Telč 588 56, tel.: 066/721 34 18
- Domov pokojného stáří, Kněžice u Třebíče 675 29, tel.: 0618/88 55 97
- Domov pokojného stáří, 592 12 Nižkov 37, tel.: 0616/67 53 21
- Domov pro seniory a zdravotně postižené, F. B. Zvěřiny 217, Hrotovice 675 55, tel.: 0618/86 08 68

Kritérium/místo	Luka	Kamenice	Telč	Blansko	Brno PP	Kamenná	Kněžice	Mutěnice	Nižkov	Hrotovice	Celkem
Počet klientů	84	133	140	78	126	60	140	74	26	64	928
Klienti P/ČP/N v %	74/26/0	53/45/2	75/25/0	67/32/1	8/30/62	28/42/30	49/51/0	68/32/0	35/46/19	98/0/2	
Kapacita zařízení	60	22	35	83	15	43	4	12	12	46	332
Počet pracovníků	5,66	3,17	6,65	13,65	11,04	24,02	1,3	2,6	1,9	1	70,99
Celkové náklady	1 449588,9	1 117155,99	1 940845,43	2 223182	3 370834	8 759275	252 186	511 456	510 012	52 026	20 186 561



DOMÁCÍ PÉČE



Poskytuje komplexní péči o nemocného a jeho domácnost ve spolupráci s ošetřujícími lékaři a rodinnými příslušníky.

Domácí péče je určena chronicky i akutně nemocným, dále starým a opuštěným lidem, kteří pomoc a odborné ošetření nezbytně potřebují. Léčba ve vlastním domácím prostředí a nikoliv v neosobním prostředí nemocnic či ústavů působí blahodárně na psychiku nemocného a pomáhá tak výrazně ke zlepšení zdravotního stavu. Odbornou ošetřovatelskou službu zajišťují diplomované zdravotní sestry dle indikace příslušného ošetřujícího lékaře – aplikace injekcí, inzulínu, převazy, odběry biologické materiálu, odbornou pohybovou aktivizaci pacientů, dechová cvičení, ošetření pomocí přístrojů (bioptronová lampa apod.) a celkovou hygienu pacientů.

Ve spolupráci s Hospicem v Rajhradě poskytují zdravotní sestry rovněž odbornou péči v terminálních stádiích nevyléčitelně nemocných. Zdravotní výkony jsou indikovány ošetřujícím lékařem a plně hrazeny zdravotní pojišťovnou. Péči o domácnost zajišťují pečovatelky školené v odborných sanitářských kurzech - úklid, praní a žehlení prádla, nákupy, pochůzky a drobné služby podle potřeb klienta. Tyto úkony jsou hrazeny dle vyhlášky MPSV č. 182/1991 Sb. v platném znění.

Klienti domácí péče mají možnost zapůjčit si do domácnosti potřebnou pomůcku (invalidní vozík, chodítko, berle, toaletní křeslo, polohovací lůžko a další) na dobu, po kterou ji potřebují.

Charitní ošetrovatelská a pečovatelská služba (CHOPS) působí ve všech oblastních charitách.

Seznam středisek:

CHOPS Blansko, Sadová 2, Blansko 678 01, tel.: 0506/41 08 25
 CHOPS Brno, Karlova 61, Brno 614 00, tel.: 05/45 23 01 78
 CHOPS Břeclav, Svatoplukova 18, Břeclav 690 02, tel.: 0627/32 61 43
 CHPS Bučovice, Slavkovská 33, 685 01 Bučovice, tel.: 0776/80 99 22

CHOPS Jihlava, Brněnská 28, Jihlava 586 01, tel.: 066/73 219 09
 CHOPS Třebíč, Leopolda Pokorného 15, Třebíč 674 01, tel.: 0618/82 12 90
 CHOPS Znojmo, Dolní Česká 1, Znojmo 669 02, tel.: 0624/26 11 91
 CHOPS Žďár nad Sázavou, Studentská 4, Žďár nad Sázavou 591 01, tel.: 0616/260 41

Charitní pečovatelská služba

Kritérium/CHOPS	Blansko	Brno	Břeclav	Bučovice	Jihlava	Třebíč	Znojmo	Žďár	Celkem
Počet klientů	151	154	215	51	45	34	87	80	817
Klienti P/ČP/N v %	14/67/19	3/60/37	24/65/11	65/33/2	11/69/2	0/65/35	7/55/38	23/66/11	
Počet návštěv	7 505	9 771	26 274	750	2 957	1 344	1 865	5 260	55 726
Počet pracovníků	12,17	12,94	10,1	0,27	2,2	2,4	2	2,49	44,57
Počet zdrav. úkonů	15 800	18 221	26 626	1 605	6 680	2 920	2 293	11 024	85 169
Prům. doba návšf.	3,49	2,85	0,83	0,78	1,6	3,84	2,31	1,02	1,73
Nákl. na 1 hod p. p	82,04	79,13	121,64	232,46	74,23	82,04	95,96	84,99	91,48
Celkové náklady Kč	2 130 22	2 184 444	2 621 120	133 910	348 550,84	420 090	409 477	451 490	8 699 103,8

Charitní ošetrovatelská služba

Kritérium/CHOPS	Blansko	Brno	Břeclav	Jihlava	Třebíč	Znojmo	Žďár	Celkem
Počet klientů	566	373	321	391	400	435	194	2 680
Klienti P/ČP/N v %	9/67/24	4/85/11	4/83/13	6/66/28	16/74/10	10/58/32	8/73/19	
Počet návštěv	25 734	9 379	21 706	26 871	13 615	23 434	21 849	142 588
Počet pracovníků	13,7	7,1	9,5	13,52	7,72	12,35	4,84	68,73
Počet pečov. úkonů	33 743	16 379	36 163	46 666	19 942	31 463	32 829	217 185
Prům. doba návšf.	1,14	1,63	0,94	1,08	1,22	1,13	0,48	1,04
Nákl. na 1 hod p. p	127,7	118,75	138,43	108,79	135,3	127,2	123,8	125,00
Celkové náklady v Kč	3 732 402	1 798 812	2 805 675	3 138 167	2 228 374	3 350 408	1 278 000	18 331 838



POMOC TĚŽCE NEMOCNÝM

Dům léčby bolesti s hospicem sv. Josefa v Rajhradě u Brna

Dům léčby bolesti Diecézní charity Brno je na Moravě jediným zařízením tohoto druhu, které poskytuje hospicovou péči a léčbu bolestivých stavů. Za tři roky provozu zde bylo pečováno o více než 1500 klientů v nejtěžším období jejich života. Rozhodujícím kritériem pro přijetí klienta je jeho zdravotní stav a potřeby, bez ohledu na věk, národnost, bydliště či vyznání.

Pro klienty je zajištěna permanentní péče lékařů, zdravotnického personálu a dobrovolníků, stálá pomoc sociálního pracovníka, psychologa i duchovního, pro pacienty je také připraven rehabilitační program. K dispozici jsou jedno a třílůžkové pokoje a hostinské pokoje pro stálou přítomnost rodinných příslušníků.

Pracoviště je garantováno Českou lékařskou komorou a Společností pro studium a léčbu bolesti ČSL JEP, je součástí Univerzitního onkologického centra a sídlem subkatedry paliativní medicíny IDVZ Praha. Edukační centrum hospice zajišťuje vzdělávací programy v oblasti paliativní medicíny pro odbornou i laickou veřejnost.

Rozvojové projekty DLBSH v roce 2001

Základním rozvojovým projektem hospice v roce 2001 bylo dokončení a zprovoznění hospicové kuchyně a jídelny v přilehlé budově. Kuchyně budovaná od počátku provozu hospice slouží k tomu, aby mohla být pacientům poskytována vhodná a upravená strava přímo podle jejich zdravotních potřeb i vlastních přání. Jídelna nabízí své služby také veřejnosti.

Druhým významným projektem byla rekvizice zdevastovaného okolí hospice, které bude od roku 2002 sloužit klientům jako odpočinkový a rehabilitační park.

Oba projekty bylo možné dokončit především za podpory dotace státních institucí, sponzorů a darů veřejnosti.



Kritérium/místo Hospic	lůžkové odd.	ambulantní odd.	rehabilitační odd.
Počet klientů	458	138	1 618
Kapacita zařízení	50		
Prům. ošetrovací doba	30,6 dnů		
Počet pracovníků	76		
Celkové náklady	29 483 339		

Seznam zařízení:

Dům léčby bolesti s hospicem sv. Josefa, Jiráskova 47, Rajhrad u Brna 664 61
 tel.: 05/47 23 22 23, e-mail: hospic@iol.cz, www.dlbsh.cz



POMOC LIDEM BEZ DOMOVA

Tato služba zabezpečuje především základní podmínky na přežití. Je určena lidem, kteří se ocitli ve hmotné nebo sociální nouzi, bez ohledu na jejich místo trvalého pobytu.

Poskytujeme to nejnutnější, co tyto lidé postrádají, tj. možnost hygieny, ošacení, jídla, úhrady jízdného.

V rámci resocializačních programů, které probíhají v denním centru a azylovém domě, se snažíme pomoci najít cestu do společnosti. Snahou je obnovení kontaktů s rodinou. Důležitou součástí této služby je poskytování základního sociálního poradenství, zejména pomoc při opatření osobních dokladů, hledání zaměstnání, rekvalifikace, případně vyřízení důchodových či sociálních dávek. Klienti se podílí na úhradě ubytování a poskytovaných služeb. Pomoc lidem bez domova je kromě níže uvedených specializovaných zařízení poskytována také ve střediscích charitního poradenství v Blansku, Břeclavi, Znojmě a Žďáru nad Sázavou (viz Charitní poradenství a krizová intervence).

Seznam zařízení:

Denní centrum pro lidi bez domova Brno, Karlova 59, Brno 614 00, tel.: 05/45 21 34 42
Azylový dům Třebíč, Heliadova 10, Třebíč 674 01, tel.: 0618/84 31 68

Kritérium/místo	Brno	Třebíč	Celkem
Počet klientů	612	40	652
Kapacita zařízení	28/den	16/den	–
Počet pracovníků	1,5	6	7,5
Celkové náklady	527 536	1 743 730	2 271 266



DOMOVY PRO MATKY V TÍSNI

Domovy pro matky v tísni řeší problémy žen s dětmi, popř. těhotných žen, které se ocitly v krizové situaci a ztratily své rodinné zázemí a nebo je vůbec nepoznaly.

Jedná se o tyto oblasti problémů:

- krize manželství, rozvodová situace (děti žijí v nevhodném výchovném prostředí)
- závadové jednání otce (alkohol, gamblerství, drogy,...) a ochrana ženy a dětí před agresivitou muže
- problém svobodných matek nebo těhotných žen, které nemají vlastní domácnost
- řešení nenadálé krizové situace (domácí násilí, obchod se ženami, uprchlíci)

V těchto oblastech jde tedy především o sociálně patologické jevy v rodině, které žena-matka nemůže sama vyřešit, neboť prostředí, ve kterém žije, jí neumožňuje potřebný nadhled ani východisko z krizového problému. Situace, ve které se nachází, je deprimující jednak pro ni samotnou a zvláště pak pro její děti. Kromě ubytování nabízejí tuto službu pomoc při plnění mateřské role, hledání zaměstnání a vyřešení hmotného zabezpečení. Motivuje je k svobodnému rozhodnutí přijmout zodpovědnost za život svůj i svých dětí. Nabízí pomoc při výchově dětí, rozvíjení praktických dovedností a zájmové činnosti. S matkou je sepsána smlouva, ve které jsou vymezeny základní podmínky pro pobyt. Smlouva se uzavírá na dobu nezbytně nutnou k vyřešení krizové situace.

V roce 2001 došlo k zvýšení počtu případů domácího násilí, což způsobilo, že matky v nouzi přicházejí spíše proto, aby našly bezpečí pro sebe i pro své děti, než aby se naučily vést domácnost a řešit sociální krizi.

Nové projekty v roce 2001:

V tomto roce OCH Břeclav rozšiřuje své služby o částečně zprovozněný Azylový dům pro matky s dětmi v Břeclavi-Poštorné.

Seznam zařízení:

- Centrum pro matku a dítě Blansko, Sladkovského 2b, Blansko 678 01, tel.: 0506/41 14 00
- Domov pro matky v tísni Boskovice, Kpt. Jaroše 28, Boskovice 680 01, tel.: 0501/45 29 43
- Domov sv. Markéty pro matky s dětmi v tísni, Staňkova 47, Brno 612 00, tel.: 05/4124 00 87
- Domov pro matky v tísni Třebíč, Manž. Curierových 604, Třebíč 674 01, tel.: 0618/287 66
- Domov pro matky v tísni Znojmo, Mašovická 10, Znojmo-Hradiště 669 02, tel.: 0624/22 07 55

Kritérium/místo	Blansko	Boskovice	Brno	Břeclav	Třebíč	Znojmo	Celkem
Počet klientů	112	18	318	9	106	26	598
Kapacita lůžek	28	12	100	12	45	9	218
Počet pracovníků	9,77	5,04	18,22	3,7	7,5	4,92	52,85
Celkové náklady	2 398 828	933 355	4 567 628	982 428	2 080 946	1 079 986	13 025 599



POMOC LIDEM SE ZDRAVOTNÍM POSTIŽENÍM

Pomoc lidem se zdravotním postižením zahrnuje kategorie osob s postižením mentálním, s autismem, tělesným a smyslovým postižením, s kombinovaným postižením a zdravotně oslabené.

Pomoc je organizována a zajišťována formou různých typů služeb:

- denní stacionáře (kluby, rehabilitační pobyty v přírodě, svozová služba, hipoterapie, canisterapie)
- střediska pracovní terapie
- respitní péče
- chráněné dílny (klient má status zaměstnance)
- chráněné bydlení
- poradny pro lidi se zdravotním postižením



Jednotlivé typy služeb jsou podle místních podmínek poskytovány samostatně, anebo se mohou vzájemně kombinovat a doplňovat. Centra sociální pomoci zajišťují klientům pracovní, sociální speciálně pedagogickou pomoc podle druhu, stupně postižení a individuálních potřeb včetně možností vzdělávání na základě individuálních programů. Podle konkrétních možností zajišťují pomoc rehabilitační, logopedickou, psychologickou i duchovní. Součástí programu center jsou kulturní, společenské akce, rehabilitační ozdravné pobyty v přírodě, odpolední zájmové činnosti, prázdninové ozdravné pobyty a rehabilitační pobyty pro neplavce v bazénu. Centra zajišťují podle místních podmínek každodenní svoz klientů služebními automobily.

Úhrada a její výše je upřesněna v organizačním řádu a smlouvě s klientem. Sociální, psychologické, zdravotní a právní poradenství je poskytováno lidem se zdravotním postižením a jejich rodinám bezplatně, anebo za poplatek stanovený organizačním řádem centra.

Nové projekty v roce 2001 :

Projekt Chráněného bydlení sv. Michala v Brně byl zahájen počátkem roku 2000 přípravou koncepce a strategie pro následující roky, ve kterých došlo k realizaci jednotlivých typů chráněného bydlení. Jedná se o komunitní dům na ulici Žabovřeská 6 a obecní nájemní byt na ulici Vaculíkova 2.

V roce 2001 byl rovněž zprovozněn Klub duševně nemocných, který působí v rámci Poradny pro děti a mládež OCH Žďár nad Sázavou (viz Charitní poradenství a krizová intervence), a Chráněná dílna sv. Kláry pro lidi s psychickým onemocněním ve Znojmě.

Seznam zařízení:

- *Betany pro lidi se zdravotním postižením a modelové bydlení Boskovice, Dukelská 12, Boskovice 680 01, tel.: 0501/45 38 29*
- *Emanuel, charitní stacionář Boskovice, Hradní 4, Boskovice 680 01, tel.: 0501/45 46 04*
- *Effeta pro lidi s mentálním postižením a autismem Brno, Holzova 7, tel.: 05/44211001, Strnadova 14, Brno-Líšeň 628 00, tel.: 05/44 23 35 92*
- *Chráněné bydlení sv. Michala Brno, Žabovřeská 6, Brno 603 00, tel.: 05/43 24 79 62*
- *Charitní dům sv. Damiána Znojmo, Mašovická 10, Znojmo-Hradiště 669 02, tel.: 0624/22 02 04*
- *Stacionář pro mentálně postižené Třebíč, Okružní 962, Třebíč 674 01, tel.: 0618/85 10 88*
- *Chráněné dílny Znojmo, Palackého 13, Znojmo 669 02, tel.: 0624/26 00 82*
- *Klub pro duševně nemocné Třebíč, Leopolda Pokorného 15, Třebíč 674 01, tel.: 0618/82 16 25*
- *Chráněná dílna sv. Kláry, Dolní Česká 1, Znojmo 669 02, tel.: 0624/24 44 30*
- *Byt chráněného bydlení Brno, Vaculíkova 2, Brno 602 00*

Kritérium/místo	Betany	Třebíč DS	Emanuel	Damián	Effeta	Třebíč ZP	Třebíč P	Znojmo CHD	CHB Brno	Pěkná modrá	Klára	Celkem
Počet klientů	21	23	13	23	56	24	42	39	9	5	10	242
Kapacita zařízení	22	17	10	22	55	15	15	39	9	15	10	197
Počet pracovníků	6,28	3,4	4,49	8,3	30,31	5,2	1,9	7,2	2,22	2,08	1	71,38
Celkové náklady	1 726 621	1 089 481	1 036 865	2 170 525	7 688 687	1 534 366	581 167	7 302 803	747 869	413 573	687 713	24 979 670



POMOC MIGRANTŮM A UPRCHLÍKŮM

Cizincům v nouzi tato služba nabízí právní a sociální poradenství, materiální pomoc a informační servis týkající se pobytového režimu, možnosti využití ubytovacích kapacit, získání statusu uprchlíka a jejich případnou integraci do společnosti. Při své činnosti spolupracuje s cizineckou policií ČR, příslušnými úřady státní správy a samosprávy, ministerstvy, velvyslanectvími, nevládními organizacemi apod.

Jednotlivé typy služeb jsou podle místních podmínek poskytovány samostatně, anebo se mohou vzájemně kombinovat a doplňovat.

DCH Brno působí rovněž v uprchlickém táboře v Zastávce u Brna a ve Zbýšově.

Střediska pomoci:

Oddělení migrace a humanitární pomoci DCHB, Kpt. Jaroše 9, 661 35 Brno, tel.: 05/45 42 66 11
Poradna pro migranty, Koliště 19, 601 67 Brno, tel.: 05/42 17 37 07

Kritérium/místo	SE DCH Brno
Počet klientů	118
Počet pracovníků	1
Celkové náklady	637 766





HUMANITÁRNÍ POMOC

Pomoc se týká lidí postižených přírodními katastrofami a válečnými konflikty.

Je realizována prostřednictvím finančních a věcných sbírek a účastí v humanitárních misích (Kosovo, Srbsko, Čečensko, Afganistán, Rumunsko apod.).

Střediska pomoci:

Odělení migrace a hum. pomoci, Kpt. Jaroše 9, 661 35 Brno, tel.: 05/45 42 66 11
Poradna pro migranty, Koliště 19, 601 67 Brno, tel.: 05/42 17 37 07



CHARITNÍ PORADENSTVÍ A KRIZOVÁ INTERVENCE

Charitní poradenství je komplex služeb, které poskytují klientům informace o jejich právech, povinnostech a oprávněných zájmech. Nabízejí různé možnosti řešení jejich problému nebo životní situace a napomáhají tyto možnosti realizovat.

Krizová intervence je komplexem služeb, které odpovídají na klientův prožitek vlastní životní situace, již vnímá jako neodkladnou a naléhavou a ve stavu nouze ji není schopen řešit vlastními silami a z vlastních zdrojů. Cílem je poskytnout klientovi bezpečí, podporu, naději a vedení, aby pocítil úlevu, aby se zvýšila jeho schopnost situaci zvládat a aby se vrátil na předkrizovou úroveň přizpůsobení a žití.

Klienty charitních poraden jsou lidé v sociální nouzi, nebo v krizi, především sociálně potřební, staří, osamělí, rodiny s dětmi, děti a mládež ohroženy delikvecí nebo jinými sociálně patologickými jevy, zdravotně postižení, lidé na okraji společnosti a příslušníci menšin.

Služby jsou nízkoprahové, o pomoc může požádat každý. Všechny služby jsou bezplatné.

Nové projekty v roce 2001:

Do skupiny projektů Charitní poradenství a krizová intervence bylo v roce 2001 včleněno Preventivní centrum Zlatá zastávka Adamov, dříve patřící ke skupině Středisek pro prevenci drogových závislostí.

Seznam zařízení

- Linka důvěry Blansko tel.: 0800 100 108, placené číslo 0506/41 06 68
- Charitní poradenství Blansko, Komenského 15, 678 01 Blansko, tel.: 0506/41 15 83
- Sociálně právní poradenství a místo prvního kontaktu Brno, Joštova 4, 602 00 Brno, tel.: 05/42 21 10 33
- Sociální služby Břeclav, Svatoplukova 18, 690 02 Břeclav, tel.: 0627/33 14 40
- Sociální poradenství Dolní Česká 1, 669 02 Znojmo, tel.: 0624/22 07 68
- Poradna pro děti a mládež Žďár nad Sázavou, Okružní 1, 591 01 Žďár nad Sázavou, tel.: 0616/62 93 19, 0777/755 436, 0777/755 657, 0777/755 658
- Preventivní centrum „Zlatá zastávka“, Adamov, Plotná 2, Adamov 679 04, tel.: 0506/44 68 39

Kritérium/místo	Adamov	Blansko	Blansko LD	Brno SP	Břeclav	Znojmo	Žďár nad Sázavou	Celkem
Počet klientů	64	397		816	230	140	63	1 775
Počet kontaktů	5 574	2 099	5 271	1 081	730	1 100	4 110	19 965
Počet pracovníků	2,29	3,8	1,9	1,16	1,6	1,00	2,2	13,45
Celkové náklady	591 328	1 226 443	705 674	338 674	401 680	252 962	1 136 621	4 634 382



PRÁCE S ROMSKOU KOMUNITOU

Činnost je zaměřena na prevenci sociálně patologických jevů, nabídku volno-časových aktivit, práci s rodinami i v terénu, poradenství, hledání a podporu dialogu mezi Romy a Neromy, pozitivní ovlivňování veřejnosti. Důraz je kladen na práci s dětmi, mládeží a rodinami. Kromě zařízení níže uvedených pracuje s touto cílovou skupinou také Klub Frňák, který existuje v rámci Poradny pro děti a mládež Žďár nad Sázavou (viz Charitní poradenství a krizová intervence).

Seznam zařízení

- Klub Puteren o Vudar, Blansko, Komenského 15/17,
- Romské centrum v Jihlavě, Joštova 3 39, 586 01 Jihlava, tel./fax: 066/73 10 038, (39) tel.: 0506/41 15 83
- Romské centrum Třebíč, Leopolda Pokorného 15, Třebíč 674 01, tel.: 0618/82 16 25

Kritérium/místo	Blansko	Jihlava	Třebíč	Celkem
Počet klientů	67	110	35	212
Počet pracovníků	0,45	6	3,5	9,95
Celkové náklady	104 098	1 757 254	1 043 490	2 904 842





STŘEDISKA PRO PREVENCI DROGOVÝCH ZÁVISLOSTÍ

Střediska jsou zaměřena na řešení a pomoc při problémech vzniklých v souvislosti s rozšířením drog a to na různých úrovních.

I. Cíle a filosofie:

a) center prevence

Nízkoprahová preventivní centra se zabývají primární a sekundární prevencí vzniku sociálně patologických jevů, zejména drogové závislosti. Hlavní péče je věnována rizikovým skupinám neorganizované a problémové mládeže. Kontakt je získáván díky nízkoprahovému přístupu, tj. bezplatnému, anonymnímu a dobrovolnému zapojení do programů. Zařízení realizují volnočasové a klubové aktivity, speciální poradenství, skupinovou práci, pobytové programy pro školní kolektivy, sociální terapii, návaznou péči a terénní programy. Cílem odborné práce v centrech je doprovázet děti a mládež problémovým obdobím dospívání, nabízet pozitivní alternativy k užívání drog, motivovat ke zdravému způsobu života, předcházet sociálním patologickým nebo jejich důsledky řešit a minimalizovat.

b) kontaktních center

Základním přístupem činnosti K-center je akceptace uživatelů omamných látek a drogově závislých, kdy braní drog není chápáno jako okolnost snižující hodnotu člověka. Výchoziskem práce těchto center je ochrana veřejného zdraví, zejména princip snižování škod – program Harm reduction. Tento program zahrnuje aktivity směřující k prevenci šíření infekčních chorob a drogové epidemie ve společnosti, ke snížení zdravotního a psychického poškození a sociálního úpadku drogově závislých.

II. Metody práce

Základním přístupem činnosti Kontaktních center je akceptace uživatelů omamných látek a drogově závislých. Výchoziskem práce těchto center je ochrana veřejného zdraví, program Harm reduction. Jedná se o tyto poskytované služby: výměnný program, poradenství, hygienický servis (pračka, sprcha), sociální servis, sociálně právní poradenství, informační servis, testy na HIV a žlutenku typu B, C, krizová intervence, motivační rozhovor, zprostředkování detoxu a léčby, práce v terénu kontaktování drogově závislých, kteří jsou mimo síť sociálních služeb, atd. Kontaktní centra si kladou za cíl poskytovat komplex služeb pro uživatele drog a drogově závislým, jejich blízkým rodičům a partnerům při řešení problémů spojených se zneužíváním nealkoholových drog. Veškeré služby jsou poskytovány anonymně a bezplatně. Supervize ve střediscích je prováděna ve spolupráci se Sdružením Podané ruce.



Seznam zařízení:

- Poradenství a drogová prevence Blansko, Komenského 15, Blansko 678 01, tel.: 0506/41 15 83
- Centrum prevence Břeclav, nám. T. G. Masaryka 4, Břeclav 690 02, tel.: 0627/32 28 42
- Terénní program a porad. ambulance pro drogově závislé Hustopeče, Kpt. Jaroše 1, Hustopeče u Brna 693 01, tel.: 0626/41 25 05, 0602/56 77 57
- Terénní program a porad. ambulance pro drogově závislé Mikulov, Kapucínská 10, Mikulov 692 01, tel.: 0625/51 03 93, 0604/80 73 75
- K-centrum Břeclav, nám. T. G. Masaryka 4, Břeclav 690 02, tel.: 0627/32 28 42, 0602/56 77 57
- Prevence drogových závislostí „Klub Pohoda“ Hodonín, Koupelní ul., Hodonín 695 01, tel.: 0608/53 20 01, 0628/34 10 03
- K-centrum Hodonín, Pančava 56, 695 01, tel.: 0628/34 38 42
- Centrum prevence klub Vrakbar, Jihlava sídliště U pivovaru, Jihlava 586 01, tel.: 066/730 48 02
- K-centrum U větrníku, Jihlava U větrníku 17, Jihlava 586 01, tel.: 066/731 09 87
- K-centrum Třebíč, Hybešova 10, Třebíč 674 01, tel.: 0618/84 06 88, 0618/84 26 88
- Centrum prevence klub Zámek, Třebíč Leopolda Pokorného 15, Třebíč 674 01, tel.: 0618/82 16 92
- Centrum prevence D-stop a Klub volného času Bystřice nad Pernštejnem, Masarykovo náměstí 299, Bystřice nad Pernštejnem 593 01, tel.: 0505 /55 01 28, 0777/75 54 37

Kritérium/místo	Blansko	Břeclav	Hodonín P	Hodonín K	Jihlava P	Jihlava K	Třebíč K	Třebíč P	Bystřice n/P.	Celkem
Počet klientů	48	225	166	639	2 400	204	230	125	2 617	6 654
Počet pracovníků	2,29	4,6	3,13	4,71	6	4,6	5,03	4,2	2,21	36,77
Celkové náklady	591 328	1 670 000	537 692	1 565 860	2 019 712	1 867 413	1 621 400	1 497 488	510 012	11 880 905



OSTATNÍ STŘEDISKA POMOCI

Do této sítě patří letní rehabilitační tábory, charitní šatníky, školky pro děti ze sociálně problémových rodin, klubová činnost výdejna zdravotních potřeb, prodejny výrobků z charitních zařízení, projekt Síť charitních dobrovolnických center, adopce na dálku apod.

Seznam středisek:

- Domovinka Dačice, Antonínská 85, Dačice 380 16, tel.:0332/42 23 01 kl.252
- Malá řemesla, Joštova 3, Jihlava 586 01, tel.:066/73 10 038, 0724/11 92 73
- Integrovaný tábor/lehce a těžce postižených dětí, Brněnská 28, Jihlava 586 01, tel.:066/732 19 08
- Domovinka Šardice, Šardice 613, 696 13, tel.:0629/62 46 38
- Charitní šatník Třebíč, Polanka - Unimo buňky, Třebíč 674 01, tel.:0618/82 12 90
- Pomoc odsouzeným Třebíč, Leopolda Pokorného 15, Třebíč 674 01, tel.:0618/82 12 90
- Domovinka Třebíč, Okružní 962, Třebíč-Borovina 674 01, tel.:0618/85 11 46

Prodejny Charity:

- Prodejna Jihlava, Znojemská 6, Jihlava 586 01, tel.:066/730 08 60
- Prodejna Znojmo, Horní Česká 7, Znojmo 669 02, tel.:0624/24 44 39
- Zdravotnické potřeby u sv. Jakuba, Jakubské nám. 3, 602 00 Brno, tel.:05/42 22 10 92

Ostatní střediska pomoci

Kritérium/místo	D Dačice	Jihlava MŘ	D Šardice	Třebíč Š	Třebíč PO	D Třebíč	Znojmo Ad	Celkem
Počet klientů	4 799	960	98	1 512	10	23	11	7 413
Kapacita	20	10	10			15	11	66
Počet pracovníků	0,42	3	1,82	5	10	3,4	0,1	23,74
Celkové náklady	114 760,7	431 116	379 117		1 260,2	1 089 481	10 866,3	2 026 601

Prodejny

Kritérium/místo	Brno	Jihlava	Znojmo	Celkem
Náklady	12 870 436	1 154 670	1 859 925	15 885 031
Výnosy	13 793 255	1 152 458	2 275 918	17 221 631

Síť charitních dobrovolnických center

Kritérium/místo	SeDCHB
Počet dobrovolnických center	1
Počet detašovaných pracovišť	4
Počet koordinátorů	3,66
Počet dobrovolníků pro dlouhodobou spolupráci	500
Počet dobrovolníků pro krátkodobou spolupráci	3 000
Celkové náklady	634 877



Integrovaný tábor

Kritérium/místo	Jihlava
Počet klientů	74
Celkové náklady	81 442,93

HOSPODAŘENÍ DIECÉZNÍ CHARITY BRNO ZA ROK 2001

Celkový objem nákladů Diecézní charity Brno (dále jen DCHB) za rok 2001 činil 163.248.296,99 Kč a vzrostl oproti roku 2000 o 9,93 %.

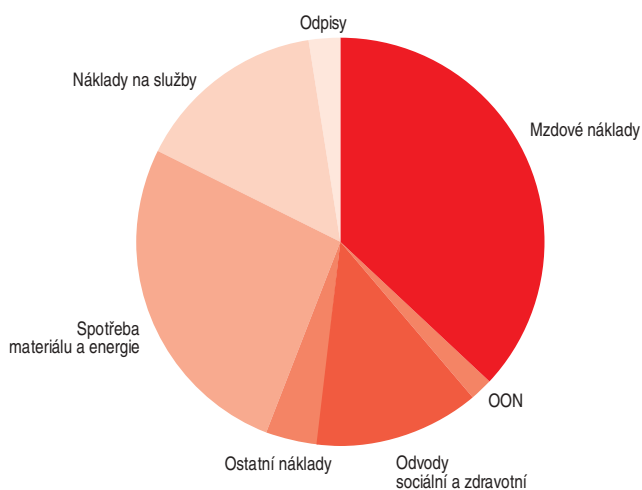
Celkový objem výnosů DCHB za rok 2001 dosáhl 159.183.329,68 Kč a rostl oproti roku 2000 o 15,02 %.

Výsledek hospodaření Diecézní charity Brno za rok 2001 je složen z hospodářských výsledků jednotlivých samostatně hospodařících středisek oblastních charit, výdejny zdravotnických potřeb u sv. Jakuba v Brně, Domu léčby bolesti s hospicem v Rajhradě u Brna a sekretariátu DCH Brno. Za rok 2001 byla vykázána ztráta v celkové výši 4.064.967,31 Kč.

Do hospodářského výsledku DCHB za rok 2001 se promítla hodnota darovaných drobných movitých věcí, které je nutno dle platné metodiky proúčtovat do nákladů. V roce 2001 činila hodnota darovaných drobných movitých věcí 1.779.703,30 Kč a tato částka se promítla do fiktivní ztráty. Vzniklá ztráta byla rovněž ovlivněna výší odpisů z rekonstruovaných budov ve výši 1.426.459,- Kč, na jejichž krytí se nepodařilo sehnat potřebné zdroje. Výší ztráty rovněž ovlivnila oprava účtování odpisů dle platné metodiky v celkové výši 1.105.601,- Kč, z minulých let.

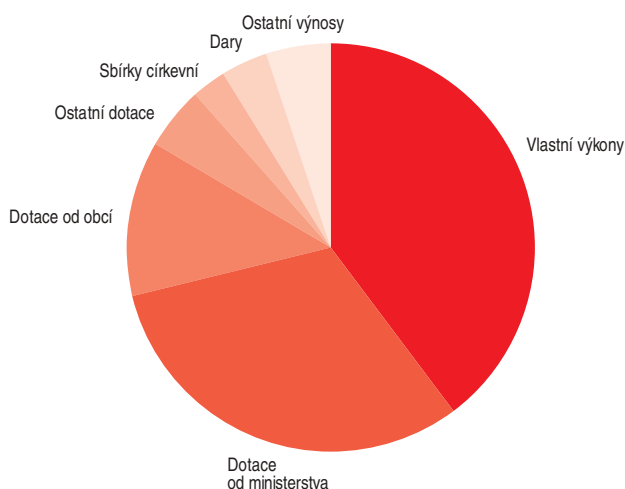
V roce 2001 došlo k výraznému rozšíření poskytované péče a služeb o klienty v našich zařízeních. Bylo zahájeno sedm nových projektů: Azylový dům pro matky s dětmi v nouzi Břeclav, Chráněné bydlení pro lidi s mentálním postižením a autismem v Brně, Chráněné dílny sv. Kláry ve Znojme, Klub psychicky nemocných v rámci Poradny pro děti a mládež ve Žďáře nad Sázavou, DPS Hrotovice v OCH Třebíč, projekt Síť charitních dobrovolnických center na území jižní Moravy a Adopce na dálku Znojmo pro Ukrajinu. Podařilo se doplnit vybavení u některých zařízení a projektů zejména za účelem zlepšení kvality poskytované péče o klienty a zlepšení životního a pracovního prostředí našich domovů. Celková hodnota nově nakoupených předmětů a zařízení činila 9.628.075,- Kč hodnota zakoupených zdravotnických pomůcek byla 1.946.068,- Kč a výše doplněného drobného majetku do 3.000,- Kč činila 3.079.154,- Kč.

NÁKLADY DCHB ZA ROK 2001



	Rok 2001 v tis. Kč	%
Náklady celkem	163 248	100
Mzdové náklady	60 167	36,86
OON	2 689	1,65
Odvody - sociální a zdravotní	21 476	13,16
Ostatní náklady	6 806	4,17
Spotřeba materiálu a energie	43 493	26,64
Náklady na služby	24 585	15,05
Odpisy	4 032	2,47

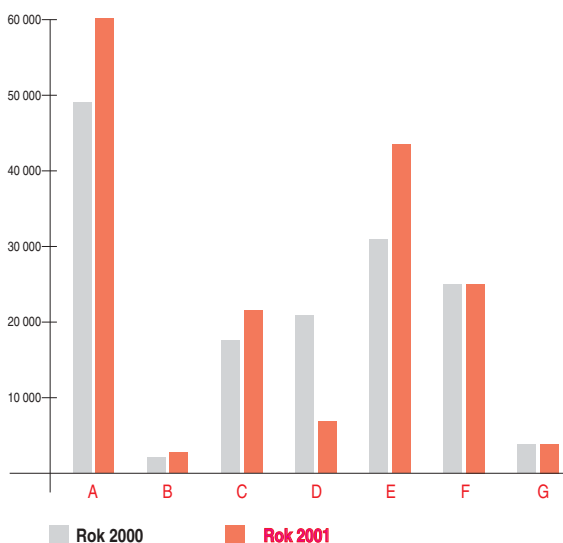
VÝNOSY DCHB ZA ROK 2001



	Rok 2001 v tis. Kč	%
Výnosy celkem	159 183	100
Vlastní výkony	63 032	39,60
Dotace od ministerstva	50 230	31,55
Dotace od okresů	0	0
Dotace od obcí	19 937	12,52
Ostatní dotace	8 050	5,06
Sbírky církevní	4 152	2,61
Dary	5 922	3,72
Ostatní výnosy	7 860	4,94

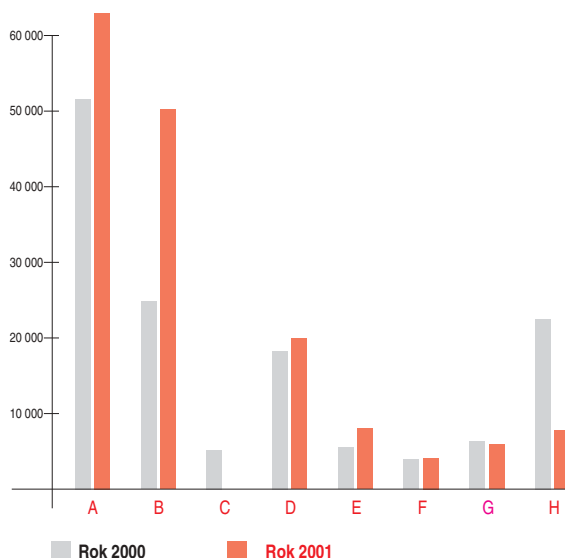
POROVNÁNÍ CELKOVÝCH NÁKLADŮ DCHB V LETECH 2000 A 2001

	Rok 2000 v tis. Kč	Rok 2001 v tis. Kč	Index
Náklady celkem	148 500	163 248	1,10
Mzdové náklady (A)	47 880	60 167	1,26
OON (B)	2 004	2 689	1,34
Odvody - soc. a zdrav. (C)	17 081	21 476	1,26
Ostatní náklady (D)	21 382	6 806	0,32
Spotřeba mat. a energie (E)	31 580	43 493	1,38
Náklady na služby (F)	24 731	24 585	0,99
Odpisy (G)	3 842	4 032	1,05



POROVNÁNÍ CELKOVÝCH NÁKLADŮ DCHB V LETECH 2000 A 2001

	Rok 2000 v tis. Kč	Rok 2001 v tis. Kč	Index
Výnosy celkem	138 399	159 183	1,15
Vlastní výkony (A)	51 516	63 032	1,22
Dotace od ministerstva (B)	24 756	50 230	2,03
Dotace od okresů (C)	5 109	0	0,00
Dotace od obcí (D)	18 398	19 937	1,08
Ostatní dotace (E)	5 540	8 050	1,45
Sbírkový církve (F)	4 151	4 152	1,00
Dary (G)	6 295	5 922	0,94
Ostatní výnosy (H)	22 553	7 860	0,35



STRUKTURA NĚKTERÝCH NÁKLADOVÝCH POLOŽEK DCHB BRNO ZA ROK 2001

Spotřeba zdravotnického materiálu	1.861.563,- Kč
Spotřeba léčiv	1.181.943,- Kč
Spotřeba ochranných pomůcek a prostředků	315.759,- Kč
Spotřeba kancelářských potřeb	968.530,- Kč
Spotřeba drobného hmotného a nehmotného majetku	9.628.075,- Kč
Spotřeba zdravotnických pomůcek a techniky	1.946.068,- Kč
Spotřeba drobného hmotného majetku do 3.000,- Kč	3.079.154,- Kč
Spotřeba materiálu na údržbu	307.120,- Kč
Spotřeba vody a stočné	632.529,- Kč
Spotřeba elektrické energie	1.796.987,- Kč
Spotřeba plynu, tepla	2.687.378,- Kč
Spotřeba pohonných hmot	2.166.581,- Kč
Požizovací cena prodaného zboží	12.681.551,- Kč
Opravy a udržování budov a přístrojů	2.328.721,- Kč
Cestovné	1.485.080,- Kč
Služby – výdaje na školení	420.662,- Kč
Služby – praní prádla	516.458,- Kč
Služby – dodavatelský úklid	569.958,- Kč
Služby – dodavatelsky strava	5.089.287,- Kč
Služby – náklady na nájemné	2.561.541,- Kč
Náklady na reklamu, propagaci	539.542,- Kč
Leasingové nájemné	3.624.553,- Kč
Náklady na telefon, poštovné	3.301.233,- Kč
Mzdové náklady	62.856.261,- Kč
Zákonné sociální a zdravotní pojištění	21.475.393,- Kč
Náklady na stravování zaměstnanců	1.541.672,- Kč
Náklady na civilní službu	959.135,- Kč
Dary sociálně potřebným	459.574,- Kč
Poplatky bance	203.272,- Kč
Pojistné budov a aut	659.463,- Kč
Odpisy nehmotného a hmotného majetku	4.032.579,- Kč



PODĚKOVÁNÍ VŠEM, KDO V ROCE 2001 PODPOŘILI ČINNOST DIECÉZNÍ CHARITY BRNO SVÝMI DARY

Charita je nevýdělečnou organizací. Její služba se však bez finančních prostředků neobejde, zvláště je-li dbáno na její kvalitní a profesionální provedení. Těší nás, že solidarita s lidmi, kteří se ocitli v nečekané nebo dlouhodobější nouzi, se projevuje zvláště v krizových chvílích, kdy jsou postiženy rozsáhlejší územní oblasti, ať již válečným konfliktem anebo živelnou katastrofou.

Jsmo velmi vděční všem našim dárcům a příznivcům za jejich podporu a důvěru v naši práci.

Rádi bychom i v budoucnu tuto Vaši důvěru neklamali.

Všem dárcům patří naše upřímné DÍKY.

Číslo příspěvkového konta Diecézní charity Brno: **KB Brno-město, číslo účtu: 1583741-621/100**

KONTAKTNÍ ÚDAJE:

Diecézní charita Brno, tř. Kpt. Jaroše 9, 661 35 Brno,
tel.: 05/45 42 66 11, fax: 05/45 42 66 13, e-mail: dchbrno@caritas.cz, www.dchbrno.caritas.cz

Dům léčby bolesti s hospicem sv. Josefa Rajhrad u Brna, Jirásková 47, 664 61 Rajhrad u Brna,
tel.: 05/47 23 22 23, fax: 05/47 23 22 47, e-mail: hospic@iol.cz, www.dlbsh.cz

Oddělení migrace a humanitární pomoci DCHB, tř. Kpt. Jaroše 9, 661 35 Brno,
tel.: 05/45 42 66 11, fax: 05/45 42 66 13, e-mail: dchbrno.migr@iol.cz

Poradna pro migranty, Koliště 19, 601 67 Brno,
tel.: 05/42 17 37 07, mob.: 0603/15 76 40, e-mail: dchbrno.migr@iol.cz

Zdravotnické potřeby u sv. Jakuba, Jakubské náměstí 3, 602 00 Brno,
tel.: 05/42 22 10 92, fax: 05/42 22 11 02, e-mail: zrav.potr@cbox.cz

Projekt Síť charitních dobrovolnických center na území jižní Moravy, tř. Kpt. Jaroše 9, 661 35 Brno,
tel.: 05/45 42 66 33, fax: 05/45 42 66 13, e-mail: kosinova@dchbrno.caritas.cz

Oblastní charita Blansko, Komenského 15, 678 01 Blansko,
tel./fax: 0506/41 73 51, e-mail: charitabk@iol.cz

Oblastní charita Brno, Joštova 4, 602 00 Brno,
tel.: 05/42 21 10 33, fax: 05/42 21 88 27, e-mail: charita@charitabrno.cz, www.charitabrno.cz

Oblastní charita Břeclav, Svatoplukova 18, 690 02 Břeclav, tel.: 0627/33 14 44, 0627/32 61 43
fax: 0627/32 61 69, e-mail: ochbreclav@quick.cz

Oblastní charita Hodonín, Sadová 1, 695 01 Hodonín,
tel.: 0628/34 43 80, fax: 0628/34 04 62, e-mail: reditel.ochhodonin@tiscali.cz

Oblastní charita Jihlava, Brněnská 28, 586 01 Jihlava,
tel.: 066/7321 908 (9), fax.: 066/732 19 08, e-mail: ochjihla@mbox.vol.cz, www.jihlava.cz/charita

Oblastní charita Třebíč, Leopolda Pokorného 15, 674 01 Třebíč,
tel./fax: 0618/82 12 90, e-mail: charitatr@volny.cz, www.charita.cz/trebic

Oblastní charita Znojmo, Dolní Česká 1, 669 02 Znojmo,
tel./fax: 0624/22 07 68, e-mail: znojmo@caritas.cz, www.volny.cz/charitazn

Oblastní charita Žďár nad Sázavou, Horní 22, 591 01 Žďár nad Sázavou,
tel./fax: 0616/62 60 40, e-mail: charita@zdarsko.cz, www.charita.zdarsko.cz

DIECÉZNÍ CHARITA BRNO

třída Kpt. Jaroše 9, 661 35 Brno
Tel.: 05/45 42 66 11
Fax: 05/45 42 66 13
e-mail: dchbrno@caritas.cz
http://www.dchbrno.caritas.cz

ZPRÁVA AUDITORA**Praha, spol. s r.o.**auditorské, daňové a poradenské služby
člen PKF worldwide**Auditorská zpráva
pro ředitele účetní jednotky
Diecézní charita Brno**

Provedli jsme audit přiložené účetní závěrky účetní jednotky Diecézní charita Brno, se sídlem Brno, tř. Kpt. Jaroše 9, IČ: 44990260, zastoupené ředitelem ing. Oldřichem Haičmanem. Za sestavení účetní závěrky je odpovědný statutární orgán společnosti. Naši úlohou je vydat na základě auditu výrok k této účetní závěrce.

Audit jsme provedli obvyklými postupy v souladu se zákonem o auditorech a auditorskými směrnici Komory auditorů České republiky. Tyto směrnice požadují, aby byl audit naplánován a proveden tak, aby auditor získal přiměřenou jistotu, že účetní závěrka neobsahuje významné nesprávnosti. Audit zahrnuje výběrovým způsobem provedené ověření úplnosti a průkaznosti částek a informací uvedených v účetní závěrce. Audit rovněž zahrnuje posouzení správnosti a vhodnosti použitých účetních postupů a významných odhadů provedených účetní jednotkou a posouzení celkové prezentace účetní závěrky. (Předmětem tohoto ověřování nebyla Výroční zpráva společnosti za rok 2001, protože k datu vydání auditorského výroku nebyla zpracována.)

Jsmo přesvědčeni, že provedený audit poskytuje přiměřený podklad pro vydání našeho výroku.

Podle našeho názoru, účetní závěrka zobrazuje věrně ve všech významných ohledech aktiva, závazky, vlastní kapitál a finanční situaci účetní jednotky Diecézní charita Brno k 31.12.2001 a výsledek hospodaření za rok 2001 v souladu se zákonem o účetnictví a příslušnými předpisy platnými v České republice.

V Brně dne 10. června 2002

Ing. Lenka Klusáková
osvědčení č. 0656 o zápisu do seznamu
auditorů vedeném KA ČR

HZ Praha, spol. s r. o.
osvědčení č. 031 o zápisu do
seznamu auditorských společností
vedeném KA ČR
Pod Dvorem 2
162 00 Praha 6
zastoupená
Mgr. Ing. Jiří Viktorínem -
prokuristou

charita
charita
charita

DIECÉZNÍ CHARITA BRNO

třída Kpt. Jaroše 9, 661 35 Brno

Tel.: +420 5 45 42 66 11

Fax: +420 5 45 42 66 13

e-mail: dchbrno@caritas.cz

<http://www.dchbrno.caritas.cz>

charita
charita
charita