

Diecézní
charita Brno

Výroční zpráva 2005

Používané názvy a zkratky

Sdružení Česká katolická charita (SČKCH)

Jako součást římskokatolické církve svou různorodou činností naplňuje službu milosrdné lásky k bližním v nouzi, bez ohledu na jejich příslušnost k rase, národnosti, vyznání a pohlaví. SČKCH je samostatnou právní osobou se sídlem v Praze, sdružuje osm diecézních a arcidiecézních charit v České republice a je členem Caritas Internationalis.

Diecézní charita (DCH)

Samostatná právní osoba věnující se sociální činnosti, zřízená příslušným biskupem s působností na území dané diecéze (tj. na územním celku katolické církve).

Oblastní charita (OCH)

Organizační složka DCH zabezpečující profesionální i dobrovolnou činnost v sociální a zdravotní oblasti na daném území (odpovídá přibližně dřívějším okresům). Za tímto účelem zakládá profesionální zařízení, vede projekty a organizuje FCH, které vyvíjejí charitní činnost na dobrovolné bázi.

Farní charita (FCH)

Organizační složka diecézní nebo oblastní charity fungující díky dobrovolníkům – členům příslušné farnosti.

Diecézní středisko, diecézní projekt (DS, DP)

Organizační složka DCH vykonávající vymezený typ činnosti na území celé DCH.

Vydala Diecézní charita Brno v roce 2006
Ilustrace, grafická úprava a sazba Vojtěch Lunga,
www.grafickadilna.cz
Tisk BEKROS



Neprodejné

Všichni, jež vyhledali naši pomoc, zanechali v nás svůj otisk.
Ti, kterým jsme pomohli, nechávají stopy také v životě druhých.

Slovo na úvod

**Vážení pracovníci, dobrovolníci,
dárci a příznivci Charity, vážení přátelé,**

dovolujeme si Vám předložit rekapitulaci činnosti Diecézní charity Brno v uplynulém roce ve formě výroční zprávy za rok 2005. V ní je vyčíslena veškerá pomoc potřebným, kterou se podařilo zrealizovat, a za něž patří velké poděkování všem, kteří se na službě potřebným podíleli. Avšak vyčísleny zde nejsou skutky, činy i oběti, které zůstaly skryty a které byly vykonány nezištně. Poděkování za ně patří zvláště těm, kteří je přinášeli bez ohledu na vděčnost a ocenění.

V loňském roce se nám podařilo zkvalitnit stávající služby a zahájit nové činnosti. To vše navzdory nepřízní podpory ze strany státních i samosprávných orgánů a institucí způsobené nekoncepční a nesystémovou transformací státní správy i sociálních služeb. To nasvědčuje tomu, že naše Charita má své pevné místo nejenom v systému nestátní sociální péče, ale především v srdcích všech, kteří její činnost podporují a snaží se o její zkvalitňování a rozšiřování.

Rádi bychom se v příštím roce soustředili na upevnění základů našich středisek, služeb a činností nejen v systému financování, ale i na větší zakotvení ve struktuře církve. K tomu si vyprošujeme Boží požehnání i podporu od všech, kterým není lhostejný osud našich bližních, jimž Charita pomáhá.



Ing. Mgr. Oldřich Haičman,
ředitel Diecézní charity Brno

Poslání

Na základě hodnot křesťanské lásky k bližnímu a vědomí lidské důstojnosti nabízí Diecézní charita Brno pomocnou ruku těm nejpotřebnějším – lidem, kteří se sami o sebe nemohou postarat, ať již v důsledku stáří, fyzického či duševního handicapu nebo nepříznivých sociálních podmínek. Charita zároveň usiluje, aby vůči lidskému utrpení a nouzi nezůstávala lhostejná celá společnost.

Diecézní charita Brno vyvíjí činnost především v oblasti sociální a zdravotní péče, tuzemské i zahraniční humanitární pomoci a v podporování základních lidských práv a svobod.

Finanční a hmotné prostředky získává Diecézní charita Brno od dárců, orgánů státní správy a místních samospráv, z církevních sbírek, od nadací a nadačních fondů, z výnosů vlastní činnosti a benefičních akcí.

Služby pro seniory

Jednou z priorit charitního poslání je poskytovat služby seniorům, jejichž cílem je zabezpečit co nejdůstojnější podmínky pro život ve stáří. Charita pro ně v závislosti na míře samostatnosti, zdravotním stavu a dané lokalitě vytváří několik typů zařízení. Filozofie příslušné péče se opírá o udržení aktivity a samostatnosti člověka do vysokého věku. Způsob péče umožňuje rozvíjet aktivity jak fyzické, tak duševní i společenské navzdory zdravotním či jiným omezením a snaží se případné handicapy kompenzovat. Součástí služeb je také aktivizace klientů v rámci pracovní a pohybové terapie, kulturních a společenských akcí, výletů apod. Přítomnost starých lidí je přitom chápána jako přirozený a pro společnost obohacující fenomén, a Charita apeluje také na veřejnost, aby k stáří nabyla pozitivní postoj.

Služby pro seniory jsou metodicky vedeny odborným kolegiem služeb pro seniory a lidi se zdravotním znevýhodněním

Typy služeb

Domov pro seniory

Nepřetržitý provoz určený dlouhodobě nemocným a nemohoucím.

Penzion

Nepřetržitý provoz poskytující komplex rezidenčních služeb klientům; v případě zhoršení soběstačnosti klienta poskytuje penzion dle svých možností i další doplňující služby.

Dům s pečovatelskou službou

Jednosměnný provoz zajišťující péči nejen pro obyvatele domova, ale i pro klienty v obci; domovy zajišťují sociální, zdravotní i duchovní péči. Snahou je co největší propojení péče v domovech s domácí péčí v terénu a denními centry pro seniory.

Úhrada za pobyt a služby v domovech se řídí vyhláškou MPSV č. 182/1991 Sb. a vyhláškou č. 82/1993 Sb. (Domov sv. Anežky, DPS Mutěnice, DPS Ratíškovice, DPS Bučovice, DPS Telč, DPS Luka nad Jihlavou, DPS Kamenice, DPS Kněžice, DPS Hrotovice, DPS Nížkov).

Domovinka

Denní stacionář pro seniory, v domácím prostředí aktivizuje seniory prostřednictvím zájmové a kulturní činnosti většinou v malých obcích.

Nové aktivity v roce 2005

V lednu uplynulého roku byl zahájen provoz v Domova pokojného stáří v Kostelci u Jihlavy. Péče je poskytována nejen obyvatelům domova, ale i seniorům v širokém okolí.

Kontakty

Domov pokojného stáří – Městský penzion

Pod Javory 32, 678 01 Blansko-Písečná, tel. 516 417 321

Denní a přechodný pobyt

Strnadova 14, 628 00 Brno-Líšeň, tel. 544 234 033

Domov sv. Anežky

Žižkova 3, 602 00 Brno, tel. 545 230 178

Domov pokojného stáří

Kamenná 29, 639 00 Brno, tel. 543 212 845

Domov pokojného stáří

Květná 379, 696 11 Mutěnice, tel. 518 370 388

Domov pokojného stáří

Dubňanská 1301, 696 02 Ratíškovice, tel. 518 368 223

Domov pokojného stáří

Slavkovská 33, 658 01 Bučovice, tel. 517 318 056

Charitní domov pokojného stáří

Kamenice u Jihlavy 481, 588 23, tel. 567 273 308

Charitní domov pokojného stáří

Nová 690, 588 22 Luka nad Jihlavou, tel. 567 219 587

Charitní domov pokojného stáří sv. Alžběty

U Kláštera 2, 588 65 Nová Říše, tel. 567 318 172

Rezidenční služby	Blansko	Brno PP	Anežka Brno	Kamenná	Mutěnice*	Luka*	Kamenice*	Telč*
Počet klientů	73	104	41	72	224	190	160	185
Klienti P/ČP/N (%)	64/36/0	7/48/45	100/0/0	33/42/25	70/30/0	181/19/0	35/60/5	68/29/3
Kapacita zařízení	83	15	40	43	12	60	22	35
Počet pracovníků	13,00	11/9,7	1/1	27/26,5	4,00	6,00	4,00	6,70
Celkové náklady	2 638 236	4 386 053	975 723	13 193 244	1 210 160	1 624 984	1 257 734	2 134 377

Rezidenční služby (pokrač.)	Nová Říše*	Kněžice*	Nížkov*	Hrotovice*	Bučovice*	Ratíškovice*	Kostelec**	Celkem
Počet klientů	106	112	20	64	157	169	65	1 742
Klienti P/ČP/N (%)	53/43/4	83/15/2	40/40/20	64/31/5	62/29/9	67/31/2	79/17/4	x
Kapacita zařízení	11	4	12	44	15	24	7	427
Počet pracovníků	2,80	1,11	1,44	1,59	3,20	3,00	3,30	50
Celkové náklady	1 007 642	361 134	457 907	433 890	1 570 272	1 106 231	1 010 019	33 367 606

* DPS s terénní pečovatelskou službou; ** Dům s pečovatelskou službou

Denní služby	Domovinka Šardice	Domovinka Dačice	Domovinka Třebíč	Celkem
Počet klientů	436	8 488	43	8 967
Kapacita	20	40	15	75
Počet pracovníků	5	1	5,42	11,42
Celkové náklady	1 272 465	405 639	1 857 043	3 535 147

Internetový klub Prokopa Diviše, Znojmo	
Počet uživatelů	520
Počet zaměstnanců	3
Počet koordinátorů	1
Kapacita klubu	10
Celkové náklady	1 628 503

Domov pokojného stáří Chceme vnášet do osamělého života ve stáří světlo a radost.



Charitní domov pokojného stáří

Špitální 611, 588 56 Telč, tel. 567 213 418

Domov pokojného stáří

675 29 Kněžice u Třebíče, tel. 568 885 597

Domov pro seniory a zdravotně postižené

F. B. Zvěřiny 217, 675 55 Hrotovice, tel. 568 860 868

Domov pokojného stáří

Nížkov 37, 592 12, tel. 566 675 321

Dům s pečovatelskou službou Bystřice

Sídlíště II./643, 593 01 Bystřice nad Pernštejnem, tel. 566 552 437

Penzion DPS

Králova 1742, 666 19 Tišnov tel. 549 410 779, 737 220 084

Charitní domov pokojného stáří

Kostelec u Jihlavy 101, 588 61, tel. 567 316 035

Domovinka Dačice

Antonínská 85/II, 380 16 Dačice, tel. 384 422 301, kl. 252

Domovinka Šardice

Šardice 613, 696 13 Šardice, tel. 518 624 638

Domovinka Třebíč

Okružní 962, 674 01 Třebíč-Borovina, tel. 568 851 146

Internetový klub Prokopa Diviše pro seniory

Přímětice 18, 669 02 Znojmo-Přímětice, tel. 731 450 915

Charitní ošetřovatelská a pečovatelská služba

Domácí zdravotní péče a pečovatelská služba tvoří jeden z nejrozsáhlejších charitních projektů. Střediska CHOPS vznikala záhy po znovuoobnovení Charity téměř ve všech organizačních složkách Diecézní charity Brno. Poskytují komplexní péči (zdravotní, sociální, psychickou i duchovní) o nemocné v jejich vlastním sociálním prostředí ve spolupráci s ošetřujícím lékařem a rodinou.

Jednotlivá střediska CHOPS jsou metodicky vedeny odborným kolegiem zdravotnických činností.

Ošetřovatelská služba

Je určena klientům s chronickým i akutním onemocněním, starým a opuštěným lidem a všem, kdo odborné ošetření a pomoc nezbytně potřebují. Domácí prostředí působí pozitivně na psychiku klienta a výrazně přispívá ke zlepšení jeho zdravotního stavu. Odbornou ošetřovatelskou službu zajišťují erudované zdravotní sestry dle indikace příslušného ošetřujícího lékaře. Služba je poskytována v rozsahu od jednoduchých ošetřovatelských úkonů až po náročnou péči o pacienty v terminálním stadiu nemoci.

Pečovatelská služba

Pomáhá lidem, kteří se ocitli v sociální nouzi a nejsou již schopni zvládat péči o sebe a svou domácnost vlastními silami. Je za-

měřena na hygienu, stravování, pomoc při zajištění plynulého chodu domácnosti. Zajišťují ji pečovatelky – absolventky odborných sanitárních kurzů.

Ve všech střediscích si mohou klienti zapůjčit rehabilitační a zdravotní pomůcky.

Nové aktivity v roce 2005

V tomto roce se v zájmu rozvoje kvality domácí zdravotní péče střediska CHOS vyčlenily do kolegia zdravotnických činností. Samostatná střediska poskytující pouze pečovatelské služby jsou pak koordinovány kolegiem služeb pro seniory a lidi se zdravotním znevýhodněním jako terénní programy.

Kontakty

CHOPS Blansko

Sadová 2, 678 01 Blansko, tel. 516 410 825

CHOPS Blansko, pobočka Kunštát

Radnická 472, 679 72 Kunštát, mobil 737 462 180

CHOPS Blansko, pobočka Boskovice

Sušilova 1734, 680 01 Boskovice, tel. 516 455 294

CHOPS Brno

Žižkova 3, 602 00 Brno, tel. 545 230 178

CHOPS Brno-venkov, Dům léčby bolesti s hospicem sv. Josefa

Jiráskova 47, 664 61 Rajhrad u Brna, tel. 547 232 223

CHOPS Brno-venkov, pobočka Tišnov

tel. 549 410 779, mobil 737 220 084

CHOPS Břeclav

Seniorů 1, 690 03 Břeclav, tel. 519 326 143

CHOPS Jihlava

Jakubské nám. 2, 586 01 Jihlava, tel. 567 563 675

CHOPS Třebíč

Leopolda Pokorného 15, 674 01 Třebíč, tel. 568 821 290

CHOPS Třebíč, pobočka Jemnice

mobil 776 257 811

CHOPS Třebíč, pobočka Náměšť nad Oslavou

Rapotice 107, mobil 604 737 001

CHOPS Znojmo

Dolní Česká 1, 669 02 Znojmo, tel. 515 261 191, mobil 604 294 176

CHOPS Znojmo, pobočka Moravský Krumlov

Znojemská 235, 672 01 Moravský Krumlov, tel. 515 322 444

CHOPS Žďár nad Sázavou

Studentská 4, 591 01 Žďár nad Sázavou, tel. 566 626 041

CHOPS Žďár nad Sázavou, pobočka Nové Město na Moravě

Vratislavovo nám. 12, 592 31 Nové Město na Moravě, tel. 566 615 431

CHOPS Žďár nad Sázavou, pobočka Velké Meziříčí

Poříčí 11, 594 01 Velké Meziříčí, tel. 566 522 442/kl. 183, mobil 777 278 193

CHPS Bystřice nad Pernštejnem

Sídlíště II/643, 593 01 Bystřice nad Pernštejnem, tel. 566 552 437, mobil 777 155 374

CHPS	Blansko	Brno	Břeclav	Bystřice n/P	Jihlava	Třebíč	Znojmo	Žďár	Celkem
Počet klientů CHPS	194	228	288	392	62	40	86	392	1 290
Klienti P/ČP/N (%)*	79/15/6	13/63/24	4/85/11	36/60/4	14/83/3	7/42/51	36/42/22	36/60/4	×
Počet návštěv	17 967	7 962	70 738	28813	2028	3 420	2 601	28 813	133 529
Počet pracovníků	10	15	10	14,04	1	2	5	14	57
Počet pečovatelských úkonů	24 456	16 132	136 741	39006	3109	6 084	4 606	39 006	230 134
Průměrná doba návštěvy (h)	0,90	3,26	0,30	1,5	0,78	1,21	1,90	1,50	1
Náklady na 1 hodinu p. p.	156	99,33	220	138,4	73,50	174,22	148	72,87	136
Celkové náklady	2 527 661	2 499 620	4 694 804	3 149 474	193 145	525 615	748 883	3 149 474	14 339 202

CHOS	Rajhrad	Blansko	Brno	Břeclav	Jihlava	Třebíč	Znojmo	Žďár	Celkem
Počet klientů CHOS	374	522	257	394	607	469	662	312	3 223
Klienti P/ČP/N (%)*	9/81/10	1/92/7	2/92/6	2/13/85	7/65/28	3/85/11	13/64/23	13/72/15	×
Počet návštěv	11 081	20 872	8 390	23 101	46144	23 250	36 901	24 674	183 332
Počet pracovníků	8,00	13,00	7	10,00	15,15	17,00	20,00	7,20	82,35
Počet zdravotnických úkonů	30 030	12	12 102	56 902	79879	38 957	56 161	37 337	281 350
Průměrná doba návštěvy (h)	0,61	0,68	1,69	0,35	0,64	1,02	0,95	0,53	1
Náklady na 1 hodinu p. p.	201	308,8	163,22	373	224,40	184,24	112	247,45	226,8
Celkové náklady	3 231 842	4 347 895	2 767 017	4 717 277	7 653 246	5 297 635	7 203 901	3 236 025	35 222 996

* P – pohybliví; ČP – částečně pohybliví, N – nepohybliví



Péče o nevléčitelně nemocné

Dům léčby bolesti s hospicem sv. Josefa

V roce 2005 uplynulo jedenáct let od otevření tohoto hospicového zařízení. Poskytuje paliativní léčbu a péči nevléčitelně nemocným pacientům. Snaží se být alternativou vůči klasickému nemocničnímu zařízení a co nejvíce se přiblížit domácímu prostředí.

Cílem hospicových služeb je udržet nejvyšší možnou úroveň kvality života nemocných a ulehčit jim v jejich strádání a bolesti – a to nejen fyzické, ale i duševní. Ke klientům hospice patří především pacienti s onkologickou nebo neurologickou diagnózou. Dle potřeby jsou příbuzným nemocných k dispozici hostinské pokoje a vstřícný přístup personálu. V hospici funguje také Dobrovolnické centrum. Dobrovolníci s nemocnými tráví volné chvíle povídáním u lůžka nebo vycházkami do přilehlého parku, čímž významně posilují spojení nemocného se společností.

Hospicové služby jsou metodicky vedeny kolegiem zdravotnických činností.

Nové aktivity v roce 2005

V uplynulém roce hospic rozšířil areál parku o další odpočinková místa, která poslouží jak pacientům a jejich příbuzným tak lidem z okolí. Disponování parkem umožňuje personálu a dobrovolníkům pozitivně ovlivňovat a inovativně přispívat k udržení co nejlepšího stavu pacienta, a vyhnout se tak jeho obvyklé izolaci, která v klasických zdravotnických zařízeních hrozí. Další větší úpravou byla první etapa kompletní sanace vlhkého zdiva ve sklepech a zabezpečení nezávadného prostředí za účelem využití sklepních prostor pro potřeby hospice.

Kontakt

Dům léčby bolesti s hospicem sv. Josefa Rajhrad u Brna

Jiráskova 47, 664 61 Rajhrad u Brna, tel. 547 232 223, fax 547 232 247

Dům léčby bolesti s hospicem sv. Josefa	
Počet klientů	731
z toho: lůžkové/ambulantní/ambulantní rehabilitační odd.	441/0/290
Kapacita zařízení	50
Průměrná ošetrovací doba (dny)	34,87
Počet pracovníků	74
Celkové náklady	31 126 574



Podpora lidí se zdravotním postižením

Hlavním posláním služeb na podporu lidí se zdravotním postižením je pomoc při vytváření plnohodnotného života a překonávání překážek i případných omezení, které může handicap sebou přinášet. Snahou je co nejvíce začlenit způsob života lidí s postižením do komunity, rodiny a společnosti. Služby jsou určeny osobám s mentálním postižením, s autismem, tělesným a smyslovým postižením, s kombinovanými vadami, zdravotně oslabeným a rovněž lidem s duševním onemocněním.

V závislosti na druhu postižení a individuálních potřebách zajišťují střediska pracovní, sociální a speciální pedagogickou pomoc. V řadě případů je poskytována i pracovní terapie, rehabilitační, logopedická, psychologická či duchovní péče. Součástí programů jsou rovněž kulturní, společenské akce, rehabilitační ozdravné pobyty v přírodě, odpolední zájmové činnosti, prázdninové ozdravné pobyty a rehabilitace v bazénu. Sociální, psychologické, zdravotní a právní poradenství je poskytováno nejen lidem se zdravotním postižením ale také jejich rodinám. Služby jsou bezplatné či za poplatek stanovený organizačním řádem centra. V zájmu co nejvyšší kvality poskytované péče jsou střediska metodicky vedeny kolegiem služeb pro podporu tělesného a duševního zdraví.

Typy služeb

Denní stacionáře (kluby, rehabilitační pobyty v přírodě, svozová služba, hipoterapie, canisterapie); střediska pracovní terapie; respitní péče; chráněné dílny (klient má status zaměstnance); chráněná bydlení; poradny pro lidi se zdravotním postižením; centra na podporu duševního zdraví.

Nové aktivity v roce 2005

Raná péče, která vznikla v Třebíči, poskytuje systém služeb a programů s cílem zlepšit kvalitu života dítěte ohroženého ve zdravém vývoji nebo dítěte s postižením a jejich rodin.

Kontakty

„Pěkná Modrá“ Blansko – centrum na podporu duševního zdraví
Soukupovo nám. 91, 679 11 Doubravice nad Svitavou, tel. 516 432 731

Betany pro lidi s kombinovanými vadami a modelové bydlení Boskovice
Dukelská 12, 680 01 Boskovice, tel. 516 453 829

Emanuel – stacionář pro mentálně postižené děti Boskovice
Hradní 4, 680 01 Boskovice, tel. 516 454 604

Effeta pro lidi s mentálním postižením a autismem Brno
Pracovní terapie, Holzova 7, 628 00 Brno-Líšeň, tel. 544 211 001
Denní stacionář, Strnadova 14, 628 00 Brno-Líšeň, tel. 544 233 592

Chráněné bydlení sv. Michaela Brno
Gorkého 34, 602 00 Brno, tel. 549 212 692
Žabovřeská 6, 603 00 Brno, tel. 543 247 962
Vaculíkova, 602 00 Brno-Lesná

	Emanuel	Betany – stacionář	Betany – model. byty	Effeta	Damián	Paprsek Třebíč	Úsměv Třebíč	Pěkná modrá	CHB Brno
Počet klientů	14	28	10	53	22	51	45	142	35
Kapacita zařízení	15	28	7	55	22	15	30	14	35
Počet pracovníků	4,00	8,00	2,00	30,00	13,00	2,90	6,10	4,00	23,00
Celkové náklady	1 557 608	2 372 379	1 021 486	10 247 538	3 599 402	857 140	2 411 590	1 277 191	7 109 418

	Znojmo CHD	Stacionář VM	Klub v 9 ZR	CHD Klára	Osobní asist. Třebíč	Raná péče Třebíč	Osobní asist. Znojmo	Celkem
Počet klientů	28	12	27	27	29	5	21	549
Kapacita zařízení	28	12	33	30	2	0	24	350
Počet pracovníků	7,00	5,59	3,17	2,00	5,66	0,29	12,00	128,71
Celkové náklady	9 220 609	1 953 222	1 211 216	958 570	1 411 980	181 511	1 864 516	47 255 376

Stacionář Úsměv pro osoby s mentálním a kombinovaným postižením

Gen. Sochora 705, 674 01 Třebíč, tel. 568 851 088

Denní centrum duševního zdraví Paprsek naděje

Leopolda Pokorného 15, 674 01 Třebíč, tel. 568 821 625

Osobní asistence a chráněné bydlení

Leopolda Pokorného 15, 674 01 Třebíč, tel. 568 821 290

Raná péče

Gen. Sochora 705, Třebíč 674 01, tel. 568 851 402

Denní stacionář sv. Damiána

Mašovická 10, 669 02 Znojmo-Hradiště, tel. 515 220 204

Chráněné dílny Znojmo

Palackého 13, 669 02 Znojmo, tel. 515 260 082

Chráněná dílna sv. Kláry Znojmo

Dolní Česká 1, 669 02 Znojmo, tel. 515 244 430

Klub v 9 – Klub pro podporu duševního zdraví

Okružní 1, 591 01 Žďár nad Sázavou, tel. 566 629 319

Denní stacionář pro lidi s mentálním

a kombinovaným postižením Velké Meziříčí

Čechova 1660/30, 594 01 Velké Meziříčí, tel. 566 523 884

Pomoc lidem bez domova

Fenomén bezdomovectví se stává čím dál tím palčivějším sociálním problémem. Lidé se jeho obětí stávají z různých důvodů – ať už se jedná o selhání mezilidských vztahů, ztráty zaměstnání nebo jiná neštěstí. Charita se snaží v této nepříznivé životní situaci poskytovat to nejnutnější, tj. možnost hygieny, ošacení, jídla, úhrady jízdného a noclehu. Zároveň se snaží být průvodcem při návratu do běžného života. V rámci resocializačních programů se kromě povzbuzování pracovních a běžných sociálních návyků klienti pokouší o obnovení kontaktů s rodinou. Cílem pomoci je také posílení sebevědomí a znovunabytí vědomí lidské jedinečnosti a hodnoty. Na úhradě ubytování a poskytovaných služeb se lidé bez přístřeší podílí symbolicky finančně i vlastní prací.

Důležitou součástí služby je poskytování sociálního poradenství (získávání osobních dokladů, hledání zaměstnání, rekvalifikace, případně vyřízení důchodových či sociálních dávek), pomoc při prosazování práv a zájmů klienta.

Pomoc lidem bez domova je kromě níže uvedených specializovaných středisek poskytována také prostřednictvím projektů charitního poradenství v Blansku, Znojmě (viz Charitní poradenství).

Služby pro lidi bez domova kvalitativně formují kolegium rezidenčních služeb pro lidi v nouzi v případě projektů azylového ubytování a kolegium nízkoprahových denních služeb v případě denních center.

Kontakty

Denní centrum pro lidi bez domova a Azylové krátkodobé ubytování Brno
Karlova 59, 614 00 Brno, tel. 545 213 442

Denní centrum pro bezdomovce a noclehárna Hodonín
Sacharovova 39, 695 01 Hodonín, tel. 518 340 472

Denní centrum s azylovým bydlením Břeclav
Svatoplukova 18, 690 02 Břeclav 3, tel. 519 331 443

Azylový dům Třebíč
Heliadova 10, 674 01 Třebíč, tel. 568 843 168

Noclehárna pro muže bez přístřeší Blansko
Luční 10, 678 01 Blansko, tel. 516 410 467,
obě zařízení patří do rezidenčních služeb

	DC + azylové bydlení Brno	AD Třebíč	DC + noclehárna Hodonín	DC s azylovým bydlením Břeclav	Noclehárna Blansko	Celkem
Počet klientů	675	50	145	508	59	1 450
Kapacita zařízení/den	38	22	37	36	15	153
Počet pracovníků	4	6	4	8	3	26
Počet návštěv	6 075	1 226	10 204	996	2 815	21 471
Celkové náklady	1 435 892	2 165 416	1 471 045	3 399 159	864 348	10 073 302

Humanitární pomoc

Činnost Charity významně charakterizuje také angažovanost u nás i v zahraničí v případě přírodních katastrof či válečných konfliktů. Pomoc je uskutečňována prostřednictvím aktivit krizového řízení (psychosociální intervence, monitoring a mapování škod, finanční i věcné sbírky, distribuce materiální pomoci, poradenství apod.).

Diecézní charita Brno prostřednictvím svých oblastních charit realizuje také další projekty humanitární pomoci – jedná se o aktivity OCH Znojmo v ukrajinském Zakarpatí, které podporují chod dvou dětských domovů rodinného typu (prostřednictvím Adopce na dálku) a provoz dílny na výrobu svíček, která má v budoucnosti pomoci zajistit pracovní příležitosti mládeži, jež opustí domov. Pomocí potřebným na Ukrajině se věnuje také OCH Třebíč, která v jednom z nejchudších regionů země přispívá na provoz pečovatelské služby pro seniory. Sdružení ČKCH je rovněž partnerem Úřadu pro humanitární pomoc Evropské komise (ECHO) a pomoc realizuje ve spolupráci s Caritas Internationalis.

Nové aktivity v roce 2005

Diecézní charita Brno díky podpoře ze strany holandské nadační asociace Coraid rozšířila svou působnost v zahraničí. Jde o tyto projekty:

- **Kosovo** – podpora provozu a aktivit sociálního centra v Gjilane. Charita přispívá zejména na platy pracovníků místní Charity, dále pak podporuje realizaci projektu Děti ulice zaměřeného na prevenci vzniku dětské kriminality a dětských gangů.
- **Rumunsko** – předání 408 ks kamen zástupcům Caritas Romania. Kamna byla zakoupena ze sbírky „Charita pro Rumunsko“. Misi koordinovala OCH Břeclav. Pomoc byla určena třem horským vesnicím v okolí Miercurea Cina.
- **Ukrajina** – rozvoj dílny na výrobu svíček, která v tomto roce zvýšila produktivitu (již 13 odběratelů). Dále byla zahájena koncepční příprava projektu Dům na půli cesty pro děti, které opouští dětské domovy.

Kontakt

Diecézní charita Brno – Středisko humanitární pomoci a krizového řízení
Kapucínské nám. 5, 602 00 Brno, tel. 545 213 456

Poradna Snažíme se znovu navázat nitě zprerhaných vazeb a pout.



§ Charitní poradenství

Klienti charitních poraden jsou lidé v nouzi, především sociálně potřební, staří, osamělí, rodiny s dětmi, zdravotně postižení, lidé na okraji společnosti, příslušníci menšin, děti a mládež ohrožená delikvencí nebo jinými sociálně patologickými jevy.

Poradenství nabízí komplex služeb poskytujících informace o právech a povinnostech a napomáhají k dosažení dostupného řešení tíživé životní situace. Krizová intervence pak přímo reaguje na klientův stav aktuální životní krize, kterou není schopen řešit vlastními silami a z vlastních zdrojů. Cílem těchto služeb je poskytnout lidem v nouzi bezpečí, podporu, naději a vedení. Poradenství může být doplněno o právní služby, přibývá také případů řešení domácího násilí.

Všechny služby jsou poskytovány bezplatně.

Poradenská charitní střediska pracují pod metodickým vedením odborného kolegia poradenství a krizové pomoci.

Nové aktivity v roce 2005

Projekt Magdala, který je součástí sítě SČKCH v ČR, zabývající se pomocí obětem domácího násilí a obchodování s lidmi i obětem nucené prostituce, se rozšířil o centrum v Blansku.

Klientkám je poskytováno osobní poradenství – anonymní a bezplatné. Nabízí potřebným čas na diskrétní rozhovor, porozumění a důvěru, emocionální a duchovní podporu. Představuje možnost nahlédnout nezkresleně na problém i nasměrování

k hledání řešení. Pomáhá také při vypracování bezpečnostních plánů. Zajišťuje spolupráci s dalšími odborníky či specialisty, v případě potřeby poskytuje individuální asistenci při jednáních.

Dále Charita rozšířila své aktivity o diecézní projekt Celsuz – centrum pro lidi sociálně znevýhodněné. Jeho cílem je pomoci osobám ohrožených sociálním vyloučením opět se zapojit do společnosti a zejména na trh práce. Zájemci mohou v rámci centra využít služby těchto středisek: Informační centrum, Multikulturní centrum, Sociálně právní poradna, Centrum vzdělávání. Projekt je financován z prostředků Evropského sociálního fondu prostřednictvím Úřadu Jihomoravského kraje v rámci Společného regionálního operačního programu.

Kontakty

Linka důvěry Blansko, placené číslo 516 410 668

Charitní poradenství Blansko
Komenského 19, 678 01 Blansko, tel. 516 411 583

Sociálně právní poradna
Žižkova 3, 602 00 Brno, tel. 549 216 217

Denní centrum Břeclav
Svatoplukova 18, 690 02 Břeclav, tel. 519 331 440

Sociálně právní poradenství Bučovice
Mírová 203, 685 01 Bučovice, tel. 517 383 347 (středa 17.00–18.00 h)

Sociální poradenství Znojmo a charitní šatník
Dolní Česká 1, 669 02 Znojmo, tel. 515 221 887

Magdala Blansko
Komenského 19, 678 01 Blansko, tel. 516 417 351

Magdala Znojmo
Dolní Česká 1, 669 02 Znojmo, tel. 515 221 887

Diecézní charita Brno – Celsuz – centrum pro lidi sociálně znevýhodněné
tř. Kpt. Jaroše 9, 661 35 Brno, tel. 731 428 371

	Charitní poradna BK Okno	Sociálně právní poradna Brno	Magdala Blansko	Magdala Znojmo	Sociální poradenství Znojmo	Poradna pro osoby se zdr. post. Znojmo	Linka důvěry Blansko	Sociálně právní poradenství Bučovice	Tereza Znojmo	Celkem
Počet klientů	377	535	18	169	118	28	682	390	22	2 339
Počet kontaktů	1 609	776	758	423	468	33	2 519	550	31	7 167
Počet pracovníků	3,00	1,00	3,00	1,00	1,00	0,25	6,00	2,70	1	18,95
Celkové náklady	1 053 915	339 504	565 684	1 467 486	429 428	119 170	1 300 202	377 361	191 504	5 844 255

Pomoc cizincům v nouzi

Oddělení migrace Diecézní charity Brno působí v těchto oblastech:

Sociálně právní poradenství

Pomoc cizincům v nouzi se odvíjí obvykle podle konkrétních požadavků a přání jednotlivých klientů. Právní a sociální poradenství zahrnuje informační servis týkající se pobytového režimu, možnosti využití ubytovacích kapacit, integrace cizinců do společnosti. Součástí naší práce je sociálně-psychologická intervence, zprostředkování kontaktu a osobní asistence při jednáních se zaměstnavateli, úřady apod. Díky dotaci MPSV ČR Charita pomáhá prostřednictvím síťového projektu zaměřeného na podporu integrace cizinců s trvalým a dlouhodobým pobytem. Na realizaci se podílí OCH Blansko, OCH Břeclav a OCH Hodonín. Naší snahou je přiblížit české veřejnosti cizineckou problematiku, a přispět tak k odstraňování xenofobních postojů a k celkovému rozvoji vztahů cizinců a jejich komunit s občany ČR.

Materiální a finanční pomoc

V případech bezprostřední hmotné nouze může být na základě sociálního šetření přidělen jednorázový finanční příspěvek. Klientům z integračního azylového střediska v Zastávce u Brna se nabízí možnost vybavení integračních bytů darovaným nábytkem a drobným bytovým příslušenstvím. Čekatelé na azyl v Pobytovém zařízení v Zastávce u Brna mají rovněž možnost využít služby humanitárního skladu šatstva.

Volnočasové aktivity

V oblasti kulturních a volnočasových aktivit je prvořadou snahou zpříjemnit život v průběhu azylové procedury dětem. Ve spolupráci se studenty z Vysokoškolského katolického hnutí v Brně, kteří se přihlásili jako dobrovolníci, v azylových zařízeních Zbýšov a Zastávka u Brna pracovníci oddělení migrace zorganizovali řadu aktivit – sportovní odpoledne, výlety do přírody či za účelem poznávání kulturních památek, akce konané u příležitosti Mezinárodního dne uprchlíků, Mezinárodního dne dětí, dnů otevřených dveří apod.

Podpora života menšin

Etnické menšiny patří ke skupinám, které se často potýkají s nedůvěrou a předsudky ze strany většinové společnosti. Charita proto usiluje o vytváření nediskriminačního prostředí, které umožňuje zachovat si specifickou kulturní identitu. Aktivity jsou zaměřeny především na podporu romské komunity a směřují k prevenci sociálně patologických jevů formou nabídky volnočasových aktivit, prací v terénu, poradenství a podporou dialogu. Důraz je kladen na práci s dětmi, mládeží a rodinami (podpora při výchově, vzdělávání a smysluplném využití volného času). Speciální předškolní příprava umožňuje rovnocenný vstup dětí do základních škol.

Nové aktivity v roce 2005

Romské centrum v Jihlavě díky projektu „Klubíčko“ rozšířilo svou pomoc dětem při vstupu do 1. třídy na základní křesťanskou školu. V tomto roce byly zahájeny také přípravy na reali-

Dílna rukodělných prací

Rukodělné práce pro žadatele o azyl jsou zaměřeny především na smysluplné využití volného času a rozvoj dovedností. Šicí dílna se nachází v areálu PoS Zastávka u Brna.

Nové aktivity v roce 2005

Výrobky z rukodělné dílny žadatelek o azyl z PoS Zastávka byly prezentovány u příležitosti výstav a dalších kulturně společenských akcí (např. v rámci brněnského veletrhu Hospimedia – výstavy „Pro Váš úsměv“).

Pracovníci oddělení migrace díky podpoře Úřadu Jihomoravského kraje uskutečnili v rámci projektu „Společně poznáváme Moravu aneb dobrovolníci dětem z PoS Zastávka a PoS Zbýšov“ tyto volnočasové aktivity:

- prohlídka brněnského hradu Špilberk spojená s návštěvou výstavy architektury a výtvarného umění,
- vystoupení multietnické kapely Újezd na Filozofické fakultě v Brně,
- návštěva fotografické výstavy Slavné expedice 20. století,
- oslava Mezinárodního dne uprchlíků na Moravském náměstí v Brně,
- letní stanový tábor pro děti žadatelů o azyl v Ruprechticích,
- dětský sportovní den na zámku v Hrubšicích u Ivančic,
- celodenní výlet spojený s prohlídkou jihlavské ZOO,
- výtvarný program pro děti v PoS Zastávka.

Kontakt

Diecézní charita Brno – Oddělení migrace, Poradna pro migraci
Šumavská 33, 602 00 Brno (budova MmB), tel. 549 133 494
(nebo 532 093 494), 549 133 495 (nebo 532 093 495)

Poskytnutá pomoc	Žadatelé o azyl	Cizinci s TDP*	Ostatní cizinci	Celkem
Sociální poradenství	30	41	103	174
Materiální pomoc	32	22	97	151
Právní poradenství	7	16	8	31
Celkem	69	79	208	356

*Cizinci s trvalým a dlouhodobým pobytem

zaci projektu „Park in Park“, podpořeného Evropským sociálním fondem. Jeho součástí jsou rekvalifikační kurzy pro mládež od 16 do 25 let, které se budou týkat mimo jiné rovněž 25–30 osob romského původu.

Kontakty

Klub „Puteren o Vudar“ Blansko
Komenského 19, 678 01 Blansko, tel. 516 411 583

Romské centrum Jihlava
Joštova 3, 586 01 Jihlava, tel. 567 563 676, 602 505 198

Romské centrum Třebíč
Leopolda Pokorného 15, Třebíč 674 01, tel. 568 821 625

	RC Jihlava	RC Třebíč	Klub Blansko	Celkem
Počet klientů	110	70	70	250
Počet pracovníků	7,5	3,66	3,00	14,16
Celkové náklady	2 540 624	1 426 750	771 224	4 738 598

Domov pro matky s dětmi v tísní Hledáme naději, byť druzí ji téměř ztratili.



Pomoc pro matky s dětmi v tísní

Ženy se v současné době stále častěji potýkají s těžkou životní situací, kterou mnohdy nedokážou řešit vlastními silami. Tato situace způsobuje, že se nemohou postarat o děti bez asistence další osoby, nezvládají roli svobodné matky nebo se staly oběťmi domácího násilí. Tyto problémy doprovázejí sociální, bytová či jiná hmotná tíseň. V případech domácího násilí navíc bývá ohrožen nejenom život žen ale i zdraví jejich dětí.

Charita nabízí řešení v podobě azylového bydlení a profesionální asistence ze strany domova, přičemž ponechává klientkám prostor pro jejich vlastní rozhodování. V naléhavých případech jsou v domovech k využití tzv. krizová lůžka nouzového ubytování na krátkou dobu. Dlouhodobé ubytování se poskytuje na dobu nezbytně nutnou až do jednoho roku.

Součástí nabídky služeb je sociální, psychologické a právní poradenství, řada aktivizačních, popřípadě resocializačních programů, materiální výpomoc (charitní šatník, potraviny), výchovné programy a volnočasové aktivity. V případě zájmu je ženám poskytována duchovní pomoc. Tyto motivují klientky k podílení se na řešení vlastní situace, a pomáhají jim tak nabýt opět důstojné podmínky pro život.

Služby jsou odborně vedeny kolegiem rezidenčních služeb pro lidi v nouzi.

Nové aktivity v roce 2005

Mateřské centrum KOPRETINA v Radešínské Svatce spadá od září 2004 pod Oblastní charitu Žďár nad Sázavou. Je určeno všem ženám na mateřské či rodičovské dovolené, ženám „v domácnosti“ a každého věku, které se chtějí naučit vyrábět vlastní rukou různé dárečky, doplňky do svých šatníků či výrobky, jež nám zpříjemňují volné chvíle a zkrášlují domov.

Centrum významně doplňuje ubytovací služby o denní aktivizaci a socializaci žen na mateřské dovolené.

Kontakty

Centrum pro matku a dítě Blansko

Sladkovského 2b, 678 01 Blansko, tel. 516 411 400

Domov pro matky v tísní Boskovice

Kpt. Jaroše 28, 680 01 Boskovice, tel. 516 452 943

Domov sv. Markéty pro matky s dětmi v tísní Brno

Staňkova 47, 612 00 Brno, tel. 541 240 087

Domov sv. Agáty pro matky s dětmi v nouzi Břeclav

Komenského 6, 690 02 Břeclav-Poštorná, tel. 519 331 455

Domov pro matky s dětmi v tísní Hodonín

Dukelských hrdinů 57, 695 01 Hodonín, tel. 518 321 497

Domov pro matky v tísní Třebíč

Manž. Curierových 604, 674 01 Třebíč, tel. 568 828 766

Domov pro matky v tísní Znojmo

Mašovická 10, 669 02 Znojmo-Hradiště, tel. 515 220 755

Mateřské centrum Kopretina

Farní úřad Radešínská Svatka 11, 592 33 Radešínská Svatka, tel. 566 673 331, mobil 732 126 905

	Blansko	Boskovice	Brno	Hodonín	Třebíč	Břeclav	Znojmo	Mateřské centrum Kopretina*	Celkem
Kapacita zařízení	25	11	100	20	45	42	15	2,1	260,1
Počet pracovníků	11	4	17	9	6,89	7	5	24	83,89
Počet klientů na ubytování (děti a matky)	75	11	252	68	111	62	64	×	643
Počet klientů na poradenství	50	12	720	216	752	×	40	×	1 790
Počet osob – jiné služby (např. šatník)	528	0	919	0	1 135	62	64	70	2 778

*nízkoprahové denní služby

Prevence závislosti na návykových látkách

Centra prevence

Diecézní charita Brno patří mezi Charity s nejrozvinutější sítí center zabývajících se primární a sekundární prevencí vzniku sociálně patologických jevů, zejména drogové závislosti u neorganizované a problémové mládeže. V případě zmiňovaných činností je kladen důraz na nízkoprahovost, tzn. zapojení do aktivit klubu je bezplatné, anonymní a dobrovolné.

Kromě volnočasových aktivit nabízejí centra speciální poradenství, skupinovou práci, pobytové a preventivní programy pro školy a klienty, sociální terapii, návaznou péči a terénní programy. Filozofie preventivních center vychází z nabídky pozitivních alternativ k užívání návykových látek.

Kontaktní centra

K-centra poskytují pomocnou ruku samotným uživatelům návykových látek. Jejich životní situace není posuzována jako opovrženíhodná, ale je jim nabídnuto nejvhodnější řešení vycházející z principů ochrany veřejného zdraví, zejména principu snižování škod – program Harm reduction. Tento program zahrnuje aktivity směřující k prevenci šíření infekčních chorob a drogové epidemie ve společnosti, ke snížení zdravotního či psychického poškození a sociálního úpadku drogově závislých. Veškeré služby jsou poskytovány anonymně a bezplatně.

K-centra pracují pod dohledem odborné garance a kolegia prevence zneužívání návykových látek, včetně pravidelné supervize.

Nové aktivity v roce 2005

Díky podpoře ze strukturální fondů EU byl zahájen projekt Síť služeb pro osoby ohrožené sociální exkluzí z důvodu závislosti pro regiony Břeclavsko a Hodonínsko, který umožnil rozšířit spektrum pomoci a zvýšit kvalitu péče o lidi trpící závislostí.

K-centrum Třebíč rozšířilo své aktivity o probační program Most pro mladistvé, kteří překročili zákon a jsou ve výkonu tzv. alternativního trestu.

Kontakty

Preventivní centrum „Zlatá zastávka“ Adamov
Plotní 2, 679 04 Adamov, tel. 516 446 839

Centrum prevence drogových závislostí „Klub Pohoda“
Koupelní ul., 695 01 Hodonín, tel. 518 541 003

Centrum prevence Klub Vrakbar
sidliště U pivovaru, 586 01 Jihlava, tel. 567 304 802

Centrum prevence Klub Zámek Třebíč
Leopolda Pokorného 15, 674 01 Třebíč, tel. 568 821 692

D-Stop, Centrum prevence a klub volného času
Masarykovo náměstí 299, 593 01 Bystřice nad Pernštejnem, tel. 566 550 128

Ponorka – centrum prevence
Okružní 1, 591 01 Žďár nad Sázavou, tel. 566 529 319

K-centrum Hodonín
Pančava 56, 695 01 Hodonín, tel. 518 343 842

K-centrum „U větrníku“ Jihlava
U větrníku 17, 586 01 Jihlava, tel. 567 310 987

K-centrum NOE Třebíč
Hybešova 10, 674 01 Třebíč, tel. 568 840 688, 568 842 688

K-centrum a terénní program Břeclav
Svatoplukova 18, 690 02 Břeclav, tel. 519 322 842
(kontakt pro klienty: Stromořadní ul., Klub Trip)

Síť služeb pro osoby ohrožené sociální exkluzí z důvodu závislosti pro regiony Břeclavsko a Hodonínsko
mobil 731 428 357, tel. 519 331 445

	Zlatá zastávka BK	KC Břeclav	PC Hodonín	KC Hodonín	U Větrníku JI	Vrakbar JI	KC Třebíč
Počet klientů	80	195	220	221	224	2 684	126
Počet pracovníků	3,00	3,00	3,00	4,37	5	6	4,70
Celkové náklady	669 696	2 507 543,7	884 034	1 503 271	2 222 477	2 229 845	1 995 041

	Probační program Most*	Klub Zámek TR	Ponorka ZR	D-STOP	Síť služeb pro**	Celkem
Počet klientů	10	151	1 412	171/ 897	64	5 307
Počet pracovníků	0,29	6,24	3,17	3,14	3,00	44,91
Celkové náklady	110 953	2 207 351	1 183 909	1 113 255	4 984 583,2	21 611 957,7

* Probační program Most je součástí KC Třebíč.

** Síť služeb pro osoby ohrožené sociální exkluzí z důvodu závislosti (HO+BV); na roky 2005–2007

Dobrovolnická činnost

Bez podpory dobrovolníků by se aktivity Charity neobešly. K její systematizaci a zajištění metodického vedení slouží síť charitních dobrovolnických center, která vznikla před třemi lety a postupně se rozrostla do všech oblastí diecéze. Centrum při sekretariátu DCHB metodicky vede, školí a koordinuje ostatní charitní dobrovolnická centra, která pravidelně pořádají náboje dobrovolníků, odborně je vedou, motivují, profesionalizují a propagují práci dobrovolníků a fenomén dobrovolnictví obecně.

Od roku 2003 je Diecézní charita Brno akreditována až do roku 2009 Ministerstvem vnitra ČR dle zákona č. 198/2002 Sb., o dobrovolnické službě, pro realizaci dvou programů:

- Služby poskytované dobrovolníky klientům sociálních a zdravotnických zařízení Diecézní charity Brno
- Dobrovolníci v rámci sbírkových a benefičních akcí ve prospěch klientů sociálních a zdravotnických zařízení Diecézní charity Brno.

Kontaktní centrum pro lidi trpící závislostí na drogách Díváme se i tam, kde jiní nemají sílu nebo nechtějí vidět.



Dobrovolníci se zapojují téměř do všech typů charitních služeb, pomáhají nejen s běžným typem činnosti, ale také zvyšují kvalitu stávajících služeb a doplňují nabídku služeb.

Nové aktivity v roce 2005

Dobrovolníci se stávají významnou pomocí také při řešení nena-dálých událostí a pomoci v případech přírodních katastrof. V tomto

Počet dobrovolníků v rámci sociálních služeb a zdravotní péče

Dobrovolnické centrum	Počet krátkodobých dobrovolníků	Počet dlouhodobých dobrovolníků
DC Blansko	0	10
DC Brno	0	86
DC Hospic Rajhrad	7	13
DC Břeclav	49	17
DC Hodonín	5	11
DC Jihlava	9	21
DC Třebíč	6	39
DC Znojmo	7	29
DC Žďár n. Sázavou	0	20
DC při Sekretariátě DCHB	0	7
Celkem	83	253

Počet dobrovolníků zapojených do sbírek

TKS	7 700
Brněnská cihla na pomoc lidem s mentálním postižením a autismem	105
Darovaná cihla na pomoc lidem s mentálním postižením a autismem v Třebíči	376
Strom splněných přání Brno – vánoční sbírka pro klienty denního stacionáře EFFETA a Chráněného bydlení sv. Michaela	52
Koláč pro hospic – na podporu Domu léčby bolesti s hospicem sv. Josefa Rajhrad	7
Vagónová materiální sbírka Hodonín	10
Celkem	8 250

roce Charita svou působnost rozšířila o krizová dobrovolnická centra, které mají za cíl odborně připravit a koordinovat dobrovolnické týmy v jednotlivých oblastních charitách, které doplní profesionální týmy určené například pro zásahy při povodních.

V tomto roce byly zahájeny také přípravy zpracování koncepce a žádosti na Strukturální fondy Evropské unie pro projekt „Dobrovolnictví – nástroj integrace v sociálních službách a krizové pomoci“, který navazuje na činnost Síť charitních dobrovolnických center.

Projekt trvající 21 měsíců bude financován z prostředků Evropského sociálního fondu prostřednictvím Úřadu Jihomoravského kraje v rámci Společného regionálního operačního programu.

Tříkrálová sbírka

Tradiční akcí, při které se krátkodobě aktivizují stovky dobrovolníků, je Tříkrálová sbírka. Její pátý ročník přinesl v brněnské diecézi výtěžek o 2,5 milionu vyšší než v roce 2004. Díky tomu bylo podpořeno téměř devět desítek středisek a projektů na pomoc lidem v nouzi.

Výtěžek Tříkrálové sbírky v roce 2005

Oblastní charita	Počet pokladniček	Výtěžek z pokladniček v Kč
Blansko	193	892 811,00
Brno-město	248	1 296 141,50
Brno-venkov	378	2 254 973,50
Břeclav	276	1 345 929,50
Hodonín	390	1 849 538,00
Jihlava	220	825 592,50
Třebíč	328	1 168 514,50
Znojmo	227	981 735,50
Žďár nad Sázavou	303	1 500 002,00
Celkem	2 563	12 115 238,00

Dobrovolnická centra – kontakty

DC Se DCHB, Diecézní charita Brno

Kapucínské nám.5, 602 00 Brno, tel. 545 213 456
koordinátorky: Lucie Kolářová, Diana Tuyet-Lan Kosinová

DC Dům léčby bolesti s hospicem sv. Josefa

Jiráskova 47, 664 61 Rajhrad u Brna, tel. 547 232 223
koordinátorka: Radka Ustohalová

DC OCH Blansko, Oblastní charita Blansko

Komenského19, 678 01 Blansko, tel. 516 417 351
koordinátorka: Anna Baláková

DC OCH Brno, Oblastní charita Brno

Žižkova 3, 602 00 Brno, tel. 545 210 672,
koordinátorka: Michaela Cyprová

DC OCH Břeclav, Oblastní charita Břeclav

Svatoplukova 18, 690 02 Břeclav, tel. 519 331 443
koordinátor: Miroslav Prchal

DC OCH Hodonín, Oblastní charita Hodonín

Sadová 1, 695 01 Hodonín, tel. 518 344 380
koordinátorka: Lenka Hrubá

DC OCH Jihlava, Oblastní charita Jihlava

Jakubské nám. 2, 586 01 Jihlava, tel. 567 563 671
koordinátoři: Jitka Křivohlavá, Robert Coufal

DC OCH Třebíč, Oblastní charita Třebíč

Leopolda Pokorného 15, 674 01 Třebíč, tel. 568 821 290
koordinátorka: Marcela Blažková

DC OCH Znojmo, Oblastní charita Znojmo

Dolní Česká 1, 669 02 Znojmo, tel. 515 220 768
koordinátorka: Blanka Mahdalová

DC OCH Žďár nad Sázavou

Horní 22, 591 01 Žďár nad Sázavou, tel. 566 626 640
koordinátorka: Jana Koubková, Michaela Máhlová

Významné celodiecézní prezentační akce

Den Charity

V říjnu se konal již 2. ročník propagační akce „Den Charity“, v níž se všechny oblastní Charity brněnské diecéze představují svému okolí – veřejnosti, úřadům, potenciálním klientům. Tentokrát tvořily hlavní linii prezentace kulturní akce (koncerty, výstavy), dny otevřených dveří, hry pro děti, osvětové a informační kampaně ad. V centru Brna dominovala pojízdná historická charitní tramvaj, v rámci které mohli kolemjdoucí nahlédnout do světa charitní práce, zejména pak výrobků lidí s omezenou pracovní schopností nebo-li chráněných dílen.

Pro Váš úsměv

Jihomoravská metropole se ve dnech 13.–16. září 2005 stala dějištěm veletrhu zdravotnické techniky, rehabilitace a zdraví,

který pod názvem HOSPIMedica nahradil listopadový MEFA – Rehaprotex. Součástí každého ročníku je rovněž výstava neziskových organizací „Pro Váš úsměv“. Diecézní charita Brno návštěvníkům v rámci této výstavy nabídla opět největší prodejnou expozici. Všechny osm oblastních charit prezentovalo výrobky klientů svých stacionářů nebo chráněných dílen – svíčky, košíkářské zboží, výrobky šicích dílen, pestrá přání a drobné upomínkové předměty.

Vánoční trhy

V tomto roce se Diecézní charita Brno poprvé účastnila Vánočních trhů na brněnském výstavišti. V rámci prodejné expozice a veletržní sekce „Charita dětem a děti charitě“ představila návštěvníkům výrobky klientů charitních středisek. Doprovodnou akcí byl benefiční prodej vánočních ozdob na podporu domovů pro matky s dětmi v tísni v Hodoníně a Boskovicích. Ozdoby věnovalo na charitativní účely Sdružení výrobců vlnitých lepenek ve spolupráci s firmou Crest communication.

Ostatní pomoc

Spektrum charitní činnosti je široké a často reaguje na konkrétní potřeby dané oblasti. Mnohé z tzv. ostatních činností jsou realizovány díky aktivitám farních charit a dalších dobrovolníků. Jedná se např. charitní šatníky, adopce na dálku, prodejny výrobků z charitních zařízení, Malá řemesla – projekt pro lidi těžce uplatnitelné na trhu práce, pomoc odsouzeným, apod.

Většina těchto projektů je odborně garantováno kolegiem nízkoprahových denních služeb.

Nové aktivity v roce 2005

Oblastní charita Blansko díky podpoře Strukturálních fondů EU zahájila realizaci projektu „Pracovní rehabilitace“. Je určen dlouhodobě nezaměstnaným, sociálně vyloučeným nebo zcela závislým na sociální pomoci. Jeho hlavním posláním je pomoci obnovit pracovní návyky, a tím zlepšit vztahy s okolím.

Kontakty

Malá řemesla

Mahenova 16, 586 01 Jihlava, tel. 567 300 393

Pomoc odsouzeným ve výkonu trestu Třebíč

Leopolda Pokorného 15, 674 01 Třebíč, tel. 568 821 290

Charitní šatník Třebíč

Polanka, 674 01 Třebíč, tel. OCH Třebíč 568 821 290,
provoz duben–říjen

Sběr šatstva FCH Staré Brno

(sběr šatstva za 5. nástupištěm Hlavního nádraží Brno,
tel. OCH Brno 545 210 672)

Edukační centrum, Dům léčby bolesti s hospicem sv. Josefa

Jiráskova 47, 664 61 Rajhrad u Brna, tel. 547 232 223, fax 547 232 247

Pracovní rehabilitace

Sadová 2, 678 01 Blansko, tel. a fax 516 412 137

Prodejny Charity

Prodejna Jihlava, Znojemská 6, 586 01 Jihlava, tel. 567 300 860
(pod správou OCH Jihlava do března 2004)

Prodejna Znojmo, Palackého 13, 669 02 Znojmo, tel. 515 260 082

Prodejna U sv. Dominika, Horní Česká 6, Znojmo 669 02

	Šatník Třebíč	Malá řemesla	Edukační centrum při hospici	Pracovní rehabilitace Blansko	Celkem
Počet klientů	324	22	2177	13	2 523
Počet pracovníků	dobrovolníci	4	1	5	5
Celkové náklady	neevid. samostatně	1 541 115	847 517	737 443	2 388 632



Projekty podpořené ze Strukturálních fondů EU

Projekty jsou financovány z prostředků **Evropského sociálního fondu**. ESF napomáhá rozvoji zaměstnanosti, podporou zaměstnatelnosti, podnikatelského ducha, rovných příležitostí a investicemi do lidských zdrojů.

Podpořené projekty v roce 2005

Společný regionální operační program – SROP

→ **Síť služeb pro osoby ohrožené sociální exkluzí z důvodu závislosti**, Oblastní charita Břeclav, Oblastní charita Hodonín, výše podpory: 4 984 583,29 Kč

→ **Stavební obnova – Multikulturní centrum & Centrum vzdělávání a poradenství pro sociálně ohrožené a vyloučené, CeLSuZ (Centrum pro lidi sociálně znevýhodněné)**, Diecézní charita Brno, výše podpory: 10 495 300 Kč

→ **Pracovní rehabilitace**, Oblastní charita Blansko, výše podpory: 1 656 693,56 Kč

Operační program rozvoje lidských zdrojů – OPRLZ

→ **TEDDY pro profesní rozvoj pracovníků a pracovních týmů**, Diecézní charita Brno, výše podpory: 600 254 Kč

Připravované projekty

Společný regionální operační program – SROP

→ **Celsuz (Centrum pro lidi sociálně znevýhodněné) – Otevřeno**, Diecézní charita Brno, výše podpory: 8 813 626,40 Kč

→ **Dobrovolnictví – nástroj integrace v sociálních službách a krizové pomoci**, Diecézní charita Brno, Diecézní charita Brno, výše podpory: 4 317 399 Kč

→ **Magdala – pomoc obětem obchodování a nucené prostituce**, Oblastní charita Blansko, Oblastní charita Znojmo, výše podpory: 7 275 512 Kč

→ **Pracovní a motivační aktivizace nezaměstnaných bez domova pomocí stavebních prací na Azylovém domě pro muže**, Oblastní charita Třebíč, výše podpory: 7 438 534,20 Kč

→ **Manažerkou vlastního života**, Oblastní charita Blansko, výše podpory: 968 839 Kč

Operační program rozvoje lidských zdrojů – OPRLZ

→ **Park in Park**, Oblastní charita Jihlava, výše podpory: 6 199 376 Kč

→ **Pracovní a motivační aktivizace nezaměstnaných bez domova s důrazem na zvýšení jejich kvalifikace**, Oblastní charita Třebíč, výše podpory: 1 759 246 Kč

→ **Síťový projekt zařízení DCHB pro lidi bez přístřeší**, Diecézní charita Brno, výše podpory: 12 874 310 Kč

Evropská komise

→ **Crisis voluntary team (Krizový dobrovolný tým) – International good experience exchange**, Diecézní charita Brno, výše podpory: 60 510 EUR



Hospodaření Diecézní charity Brno za rok 2005

Celkový objem nákladů Diecézní charity Brno (dále jen DCHB) za rok 2005 činil 244 274 777 Kč a vzrostl oproti roku 2004 o 7,42 %.

Celkový objem výnosů DCHB za rok 2005 dosáhl 241 305 991 Kč a vzrostl oproti roku 2004 o 5,90 %. I přes velké úsilí se nepodařilo naplnit předpokládaný objem výnosů, zejména z důvodu nižšího podílu dotací na celkových výnosech organizace a menšího objemu tržeb za služby od zdravotních pojišťoven.

Výsledek hospodaření Diecézní charity Brno za rok 2005 je složen z hospodářských výsledků jednotlivých samostatně hospodařících středisek oblastních Charit, Domu léčby bolesti s hospicem v Rajhradě u Brna a sekretariátu DCH Brno. Za rok 2005 byla vykázána ztráta v celkové výši 2 968 786 Kč.

Do hospodářského výsledku DCHB za rok 2005 se promítla hodnota darovaných drobných movitých věcí, které je nutno dle platné metodiky proúčtovat do nákladů. V roce 2005 činila hodnota darovaných drobných movitých věcí 375 027 Kč.

Podařilo se doplnit vybavení u některých zařízení a projektů, zejména za účelem zlepšení kvality poskytované péče o klienty a zlepšení životního a pracovního prostředí našich domovů a ostatních zařízení. Celková hodnota nově nakoupených předmětů a zařízení činila 7 081 317 Kč, hodnota zakoupených zdravotnických pomůcek byla 888 232 Kč a výše pořízeného drobného majetku do 3 000 Kč činila 2 435 574 Kč.

Struktura některých nákladových položek DCH Brno za rok 2005 (Kč)

Spotřeba zdravotnického materiálu	3 085 041
Spotřeba léčiv	1 134 489
Spotřeba ochranných pomůcek a prostředků	482 633
Spotřeba kancelářských potřeb	1 382 506
Spotřeba materiálu na sociální program	1 150 772
Spotřeba drobného hmotného a nehmotného majetku	7 267 307
Spotřeba zdravotnických pomůcek a techniky	888 232
Spotřeba drobného hmotného majetku do 3000 Kč	2 435 574
Spotřeba materiálu na údržbu	661 835
Spotřeba vody a stočné	1 249 025
Spotřeba elektrické energie	2 508 077
Spotřeba plynu, tepla	4 511 053
Spotřeba pohonných hmot	3 448 335
Pořizovací cena prodaného zboží	1 950 535
Opravy a udržování budov a přístrojů	4 528 632
Cestovné	1 973 336
Služby – výdaje na školení	1 519 416
Služby – praní prádla	787 476
Služby – dodavatelský úklid	492 500
Služby – dodavatelsky strava	5 848 518
Služby – náklady na nájemné	3 671 324
Náklady na reklamu, propagaci	919 619
Leasingové nájemné	2 672 087
Náklady na telefon, poštovné	4 501 599
Mzdové náklady	110 630 883
Ostatní osobní náklady	6 487 363
Zákonné sociální a zdravotní pojištění	40 367 097
Náklady na stravování zaměstnanců	2 997 393
Dary sociálně potřebným	1 347 145
Poplatky bance	216 044
Pojistné zaměstnanců, budov a aut	2 111 258
Odpisy nehmotného a hmotného majetku	7 545 884

Přehled investičních nákladů a zdrojů DCHB (tis. Kč)

	2005	2004	Index
Investiční náklady celkem	22 154	4 312	5,14
Investiční zdroje celkem	22 154	4 312	5,14
Investiční dotace – obce, kraje	2 264	781	2,90
Investiční dotace – MPSV	710	237	3,00
Investiční dotace – fondy EU	9 267	–	
Investiční dotace PHARE, NROS	729	462	1,58
Investiční dotace – ostatní zdroje	9 184	2 832	3,24

Humanitární pomoc Nacházíme cesty i tam, kde je zavál prach.

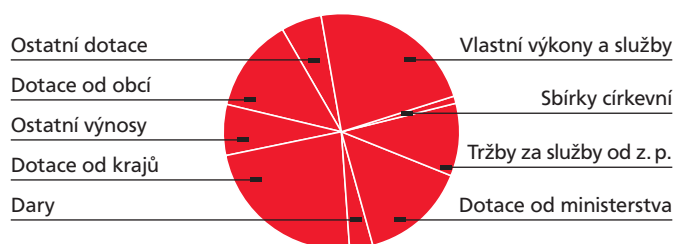
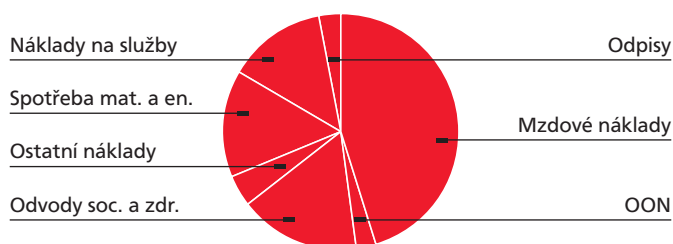


Náklady DCHB za rok 2005

	tis. Kč	%
Náklady celkem	244 275	100,00
Mzdové náklady	110 631	45,29
OON	6 487	2,66
Odvody – sociální a zdravotní	40 367	16,53
Ostatní náklady	10 468	4,29
Spotřeba materiálu a energie	35 728	14,63
Náklady na služby	33 048	13,53
Odpisy	7 546	3,09

Výnosy DCHB za rok 2005

	tis. Kč	%
Výnosy celkem	241 306	100,00
Vlastní výkony a služby	55 822	23,13
Tržby za služby od zdr. pojišťoven	24 098	9,99
Dotace od ministerstva	35 511	14,72
Dotace od krajů	54 913	22,76
Dotace od obcí	31 235	12,94
Ostatní dotace	13 609	5,64
Sbírky církevní	2 002	0,83
Dary	7 730	3,20
Ostatní výnosy	16 386	6,79



Celkové náklady Diecézní charity Brno za rok 2005 (tis. Kč)	244 275
Náklady vynaložené pro plnění sociálních, zdravotních a jiných služeb	215 942
Náklady na správu organizace	28 333
Podíl správní režie na celkových nákladech v roce 2005	12 %

Přehled o stavu a pohybu majetku v Diecézní charitě Brno v roce 2005

Aktiva	Stav k 1. 1. 2005	Pohyb v roce 2005	Stav k 31. 12. 2005
A Dlouhodobý majetek celkem	182 533 318,13	15 685 358,57	198 218 676,70
I. Dlouhodobý nehmotný majetek celkem	760 576,23	0,00	760 576,23
Software	453 415,50	0,00	453 415,50
Drobný dlouhodobý nehmotný majetek	307 160,73	0,00	307 160,73
II. Dlouhodobý hmotný majetek celkem	233 657 612,72	18 678 977,79	252 336 590,51
Pozemky	6 863 102,50	359 490,00	7 222 592,50
Umělecká díla, předměty a sbírky	258 665,00	700,00	259 365,00
Stavby	173 683 054,17	8 900 107,40	182 583 161,57
Samostatné movité věci a soubory	20 043 088,07	4 309 452,32	24 352 540,39
Pěstitelské celky trvalých porostů	569 723,80	844 157,70	1 413 881,50
Drobný dlouhodobý hmotný majetek	26 057 530,59	-1 671 883,74	24 385 646,85
Nedokončený dlouhodobý hmotný majetek	5 877 748,59	5 691 654,11	11 569 402,70
Poskytnuté zálohy na dlouhodobý hmotný majetek	304 700,00	245 300,00	550 000,00
III. Dlouhodobý finanční majetek	2 568 336,55	200 000,00	2 768 336,55
IV. Oprávky k dlouhodobému majetku celkem	-54 453 207,37	-3 193 619,22	-57 646 826,59
B. Krátkodobý majetek celkem	70 933 885,00	5 544 279,47	76 478 164,47
I. Zásoby	712 066,78	-602 995,77	109 071,01
Materiál na skladě	424 136,12	-336 902,25	87 233,87
Zboží na skladě a v prodejnách	287 930,66	-266 093,52	21 837,14
II. Pohledávky celkem	37 405 047,42	4 916 464,06	42 321 511,48
Odběratelé	15 951 199,49	1 541 608,30	17 492 807,79
Poskytnuté provozní zálohy	4 570 951,92	243 954,79	4 814 906,71
Ostatní pohledávky	1 344 374,33	-430 730,33	913 644,00
Pohledávky za zaměstnanci	152 460,00	-29 732,00	122 728,00
Jiné a ostatní pohledávky	15 386 061,68	3 591 363,30	18 977 424,98
Daň z příjmu	0,00	0,00	0,00
III. Krátkodobý finanční majetek celkem	26 185 600,63	2 226 886,53	28 412 487,16
Pokladna	1 570 110,50	-103 933,50	1 466 177,00
Ceniny	142 006,00	33 588,00	175 594,00
Účty v bankách	24 473 484,13	2 297 232,03	26 770 716,16
IV. Jiná aktiva celkem	6 631 170,17	-996 075,35	5 635 094,82
Aktiva celkem	253 467 203,13	21 229 638,04	274 696 841,17

Porovnání celkových výnosů DCHB v letech 2005 a 2004

	2004 (tis. Kč)	%	2005 (tis. Kč)	%	Index
Výnosy celkem	227 880	100,00	241 306	100,00	1,06
Vlastní výkony a služby	42 231	18,53	55 822	23,13	1,32
Tržby za služby od zdravotních pojišťoven	48 833	21,43	24 098	9,99	0,49
Dotace od ministerstva	50 028	21,95	35 511	14,72	0,71
Dotace od krajů	30 695	13,47	54 913	22,76	1,79
Dotace od obcí	30 501	13,38	31 235	12,94	1,02
Ostatní dotace	5 793	2,54	13 609	5,64	2,35
Sbírky církevní	2 063	0,91	2 002	0,83	0,97
Dary	7 924	3,48	7 730	3,20	0,98
Ostatní výnosy	9 812	4,31	16 386	6,79	1,67

Azylový dům pro lidi bez domova Jsme nablízku těm, kteří žijí v chudobě, ale s bohatstvím v srdci.



Pasiva	Stav k 1. 1. 2005	Pohyb v roce 2005	Stav k 31. 12. 2005
A. Vlastní zdroje celkem	213 945 042,13	14 779 053,53	228 724 095,66
I. Jmění celkem	212 720 330,10	14 263 811,26	226 984 141,36
Vlastní jmění	209 134 132,22	11 458 438,66	220 592 570,88
Fondy	3 586 197,88	2 805 372,60	6 391 570,48
II. Výsledek hospodaření celkem	1 224 712,03	515 242,27	1 739 954,30
Účet výsledku hospodaření	0,00	-2 968 785,93	-2 968 785,93
Výsledek hospodaření ve schvalovacím řízení	476 446,18	-476 446,18	0,00
Nerozdělený zisk, neuhrazená ztráta minulých let	748 265,85	3 960 474,38	4 708 740,23
B. Cizí zdroje celkem	39 522 161,00	6 450 584,51	45 972 745,51
II. Dlouhodobé závazky	124 829,00	3 813 798,00	3 938 627,00
III. Krátkodobé závazky	35 888 176,42	3 332 609,10	39 220 785,52
Dodavatelé	4 103 275,31	615 805,39	4 719 080,70
Přijaté zálohy	2 775 745,46	-2 079 473,93	696 271,53
Ostatní závazky	6 171 116,35	966 885,82	7 138 002,17
Zaměstnanci	353 995,00	63 386,00	417 381,00
Závazky k institucím sociálního zabezpečení a veřejného zdravotního pojištění	3 134 998,00	92 337,00	3 227 335,00
Ostatní a jiné závazky	19 349 046,30	3 673 668,82	23 022 715,12
IV. Jiná pasiva celkem	3 509 155,58	-695 822,59	2 813 332,99
Pasiva celkem	253 467 203,13	21 229 638,04	274 696 841,17

Porovnání celkových nákladů DCHB v letech 2005 a 2004

	2004 (tis. Kč)	%	2005 (tis. Kč)	%	Index
Náklady celkem	227 404	100,00	244 275	100,00	1,07
Mzdové náklady	97 881	43,04	110 631	45,29	1,13
OON	5 080	2,23	6 487	2,66	1,28
Odvody – sociální a zdravotní	35 273	15,51	40 367	16,53	1,14
Ostatní náklady	7 525	3,31	10 468	4,29	1,39
Spotřeba materiálu a energie	41 747	18,36	35 728	14,63	0,86
Náklady na služby	33 847	14,88	33 048	13,53	0,98
Odpisy	6 051	2,66	7 546	3,09	1,25

Struktura Diecézní charity Brno



Biskupství brněnské

→ Mons. Vojtěch Cikrle, biskup brněnský

Vedení Diecézní charity Brno

→ o. Josef Zouhar, prezident DCHB

→ Ing. Mgr. Oldřich Haičman, ředitel DCHB

→ o. Pavel Koutník, duchovní asistent DCHB

Vedení oblastních charit a diecézních středisek

→ Mgr. Jana Sedláková, ředitelka OCH Blansko

→ Ing. Stanislav Vlach, ředitel OCH Brno

→ Ing. Josef Gajdoš, ředitel OCH Břeclav

→ Václav Salajka, ředitel OCH Hodonín

→ Mgr. Michal Novotný, ředitel OCH Jihlava

→ Mgr. Petr Jašek, ředitel OCH Třebíč

→ Mgr. Evžen Adámek, ředitel OCH Znojmo

→ Ing. Jana Zelená, ředitelka OCH Žďár nad Sázavou

→ Ing. Jaromír Bílý, ředitel Domu léčby bolesti s hospicem sv. Josefa

Sekretariát diecézní charity Brno

→ Lucie Maděryčová, asistentka ředitele

→ Ing. Marie Sendlerová, ekonomka, zástupkyně ředitele pro ekonomiku

→ Bc. Marie Baráková (do 6/2005), Ing. Miroslava Skryjová, samostatná finanční účetní

→ Hana Ondráčková (do 6/2005), Zlatice Nováčková, finanční účetní, pokladní

→ Jana Knoflíčková, finanční účetní, archivářka

→ Ilona Rulišková, mzdová účetní

→ Jarmila Musilová, mzdová účetní

→ Jitka Pištěláková, mzdová účetní

→ Mgr. Petr Konzal, asistent pro komunikaci a informatiku, zástupce ředitele pro komunikaci

→ Mgr. Lucie Kolářová (do 8/2005), Mgr. Diana Tuyet-Lan Kosinová, asistentka pro PR a dobrovolnictví, diecézní koordinátorka Tříkrálové sbírky

→ Mgr. Štěpánka Jakešová, Ma.S.W., projektová manažerka

→ MUDr. Danuše Makešová, lékařka-metodička

→ Antonín Konzal, dobrovolný asistent pro práci s dárči

→ Petr Kubíček, pomocný asistent pro propagaci

Diecézní projekty

→ Mgr. Pavel Filo, asistent pro migraci

→ Mgr. Marie Smětáková, vedoucí střediska humanitární pomoci a krizového řízení

→ Bc. Markéta Luňáčková, vedoucí Centra pro lidi sociálně znevýhodněné – Celsuz

→ Lucie Maděryčová, koordinátorka Střediska vzdělávání DCHB

Diecézní charita Brno

Počátky Charity v brněnské diecézi sahají až do roku 1921, kdy se v Brně sešli zástupci katolických spolků a založili Ústředí křesťanské charity. Touto iniciativou byly připraveny podmínky k vytvoření diecézního Svazu charity, který vznikl 14. března 1922. Největšího rozvoje dosáhla Charita koncem čtyřicátých let, kdy spravovala více než padesát zařízení o celkové kapacitě tři tisíce míst. Její činnost pak byla násilně zastavena totalitním režimem.

Charita ve svém původním významu byla znovuobnovena v únoru roku 1992 brněnským biskupem Mons. Vojtěchem Cikrlem a od té doby působí na území brněnské diecéze (region Jihomoravského kraje a části kraje Vysočina). V současnosti Diecézní charita Brno zaměstnává více než osm set profesionálních pracovníků, spolupracuje s tisícovkou stálých dobrovolníků a v roce 2005 poskytla služby více než 25 tisícům klientů v sedmi desítkách středisek pomoci.

Sekretariát

Funkci základního ekonomického, právního a metodického servisu v DCH Brno plní sekretariát DCH Brno. Koordinuje vzdělávání a aktivity celodiecézního charakteru (diecézní projekty). Jeho úkolem je zaštiťovat pracovníky jednotlivých oborů po stránce odborné, legislativní a ekonomické.

Sekretariát tvoří správa a ekonomické oddělení. Dále zabezpečuje metodické vedení zdravotnických a sociálních aktivit prostřednictvím odborných kolegií sdružujících vedoucí projektů/středisek dle zaměření služby.

Odborná kolegia

→ Kolegium zdravotnických činností

→ Kolegium rezidenčních služeb pro lidi v nouzi

→ Kolegium nízkoprahových denních služeb lidí v nouzi

→ Kolegium poradenství a krizové pomoci

→ Kolegium služeb pro seniory a lidi se zdravotním znevýhodněním

→ Kolegium služeb pro podporu tělesného a duševního zdraví

→ Kolegium prevence zneužívání návykových látek

→ Kolegium pro public relation, fundraising a dobrovolnictví

Diecézní střediska

→ **Dům léčby bolesti s hospicem sv. Josefa v Rajhradě u Brna** (viz Péče o nevléčitelně nemocné)

Diecézní projekty

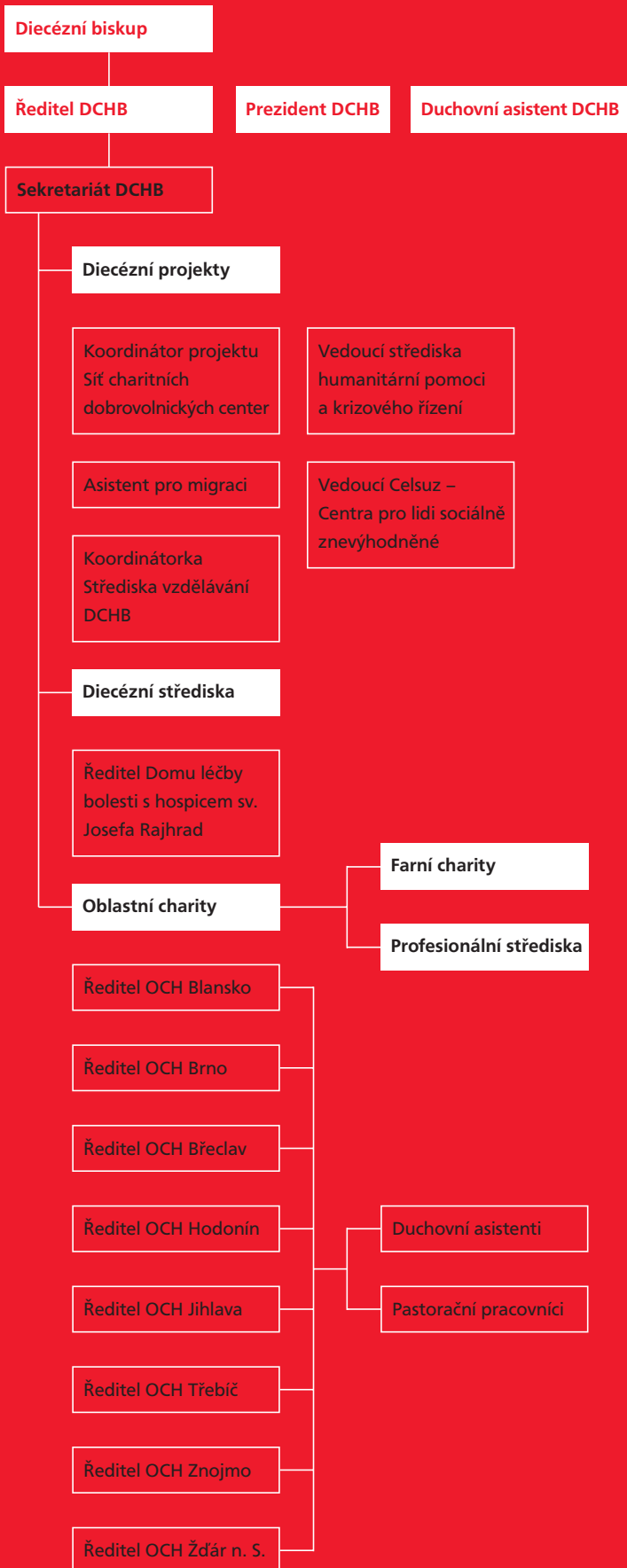
→ **Síť charitních dobrovolnických center na území jižní Moravy** (viz Dobrovolnická činnost)

→ **Oddělení migrace** (viz Pomoc cizincům v nouzi)

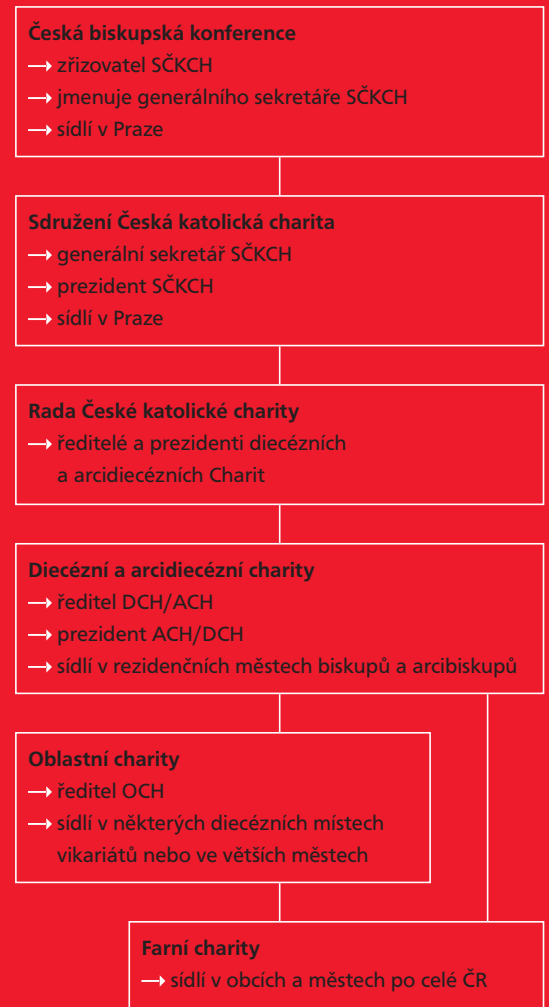
→ **Středisko humanitární pomoci a krizového řízení** (viz Humanitární pomoc)

→ **Celsuz – centrum pro lidi sociálně znevýhodněné** (viz Charitní poradenství)

Organizační schéma



Organizační struktura Charity v ČR



Česká biskupská konference
 → zřizovatel SČKCH
 → jmenuje generálního sekretáře SČKCH
 → sídlí v Praze

Sdružení Česká katolická charita
 → generální sekretář SČKCH
 → prezident SČKCH
 → sídlí v Praze

Rada České katolické charity
 → ředitelé a prezidenti diecézních a arcidiecézních Charit

Diecézní a arcidiecézní charity
 → ředitel DCH/ACH
 → prezident ACH/DCH
 → sídlí v rezidenčních městech biskupů a arcibiskupů

Oblastní charity
 → ředitel OCH
 → sídlí v některých diecézních místech vikariátů nebo ve větších městech

Farní charity
 → sídlí v obcích a městech po celé ČR



Brno, spol. s r.o.

auditorské, daňové a poradenské služby
člen PKF worldwide



Zpráva auditora pro ředitele účetní jednotky Diecézní charita Brno

Provedli jsme audit přiložené řádné účetní závěrky účetní jednotky Diecézní charita Brno, se sídlem Brno, tř. Kpt. Jaroše 9, IČ: 4990260, zastoupené ředitelem ing. Oldřichem Haičmanem, k 31. 12. 2005. Předmět činnosti účetní jednotky je uveden v příloze této účetní závěrky. Za sestavení účetní závěrky je odpovědný statutární orgán účetní jednotky. Naší úlohou je vydat na základě auditu výrok k této účetní závěrce.

Audit jsme provedli obvyklými postupy v souladu se zákonem o auditorech a auditorskými směrnicemi Komory auditorů České republiky. Tyto směrnice požadují, aby byl audit naplánován a proveden tak, aby auditor získal přiměřenou jistotu, že účetní závěrka neobsahuje významné nesprávnosti. Audit zahrnuje výběrovým způsobem provedené ověření úplnosti a průkaznosti částek a informací uvedených v účetní závěrce. Audit rovněž za-

hrnuje posouzení použitých účetních postupů a metod, včetně významných odhadů učiněných účetní jednotkou a zhodnocení celkové prezentace účetní závěrky. Předmětem tohoto ověřování nebyla výroční zpráva účetní jednotky za rok 2005, protože k datu vydání auditorského výroku nebyla zpracována. Jsme přesvědčeni, že provedený audit poskytuje přiměřený podklad pro vydání výroku „bez výhrad“.

Podle našeho názoru účetní závěrka podává ve všech významných ohledech věrný a poctivý obraz aktiv, závazků, vlastního kapitálu a finanční situace účetní jednotky Diecézní charita Brno k 31. 12. 2005 a výsledku hospodaření za rok 2005 v souladu se zákonem o účetnictví a příslušnými předpisy České republiky. Všechny významné skutečnosti byly odpovídajícím způsobem popsány v příloze této účetní závěrky.

V Brně dne 12. června 2006

Ing. Lenka Klusáková
osvědčení č. 0656 o zápisu
do seznamu auditorů vedeném KA ČR



HZ Brno, spol. s r. o.
osvědčení č. 416 o zápisu
do seznamu auditorských společností vedeném KA ČR
Nové Sady 27, 602 00 Brno
zastoupená
Ing. Zdeňkem Řeřuchou – jednatelem

Poděkování

Charita je nevýdělečnou neziskovou organizací. Bez finančních prostředků se však její služby neobejdou. Udržování kvality a profesionality jednotlivých charitních středisek pomoci si vyžaduje také finanční podporu. Bez individuálních a firemních dárců by některé z našich projektů úplně zanikly.

Děkujeme tedy všem dárcům, příznivcům, partnerským organizacím, spolupracujícím institucím, sponzorům a dobrovolníkům za jejich podporu, pomoc a nasazení v roce 2005.

**Číslo příspěvkového konta Diecézní charity Brno
1583741621/0100, KB Brno-město**

Děkujeme všem nezveřejněným sponzorům, avšak zejména



Veletrhy Brno



Za informování o činnosti děkujeme

Český rozhlas Brno
Česká televize Brno
Brno – magazín
Rádio Proglas
Katolický týdeník
Rovnost
MF Dnes – jižní Morava
Právo
Televize FATEM

Sítě charitních činností

-  Služby pro seniory
-  Charitní ošetrovatelská a pečovatelská služba
-  Podpora lidí se zdravotním postižením
-  Pomoc lidem bez domova
-  Péče o nevléčitelně nemocné
-  Pomoc matkám s dětmi v tísní
-  Pomoc cizincům v nouzi
-  Charitní poradenství
-  Podpora života menšin
-  Prevence závislosti na návykových látkách
-  Humanitární pomoc
-  Ostatní střediska pomoci
-  Dobrovolnická činnost

**ČESKÁ
SPORITELNA**

Generální partner

