



DIECÉZNÍ CHARITA
BRNO



Výroční zpráva
2007



Co uděláme pro sebe,
pomine společně s námi.
Co uděláme pro druhé, je věčné.

Slovo na úvod

Poslání

Vážení pracovníci, dobrovolníci,
podporovatelé, příznivci,
vážení přátelé,

v předložené výroční zprávě za rok 2007, převážně v číslech a přehledech, dokumentujeme rozvíjející se charitní dílo.

Není to dlouho, co nás navštívili rakouští kolegové, kteří podporovali první kroky Diecézní charity Brno. Byli překvapeni jejím růstem, množstvím služeb, činností a vyjadřovali údiv: „To co se v Rakousku rozvíjelo sto, vy jste zvládli za patnáct let“.

Je to velká pochvala. Uvědomuji si, že ochotných lidí, kteří přiložili ruku k dílu, lidí, kteří nás podporovali nejen materiálně ale také duchovně, bylo velmi mnoho. Proto poděkování patří pracovníkům, dobrovolníkům, dárcům, sponzorům, podporovatelům a všem, kteří jakýmkoliv způsobem s Charitou spolupracovali.

Pro další rozvoj Charity je potřebná především Boží láska a milost, se kterými je potřeba začít každé dílo. Je nutné mít odborně vzdělané pracovníky se srdcem otevřeným pro potřebné a stále se vracet ke kořenům Charity v naší diecézi, aby naše Charita byla rozvíjející se a učící se organizací.

Ing. Mgr. Oldřich Haičman,
ředitel Diecézní charity Brno

Na základě hodnot křesťanské lásky k bližnímu a vědomí lidské důstojnosti nabízí Diecézní charita Brno pomocnou ruku těm nejpotřebnějším – lidem, kteří se sami o sebe nemohou postarat, ať již v důsledku stáří, fyzického či duševního handicapu nebo nepříznivých sociálních podmínek. Charita zároveň usiluje, aby vůči lidskému utrpení a nouzi nezůstávala lhostejná celá společnost.

Diecézní charita Brno vyvíjí činnost především v oblasti sociální a zdravotní péče, tuzemské i zahraniční humanitární pomoci a v podporování základních lidských práv a svobod.

Finanční a hmotné prostředky získává Diecézní charita Brno od dárců, orgánů státní správy a místních samospráv, z církevních sbírek, od nadací a nadačních fondů, z výnosů vlastní činnosti a benefičních akcí.

Charita dává lidem
pocit blízkosti.



Charitní ošetřovatelská služba

Poskytování domácí zdravotní péče a pečovatelské služby je jednou z nejdůležitějších služeb Charity. Po obnovení činnosti Charity v devadesátých letech minulého století se právě střediska Charitní ošetřovatelské a pečovatelské služby (CHOPS) nejdynamičtěji rozšířila ve všech organizačních složkách Diecézní charity Brno.

Po zavedení nového zákona o sociálních službách došlo k rozdělení CHOPS na dvě samostatné složky/střediska: Charitní ošetřovatelská služba a Charitní pečovatelská služba (viz Služby pro seniory.)

Cílovou skupinou služby jsou pacienti s dlouhodobým i akutním onemocněním, staří a opuštění lidé i všichni ti, kdo odborné zdravotní ošetření a pomoc nezbytně potřebují. Základním posláním této služby je poskytnout nemocným komplexní péči (zdravotní, sociální, psychickou i duchovní) přímo v jejich vlastním sociálním prostředí ve spolupráci s ošetřujícím lékařem a rodinou. Domácí prostředí působí pozitivně na psychiku pacienta a tím výrazně přispívá ke zlepšení jeho zdravotního stavu. Odbornou ošetřovatelskou službu zajišťují erudované registrované zdravotní sestry, způsob léčby určuje příslušný praktický lékař nemocného nebo ošetřující lékař při hospitalizaci.

Ve všech střediscích je možné zapůjčení potřebných rehabilitačních i zdravotnických pomůcek.

Střediska jsou metodicky vedena odborným kolegiem zdravotnických činností DCH Brno.

Nové aktivity v roce 2007

V průběhu uplynulého roku vzniklo nové středisko v Bučovicích, které zajišťuje ošetřovatelskou službu nejen v Bučovicích ale i ve Slavkově a správně příslušných obcích.

Kontakty

CHOS Blansko
Sadová 2, 678 01 Blansko, tel. 516 410 825

CHOS Blansko, pobočka Boskovice
Sušilova 1734, 680 01 Boskovice, tel. 516 455 294

CHOS Brno
Žižkova 3, 602 00 Brno, tel. 545 230 178

CHOS Rajhrad, Dům léčby bolesti s hospicem sv. Josefa
Jiráskova 47, 664 61 Rajhrad u Brna, tel. 547 232 223

CHOS Tišnov
tel. 549 410 779, mobil 737 220 084

CHOS Břeclav
Seniorů 1, 690 03 Břeclav, tel. 519 326 143

CHOS Jihlava
Jakubské nám. 2, 586 01 Jihlava, tel. 567 563 675

CHOS Třebíč
Leopolda Pokorného 15, 674 01 Třebíč, tel. 568 821 290

CHOS Třebíč, pobočka Jemnice
mobil 776 257 811

CHOS Třebíč, pobočka Náměšť nad Oslavou
Rapotice 107, mobil 604 737 001

CHOS Znojmo
Dolní Česká 1, 669 02 Znojmo, tel. 515 261 191, mob. 604 294 176

CHOS Znojmo, pobočka Moravský Krumlov
Znojemská 235, 672 01 Moravský Krumlov, tel. 515 322 444

CHOS Žďár nad Sázavou
Studentská 4, 591 01 Žďár nad Sázavou, tel. 566 626 041

CHOS Žďár nad Sázavou, pobočka Nové Město na Moravě
Vratislavovo nám. 12, 592 31 Nové Město na Moravě, tel. 566 615 431

CHOS Žďár nad Sázavou, pobočka Velké Meziříčí
Poříčí 11, 594 01 Velké Meziříčí, tel. 566 522 442/kl. 183,
mob. 777 278 193

Charitní ošetřovatelská služba (CHOS)	Rajhrad Tišnov	Blansko	Brno	Břeclav	Jihlava	Třebíč	Znojmo	Žďár	Bučovice Slavkov
Počet klientů CHOS	401	566	221	331	683	468	800	352	439
Počet návštěv	10707	22567	8213	25734	42728	22554	33316	25230	9345
Počet pracovníků (fyz.)	8	11	7	10	19	15	14	12	7
Počet zdravotnických úkonů	10191	31017	12341	57572	73759	39955	58029	36934	19820

Humanitární pomoc, rozvojová spolupráce a krizové řízení

Humanitární pomoc představuje bezprostřední reakci na humanitární krizi. Rozvojová spolupráce usiluje pomocí chudým a zaostalým oblastem v dlouhodobém horizontu.

Základním principem je především nastavení podmínek a možností, aby lidé mohli žít, pracovat a vychovávat děti bez cizí pomoci, aby dokázali uchopit život do svých rukou a nebyli omezováni nerovnými podmínkami a sociální nouzí. V rámci krizové pomoci je dlouhodobě realizován projekt, který se zaměřuje na vybudování a fungování krizových týmů. Týmy pomáhají lidem postiženým mimořádnou událostí, starají se o evakuované občany, kteří museli opustit své domovy třeba kvůli požáru nebo naopak velké vodě.

Nové aktivity v roce 2007

Na Ukrajině pokračovala podpora stávajících projektů. Oblastní charita Třebíč pomohla fungování pečovatelské služby v Tjaciivu.

Oblastní charita Znojmo podpořila chod sociálního centra a domova na půli cesty v Užhorodě a chod dvou dětských domovů na půli cesty ve Velkém Berezném. Díky společnému

úsilí se podařilo společně s organizací Úsmev ako dar a s mnoha dalšími obětavými lidmi zrekonstruovat a opravit další dům, který bude vytvářet domov pro děti v Seredném.

Oblastní charita Hodonín podpořila výstavbu domu, který bude sloužit jako zázemí pro pečovatelskou službu pro naše krajany žijící v rumunském Banátu. V roce 2008 bude zahájen provoz této potřebné služby, dům bude pracovníkům pečovatelské služby předán v létě.

Diecézní charita Brno dále pomohla sirotkům a polosirotkům v Zimbabwe, v oblasti Bulawayo. Společně s místní organizací byla dětem poskytnuta strava, oblečení a školní pomůcky. Současná situace v Zimbabwe je velmi těžká a nejvíce dopadá zejména na děti.

Kontakt

Diecézní charita Brno – Středisko humanitární pomoci, rozvojové spolupráce a krizového řízení
Tř. kpt. Jaroše 9, 661 35 Brno, tel. 538 700 952

Linka důvěry Blansko, placené číslo 516 410 668
(pro lidi v psychické i sociální nouzi, ale rovněž při nenadálých událostech a živelných katastrofách)

Pomoc pro matky s dětmi v tísní

Charita klade silný důraz na ochranu matek a dětí jakožto jednu z nejzranitelnějších skupin obyvatelstva. Tuto snahu vnímá jako ochranu života. Ženy se v současné době stále častěji potýkají s těžkou životní situací, kterou mnohdy nedokážou řešit vlastními silami. Tato situace způsobuje, že se nemohou postarat o děti bez asistence další osoby nebo se staly oběťmi domácího násilí. Krizi často doprovází sociální, bytová či jiná hmotná tíseň. Charita nabízí řešení v podobě azylového bydlení a profesionální asistence ze strany domova, přičemž ponechává klientkám prostor pro jejich vlastní rozhodování. V naléhavých případech jsou v domovech k využití tzv. krizová lůžka – nouzové ubytování na krátkou dobu. Dlouhodobé ubytování

se poskytuje na dobu nezbytně nutnou, zpravidla do jednoho roku.

Součástí nabídky služeb je sociální, psychologické a právní poradenství, řada aktivizačních, motivačních, popřípadě resocializačních programů, materiální výpomoc (charitní šatník, potraviny), výchovné programy a volnočasové aktivity, duchovní pomoc.

Služby jsou odborně vedeny kolegiem rezidenčních služeb pro lidi v nouzi.

**Charita poskytuje útočiště všem,
kteří ho ztratili.**

Nové aktivity v roce 2007

V tomto roce vznikl projekt Centrum „PRO“ /Pomoc Rodinám a Obětem/ Blansko. Zahrnuje tyto služby:

Domov pro matku a dítě v tísni – azylové bydlení, krizová pomoc, pomoc pro oběti domácího násilí

Dům na půli cesty – pro ženy v dlouhodobé nepříznivé životní situaci, rozvodovém řízení. Poskytuje služby také ženám vracejícím se z dětského domova.

Zařízení pro batolata – pro děti od 1 roku do 4 let, určeno rodinám, které nemohou z ekonomických či jiných důvodů zajistit kvalitní láskyplné prostředí pro své nejmenší děti. Klub Ratolest – pro ženy na mateřských dovolených, které mají pocit sociálního vyloučení v důsledku dlouhodobé péče o děti.

Klub Áčko – pro děti žijící v azylovém domě.

Dílna pro malé kutily – kroužek zaměřený na manuální práci s nářadím a různým materiálem, je určen pro syny matek využívající pobytový program v azylovém domě.

Domov pro matku a dítě byl rozšířen o Sociálně aktivizační služby pro rodiny s dětmi, a dal tak vzniknout Centru „PRO“

Boskovice. Uvedená služba je především terénní a poskytuje se uživatelům v přirozeném domácím prostředí.

Kontakty:

Centrum PRO Blansko
Sladkovského 2b, 678 01 Blansko, tel. 516 411 400

Centrum PRO Boskovice
Dukelská 12B, 680 01 Boskovice, tel. 516 411 966

Domov sv. Markéty pro matky s dětmi v tísni Brno
Staňkova 47, 612 00 Brno, tel. 541 240 087

Domov sv. Agáty pro matky s dětmi v nouzi Břeclav
Komenského 6, 690 02 Břeclav – Poštorná, tel. 519 331 455

Domov pro matky v tísni Hodonín
Dukelských hrdinů 57, 695 01 Hodonín, tel. 518 321 497

Domov pro matky Třebíč
Manž. Curieových 604, 674 01 Třebíč, tel. 568 828 766

Domov pro matky v tísni Znojmo
Mašovická 12, 669 02 Znojmo – Hradiště, tel. 515 220 755

Domovy pro matky v tísni	Blansko	Boskovice	Brno	Hodonín	Třebíč	Břeclav	Znojmo
Kapacita zařízení	22	27	100	20	45	42	14
Počet pracovníků (fyz.)	6	5,95	17	9	12	7	4,6
Počet klientů na ubytování (dětí a matky)	53	41	252	73	117	42	68
Počet klientů na poradenství	240	22	1772	217	41	100	36
Počet osob - jiné služby (šatník)			1074	208	935	200	71

Podpora lidí se zdravotním postižením

Klíčovým posláním těchto služeb je podporovat uživatele a dále napomáhat otevření společnosti, aby přijímala lidi s postižením, dále tyto lidi na integraci připravit a asistovat při začleňování, ale také objevovat a otevírat dveře vlastního světa člověka s postižením. Každý má ve společnosti své místo a zaslouží si plnohodnotný život. Proto Charita napomáhá při překonávání překážek i případných omezení, které s sebou může handicap přinášet. Služby jsou určeny osobám s mentálním postižením, s poruchou autistického spektra, tělesným a smyslovým postižením, s kombinovanými vadami, zdravotně oslabeným a rovněž lidem s duševním onemocněním.

V závislosti na druhu postižení a individuálních potřebách zajišťují střediska pracovní, sociální a speciální pedagogickou

pomoc. V řadě případů je poskytována i pracovní terapie, rehabilitační, logopedická, psychologická či duchovní péče. Součástí programů jsou rovněž kulturní, společenské akce, rehabilitační ozdravné pobyty v přírodě, odpolední zájmové činnosti, prázdninové ozdravné pobyty a rehabilitace v bazénu. Sociální, psychologické a právní poradenství je poskytováno nejen lidem se zdravotním postižením, ale také jejich rodinám. Poplatky za služby jsou stanoveny organizačním řádem jednotlivých zařízení.

V zájmu co nejvyšší kvality poskytovaných služeb jsou střediska metodicky vedena Kolegiem služeb pro podporu tělesného a duševního zdraví.

Charita pomáhá naplnit lidem jejich sny.

Typy služeb

- > denní stacionáře
- > sociální rehabilitace
- > centra denních služeb
- > odlehčovací služby
- > chráněné bydlení
- > aktivizační služby pro osoby se zdravotním postižením
- > raná péče
- > osobní asistence

Nové aktivity v roce 2007

V roce 2007 proběhla registrace všech námi poskytovaných služeb dle zákona 108/2006 Sb.

Kontakty

OCH Blansko

Pěkná Modrá – denní centrum pro podporu duševního zdraví
Soukupovo nám. 91, 679 11 Doubravice nad Svitavou, tel. 516 432 731

Betany – denní stacionář
Dukelská 12, 680 01 Boskovice, tel. 516 453 829

Stacionář Emanuel
U Lázní 1734, 680 01 Boskovice, tel. 516 454 604

OCH Brno

Effeta denní stacionář
Holzova 7, 628 00 Brno-Líšeň, tel. 544 211 001

Chráněné bydlení sv. Michaela
Gorkého 34, 602 00 Brno, tel. 549 212 692
Žabovřeská 6, 603 00 Brno, tel. 543 247 962

OCH Třebíč

Denní stacionář Úsměv
Gen. Sochora 705, 674 01 Třebíč, tel. 568 851 088

Paprsek naděje – centrum služeb pro podporu duševního zdraví
Leopolda Pokorného 15, 674 01 Třebíč, tel. 568 821 625

Osobní asistence Znojmo, Leopolda Pokorného 15
674 01 Třebíč, tel. 568 821 290

Středisko rané péče, Gen. Sochora 705, Třebíč 674 01
tel: 568 851 402

Sociální rehabilitace	Sociální rehabilitace Znojmo
Počet klientů	10
Kapacita zařízení	12
Počet pracovníků (fyz.)	4

Sociálně aktivizační služby pro seniory a osoby se zdravotním postižením	Paprsek Třebíč	Pěkná modrá Doubravice	Klub v 9 Žďár
Počet klientů	51	32	27
Kapacita zařízení	15	15	18
Počet pracovníků (fyz.)	4	3	5

OCH Znojmo

Denní stacionář sv. Damiána
Mašovická 10, 669 02 Znojmo-Hradiště, tel. 515 220 204

Chráněná dílna sv. Kláry Znojmo
Dolní Česká 1, 669 02 Znojmo, tel. 515 244 430

Klub pohoda
Dolní Česká 1, 669 02 Znojmo, tel. 515 244 430

Sociální rehabilitace - Ateliér Samuel
Křižovnická 26, Znojmo-Hradiště, 669 02, mob. 731 629 964

OCH Žďár nad Sázavou

Klub v 9 – centrum služeb pro podporu duševního zdraví
Okružní 1 591 01 Žďár nad Sázavou, tel. 566 629 319,
mob. 777 755 469

Nesa - denní stacionář
Čechova 1660/30, 594 01 Velké Meziříčí, tel. 566 523 884

Centra denních služeb	Emanuel Boskovice
Počet klientů	15
Kapacita zařízení	15
Počet pracovníků (fyz.)	5

Raná péče	Raná péče Třebíč
Počet klientů	19
Kapacita zařízení	30
Počet pracovníků (fyz.)	2

Odlehčovací služby	Betany Boskovice - modelové byty
Počet klientů	10
Kapacita zařízení	6
Počet pracovníků (fyz.)	3

Sociálně terapeutické dílny	CHD sc. Kláry Znojmo
Počet klientů	34
Kapacita zařízení	30
Počet pracovníků (fyz.)	2

Chráněné bydlení	CHB Brno
Počet klientů	38
Kapacita zařízení	36
Počet pracovníků (fyz.)	29

Denní stacionáře	Betany Boskovice	Effeta Brno	Úsměv Třebíč	Damián Znojmo	Nesa Velké Meziříčí
Počet klientů	30	55	46	25	12
Kapacita zařízení	30	55	20	22	11
Počet pracovníků (fyz.)	12	36	9	12	5

Osobní asistence	Osobní asist. Třebíč	Osobní asistence Znojmo
Počet klientů	43	27
Kapacita zařízení	22 už./měsíc	28
Počet pracovníků (fyz.)	19 (přep.5,8)	14

Vzdělávání Diecézní charity Brno

Vzdělávací středisko Diecézní charity Brno zajišťuje vzdělávací programy určené pracovníkům v sociálních službách, sociálním pracovníkům a pracovníkům všech úrovní managementu sociálních služeb.

Programy reflektují aktuální potřeby v souladu se zvyšujícími se nároky na kvalitu poskytování sociálních služeb.

V rámci vzdělávacích programů jsou nejčastěji používanými metodami přednášky, interaktivní workshopy, modelové situace, případové studie.

Do programů jsou zapojováni lektori s odpovídající kvalifikací a praxí v přednáškové či konzultační činnosti.

V roce 2007 byla Vzdělávacímu středisku na základě zákona 108/2006 Sb. o sociálních službách udělena Ministerstvem práce a sociálních věcí České republiky akreditace vzdělávací instituce. Touto akreditací je Vzdělávací středisko pověřeno k vydání osvědčení o absolvování akreditovaného vzdělávacího programu s celostátní působností.

V tomtéž roce byly akreditovány dva 150ti hodinové kvalifikační kurzy pro pracovníky v sociálních službách. Konkrétně se jedná o kurz s profilací na výkon funkce pečovatelská a osobní asistent(ka) a kurz s obecným zaměřením určený převážně pro pracovníky služeb prevence. Dále bylo uděleno pět akreditací krátkodobých programů v rámci dalšího vzdělávání sociálních pracovníků: Individuální plány jako nástroj pomoci v rozsahu 16 hodin, Sociálně právní minimum v rozsahu 16 hodin, Syndrom vyhoření a jeho prevence v rozsahu 16 hodin, Efektivní komunikace v rozsahu 24 hodin a Etika v sociálních službách v rozsahu 12 hodin.

Dále se Vzdělávací středisko podílí na zavádění standardů kvality sociálních služeb. Děje se tak formou poskytování konzultantů pro proces aplikace standardů kvality sociálních služeb. Důraz je kladen na vysokou míru odbornosti a funkčnosti zpracovaných metodik. V roce 2007 byly prostřednictvím kvalifikovaných inspektorů kvality poskytnuty konzultace v osmnácti zařízeních Diecézní charity Brno.

V rámci Vzdělávacího střediska byly realizovány dva projekty podpořené Evropským sociálním fondem a státním rozpočtem České republiky. Oba projekty značnou měrou přispěly k rozšíření nabídky, zvýšení kvality vzdělávacích programů a dalších souvisejících aktivit realizovaných Vzdělávacím střediskem. Například se jedná o dotazníková šetření v oblasti vzdělávacích potřeb pracovníků podílejících se na poskytování sociálních služeb, které bylo provedeno ve spolupráci s Fakultou sociálních studií Masarykovy univerzity v Brně. Výstupy dotazníkového šetření jsou nadále zpracovávány a v Diecézní charitě Brno slouží k podpoře uplatňování individuálního přístupu k dalšímu vzdělávání a rozvoji pracovníků.

Kontakty

Lucie Maděryčová
tř. Kpt. Jaroše 9 (přechodně Koliště 13)
P. O. Box 635, 661 35 Brno
tel. +420 545 213 456, fax +420 542 213 416
lucie.maderycova@caritas.cz
www.dchbrno.caritas.cz/vzdelavani





Charita přináší radost těm,
kterým chybí.

Název projektu

Počet účastníků

Projekt TEDDY pro profesní rozvoj pracovníků a pracovních týmů – ukončení proj. červenec 2007

97

SOVa – Systém odborného vzdělávání DCHB

401

Akreditovaný kvalifikační kurz pro pracovníky v sociálních službách

22

Podpora života menšin

V současnosti je čím dál častěji kladen důraz na lidská práva, která se týkají také etnických menšin. Tyto často patří ke skupinám, jež se potýkají s nedůvěrou a předsudky ze strany většinové společnosti. Charita proto usiluje o vytváření nediskriminačního prostředí, které umožňuje zachovat si odlišnost ale zároveň rozvíjet přijatelnost pro okolí. Aktivity jsou zaměřeny především na podporu romské komunity a směřují k prevenci sociálně patologických jevů formou nabídky volnočasových aktivit, prací v terénu, poradenstvím a podporou dialogu. Důraz je kladen na práci s dětmi, mládeží a rodinami (podpora při výchově, vzdělávání a smysluplném využití volného času). Speciální předškolní příprava také umožňuje rovnocenný vstup dětí do základních škol.

rum obohatily dobrovolnický program, stáže a praxe studentů z celé ČR.

Kontakty

Okno dokořán – dům sociální intervence

Komunitní centrum Blansko

Komenského 19, 678 01 Blansko, tel. 516 411 583

Romské centrum ERKO Jihlava

Joštova 3, 586 01 Jihlava, tel. 567 563 676, 602 505 198, 736 523 636

Ambrela – Komunitní centrum pro děti a mládež Třebíč

Leopolda Pokorného 15, Třebíč 674 01, tel. 568 821 625

Nové aktivity v roce 2007

V Centru Erko v Jihlavě se služby rozšířily o doučování a zvláštní učební program pro předškoláky a školáky, společné aktivity se školami, jednotlivými učiteli a rodinnými příslušníky. Program je podpořen ERSTE Bank – Nadací ERSTE Foundation. Dále cent-

	Erko Jihlava	Ambrela Třebíč
Počet klientů	110	99
Počet pracovníků (fyz.)	7	8

Péče o nevléčitelně nemocné

Dům léčby bolesti s hospicem sv. Josefa

Snaha o důstojné podmínky v posledních chvílích lidí nevléčitelně nemocných patří v Charitě mezi nejtěžší úkoly. Prostřednictvím služeb hospice poskytuje komplexní paliativní péči. Usiluje o to, být alternativou vůči klasickému nemocničnímu zařízení a co nejvíce se přiblížit domácímu prostředí při zacho-

vání kvalitní i odborně erudované péče. Lidský život vnímá jako dar, jehož součástí je však také umírání.

Ke klientům hospice patří především pacienti s onkologickou diagnózou, ale také s kardiologickým, neurologickým a dalším onemocněním v pokročilém stádiu. Příbuzným nemocných je poskytnuta možnost přechodného ubytování a vstřícný přístup personálu. V hospici působí rovněž klinický psycholog, pracuje zde duchovní služba a dobrovolnické centrum.

Hospicové služby jsou metodicky vedeny kolegiem zdravotnických činností.

Nové aktivity v roce 2007

Den otevřených dveří

6. října 2007 se v areálu Domu léčby bolesti s hospicem sv. Josefa v Rajhradě konal Den otevřených dveří. Po slavnostním zahájení se uskutečnila vernisáž fotografií domácí péče, která byla prezentována jako nedílná součást hospicové péče. Poté se účastníci přesunuli do kaple, aby vyslechli koncert duchovní hudby. Ve 14.00 hodin odstartovalo dětské odpoledne plné zábavy, soutěží a vědomostních kvízů. Po celou dobu konání akce měli všichni příchozí příležitost seznámit se s provozem hospice, celé zařízení si prohlédnout a přesvědčit se o důležitosti a smysluplnosti paliativní a hospicové péče.

Koláč pro hospic

V rámci Světového dne hospicové a paliativní péče se 11. října 2007 uskutečnila sbírka Koláč pro hospic. Akce proběhla v Brně, Rajhradě, Tišnově a Židlochovicích, kde zaměstnanci hospice spolu s dobrovolníky prodávali různé druhy koláčů za jednotnou cenu 35 korun, tedy částku, která denně chybí na úhradu

léků pro jednoho pacienta. Celkově se prodalo 3 400 kusů koláčů, což v konečném výsledku znamenalo 160 152 korun.

Koncert pro hospic

27. října 2007 vystoupili sourozenci Ulrychovi se skupinou Javorý na koncertě v Besedním domě. Záštitu nad ním převzali první náměstkyně primátora města Brna RNDr. Barbora Javorová a hejtman Jihomoravského kraje Ing. Stanislav Juránek. Cílem akce byla mediální a finanční podpora hospicové péče. Výtěžek z prodeje vstupenek byl rozdělen mezi Hospic sv. Alžběty v Brně a Dům léčby bolesti s hospicem sv. Josefa v Rajhradě, na jehož účet přišla částka ve výši 45 000 korun.

Další akce

Mikuláš v hospici 5.12.2007

Strom vzpomínek 11.12.2007 – vzpomínka na všechny, kteří v hospici zemřeli

Koncerty pro pacienty hospice – Benefiční koncerty skupiny Svítání, výtěžky směřují k pacientům

Kontakt

Dům léčby bolesti s hospicem sv. Josefa Rajhrad u Brna
Jiráskovaw 47, 664 61 Rajhrad u Brna, tel. 547 232 223,
fax 547 232 247

Dům léčby bolesti s hospicem sv. Josefa – odlehčovací služby

	lůžkové oddělení	ambulantní oddělení	ambulantní rehabilitační oddělení
Počet klientů	461	-	345
Kapacita zařízení	50	-	-
Prům. ošetrovací doba (ve dnech)	76,23	-	-
Počet pracovníků (fyz.)	81	-	1

Služby pro seniory

Demografický vývoj v současné době ukazuje narůst populace lidí v seniorském věku. Charita se snaží na tento fakt reagovat. Vnímá staří jako dar, obohacení pro člověka i celou společnost. Cílem služeb pro seniory je zabezpečit důstojné podmínky pro život ve stáří. Snahou je udržet co největší možnou míru samostatnosti seniora. Způsob péče podporuje aktivní život, navzdory zdravotním či jiným omezením. Snaží se případné handicapy překonávat nebo alespoň ulehčovat život s nimi.

Součástí některých služeb je také aktivizace klientů v rámci pracovní a pohybové terapie, kulturních a společenských akcí, výletů apod. Služby pro seniory jsou metodicky vedeny odborným kolegiem služeb pro seniory a lidí se zdravotním znevýhodněním.

Pobytové služby

Domov pro seniory

Domov pokojného stáří Kamenná je pobytové zařízení sociálních služeb pro seniory. Pracovníci domova provází uživatele služeb tímto životním obdobím a podporují běžný způsob jejich života. Kladou důraz na respektování lidské důstojnosti, na podporu vědomí vlastní hodnoty jedince a na zachování kvality života ve stáří.

Domov je určen pro lidi, jejichž soběstačnost v uspokojování základních životních potřeb je snížena a v důsledku toho jsou závislí na podpoře a pomoci jiné osoby.

Charita pomáhá lidem nejen ve velkých starostech, ale i při každodenních drobnostech.

Zařízení není určeno pro ty, kteří nerespektují smluvně sjednaná pravidla poskytování služby, nebo jejichž zdravotní stav vyžaduje speciální péči či hospitalizaci ve zdravotnickém zařízení, případně na uzavřeném oddělení specializovaných zařízení a pro seniory, kteří vyžadují stoprocentní soukromí.

Terénní služby

Charitní pečovatelská služba

Cílem služby je pomocí jejím uživatelům s péčí o jejich vlastní osobu a domácnost, kterou již nejsou schopni zvládnout vlastními silami z důvodů věku, onemocnění, osamocení apod. Služba je poskytována v domácnostech uživatelů nebo na střediscích pečovatelské služby. Dále pak je služba poskytována také v domech s pečovatelskou službou, a to v Brně – Domov sv. Anežky, v Bučovicích, Mutěnicích, Ratiškovcích, Ždánicích, Hrotovicích, Kněžicích, Janštejně, Kamenici, Kostelci u Jihlavy, Lukách nad Jihlavou, Nové Říši, Telči, Bystřici nad Pernštejnem a v Nížkově.

Osobní asistence

Jde o terénní službu poskytovanou v místě pobytu uživatele (v domácnosti, na pracovišti, na kulturních a sportovních akcích, ve škole, na cestách apod.)

Obsah služeb vychází z individuálních potřeb uživatele. Nabízí pomoc při zvládnání běžných úkonů péče o vlastní osobu, pomoc při osobní hygieně, pomoc při zajištění stravy, pomoc při zajištění chodu domácnosti, výchovné, vzdělávací a aktivizační činnosti, zprostředkování kontaktu se společenským prostředím, pomoc při uplatňování práv, oprávněných zájmů a při obstarávání osobních záležitostí.

Osobní asistence umožňuje také pečujícímu zastoupení v době jeho nemoci, vyčerpání či z jiného důvodu.

Ambulantní služby

Denní stacionář

Zde se poskytují služby osobám se sníženou soběstačností z důvodu věku nebo zdravotního postižení, které nemohou či nechtějí zůstat po celý den ve svých domovech. V rámci denního pobytu v příjemném prostředí jim pomůžeme rozvíjet či udržovat jejich schopnosti a soběstačnost, zabezpečovat potřeby, necítit se osamoceni a smysluplně prožít každý den. Podporujeme také rodiny pečující o své blízké a umožňujeme jim, aby se mohly věnovat přes den svým povinnostem nebo si odpočinout. Služba je poskytována v Domovince Třebíč.

Centra denních služeb

Cílem Centra denních služeb (Domovinka Dačice) je poskytnout seniorům a lidem se zdravotním znevýhodněním změnu prostředí a tím zamezit stereotypu pobytu pouze ve vlastním prostředí. Dále pak rozvíjet jejich tvořivou činnost (výtvarné akce, společná úprava prostředí exteriéru a interiéru, instalace výstav, příprava stolování), zapojit je do hudebně pohybového a relaxačního programu a poskytnou jim sociální poradenství.

Sociálně aktivizační služby (aktivizační programy) pro seniory

Aktivizační programy navazují na činnost některých Charitních pečovatelských služeb. Cílem je vytvořit vhodné podmínky pro důstojný a aktivní život seniorů a osob se zdravotním postižením. V rámci aktivizačních programů jsou realizovány volnočasové aktivity (kreativní tvorba a zájmové aktivity – přednášky, besedy, oslavy jubileí, svátků apod.)

Aktivizační programy probíhaly na jednotlivých střediscích Charitních pečovatelských služeb Oblastní charity Jihlava (v Telči, Lukách nad Jihlavou, Kamenici, Janštejně, Kostelci a Nové Říši), v Bystřici n. Pernštejnem a v Nížkově.

Odlehčovací služby

Denní a přechodný pobyt

Denní a přechodný pobyt poskytuje služby seniorům, kteří mají sníženou soběstačnost z důvodu věku nebo nepříznivého zdravotního stavu, a to formou pobytové služby na přechodnou dobu do tří měsíců a umožňuje tak nezbytný odpočinek pečujícím osobám.

Kontakty

Domov pro seniory

Domov pokojného stáří
Kamenná 29, 639 00 Brno, tel. 543 212 845

Odlehčovací služby

Denní a přechodný pobyt
Strnadova 14, 628 00 Brno-Líšeň, tel. 544 234 033

Charitní pečovatelská služba

Charitní pečovatelská služba Blansko
Sadová 2, 678 01 Blansko, tel. 516 410 825

Charitní pečovatelská služba Brno
Žižkova 3, 602 00 Brno, tel. 545 230 178

Charitní pečovatelská služba Břeclav
Seniorů 1, 690 02 Břeclav, tel. 519 326 143

Terénní služby - Charitní pečovatelská služba	Blansko	Brno	Břeclav	Bučovice – Slavkov	Bystřice n.P	Hrotovice	Janštejn	Jihlava	Kamenice	Kněžice	Kostelec	Luka nad Jihlavou	Mutěnice	Nížkov	Nová říše	Ratiškovice	Šardice	Telč	Třebíč	Znojmo	Ždánice
Počet uživatelů	270	199	337	375	307	55	90	22	115	95	99	160	431	20	88	229	390	161	44	104	159
Počet pracovníků (fyz.)	15	15	11	11	9	2	4	2	4	1	3	6	7	2	3	4	4	7	3	8	5
Přepočtené úvazky	13,7	12,95	10,5	9,5	12,92	1,5	3,5	1,1	3,2	1	2,6	5,57	6,97	0,2	2,45	3,2	3,2	7,76	2,4	5,34	4,75

Charitní pečovatelská služba Bučovice
Slavkova 33, 658 01 Bučovice, tel. 517 318 056

Charitní pečovatelská služba Bystřice n. P.
Hornická 643, 593 01 Bystřice nad Pernštejnem, tel. 566 552 437

Charitní pečovatelská služba Hrotovice
F. B. Zvěřiny 217, 675 55 Hrotovice, tel. 568 860 868

Charitní pečovatelská služba Janštejn
Janštejn 101, 588 52 Horní Dubénky, tel. 567 215 500

Charitní pečovatelská služba Kamenice
Kamenice u Jihlavy 481, 588 23, tel. 567 273 308

Charitní pečovatelská služba Kněžice
675 29 Kněžice u Třebíče 320, tel. 568 885 597

Charitní pečovatelská služba Kostelec
Kostelec u Jihlavy 101, 588 61, tel. 567 316 035

Charitní pečovatelská služba Luka nad Jihlavou
Nová 690, 588 22 Luka nad Jihlavou, tel. 567 219 587

Charitní pečovatelská služba Mutěnice
Květná 379, 696 11 Mutěnice, tel. 518 370 388

Charitní pečovatelská služba Nížkov
Nížkov 37, 592 12, tel. 566 675 321

Charitní pečovatelská služba Nová Říše
U Klášteřa 2, 588 65 Nová Říše, tel. 567 318 172

Charitní pečovatelská služba Ratiškovice
Dubňanská 1301, 696 02 Ratiškovice, tel. 518 36 82 23

Charitní pečovatelská služba v rodinách Třebíč
Vltavinská 1376, 674 01 Třebíč, tel. 775 613 621, 568 420 002

Charitní pečovatelská služba Šardice
Šardice 613, 696 13 Šardice, tel. 518 624 638

Charitní pečovatelská služba Telč
Špitální 611, 588 56 Telč, tel. 567 213 418

Charitní pečovatelská služba Znojmo
Horní Česká 6, 66902 Znojmo, tel. 515 221 887

Charitní pečovatelská služba Ždánice
Zámecká 848, 696 32 Ždánice, tel. 518 633 817

Osobní asistence

Osobní asistence Třebíč
Vltavinská 1376, 674 01 Třebíč, tel. 775 613 621, 568 420 002

Denní stacionář

Domovinka Třebíč
Gen. Sochora 705, 674 01 Třebíč, tel. 568 851 146

Centra denních služeb

Domovinka Dačice
Antonínská 85/II, 380 16 Dačice, tel. 384 422 301, kl. 252

Terénní služby - Osobní asistence	Třebíč
Počet uživatelů	43
Počet návštěv	2 905
Počet pracovníků (fyz.)	18
Přepočtené úvazky	5,7

Ambulantní služby – Centrum denních služeb	Domovinka Dačice
Počet uživatelů	66
Počet pracovníků (fyz.)	2
Počet dobrovolníků	10
Přepočtené úvazky	1,6

Ambulantní služby - Aktivizační programy pro seniory	Jihlava	Nížkov	Včela – Bystřice n.P
Počet uživatelů	175	17	25
Počet pracovníků	6	2	1
Přepočtené úvazky	1,4	0,8	0,25

Pobytové služby	DPS Kamenná Brno
Kapacita zařízení	43 lůžek
Počet nástupů	11
Počet ukončených pobytů	14
Obložnost	87,08%
Uživatelé dle stupně závislosti	
Bez příspěvku	1 (v řízení)
1.stupeň	8
2.stupeň	7
3.stupeň	8
4.stupeň	13
Počet pracovníků	31
Přepočtené úvazky	28,3

Pobytové služby	DPP Brno
Kapacita zařízení	15
Počet uživatelů	115
Obložnost	93,3%
Uživatelé dle stupně závislosti	
Bez příspěvku	0
1.stupeň	17
2.stupeň	33
3.stupeň	30
4.stupeň	35
Počet pracovníků	16
Přepočtené úvazky	10,3

Ambulantní služby - Denní	Domovinka Třebíč
Počet uživatelů	52
Denní kapacita	15
Počet pracovníků (fyz.)	8
Přepočtené úvazky	5,65

Charita provází na cestě k plnohodnotnému životu.

Dobrovolnická činnost

Prostřednictvím dobrovolníků rozšiřujeme, doplňujeme profesionální péči a lépe adresujeme služby, které podporují integraci znevýhodněných a ohrožených skupin obyvatel. V mnohých obcích Jihomoravského kraje a Kraje Vysočina je Charita jediným poskytovatelem sociální a zdravotní péče. Systematickou práci s dobrovolníky a metodické vedení zajišťuje síť charitních dobrovolnických center v celé brněnské diecézi, která svou pomoc staví na maximální propojenosti klienta s rodinou a komunitou. V každé oblastní charitě funguje jedno dobrovolnické centrum pod vedením koordinátora dobrovolníků. Ten každodenně pracuje s dobrovolníky, zajišťuje nábor, přijetí, odborné proškolení, vedení, zapojení do konkrétní dobrovolné činnosti, supervizi a motivaci dobrovolníků. Dobrovolnické centrum při sekretariátu Diecézní charity Brno metodicky vede, školí a koordinuje ostatní dobrovolnická centra při oblastních charitách.

Nejčastěji využívané aktivity a služby dobrovolníků v rámci DCHB

- > asistence při terapii, rehabilitaci a jiné péči o klienty
- > doprovod při docházení klientů do zařízení
- > partnerské dobrovolnictví (tzv. „dělání“ společnosti klientům, vyplnění volného času)
- > pomoc při pobytových akcích pro klienty
- > pomoc v chráněných dílnách
- > volnočasové aktivity pro klienty
- > uspořádání festivalů, workshopů, táborů a víkendových pobytových akcí pro klienty
- > pravidelné cykly besed a přednášek, apod.

V roce 2003 DCHB získala akreditaci MV ČR dle zákona č. 198/2002 Sb. o dobrovolnické službě, pro realizaci dvou programů, platnou až do roku 2009:

- > Služby poskytované dobrovolníky klientům sociálních a zdravotnických zařízení DCHB
- > Dobrovolnictví v rámci sbírkových a benefičních akcí ve prospěch klientů sociálních a zdravotnických zařízení DCHB.

Od roku 2007 byl i nadále uskutečňován projekt „Dobrovolnictví – nástroj integrace v sociálních službách a krizové pomoci“. Projekt je spolufinancován Evropskou unií, státním rozpoč-

tem České republiky, Jihomoravským krajem a Krajem Vysočina. Cílem projektu je podpořit životní podmínky obyvatel se zřetelem na snížení nárůstu počtu sociálně vyloučených osob a zvýšit jejich šanci na sociální integraci v rámci diecéze. To vše prostřednictvím aktivního zapojení dobrovolníků pod vedením profesionálních koordinátorů dobrovolníků. Dalším cílem je propagace dobrovolnictví široké veřejnosti.

Kontakty

DC Diecézní charity Brno

Nikola Židková
tř. Kpt. Jaroše 9, 661 35 Brno
tel. 538 700 947, mob. 736 523 686
nikola.zidkova@caritas.cz

DC Oblastní charity Hodonín

Lenka Hrubá
Sadová 1, 695 01 Hodonín
tel. 518 344 380, mob. 737 234 077
dobrovolnici.hodonin@caritas.cz
lenka.hrub@caritas.cz

DC Oblastní charity Rajhrad

Markéta Štěpánová
Jiráskova 47, 664 61 Rajhrad u Brna
tel. 547 232 223, mob. 736 529 319
dobrovolnici@dlbsh.cz

DC Oblastní charity Jihlava

Jitka Křivohlavá, Roman Mezlík
Jakubské náměstí 2, 586 01 Jihlava
tel. 567 563 686, mob. 737 536 131
dobrovolnicke.centrumcaritas.ji.cz
mezlik.r@caritas.ji.cz

DC Oblastní charity Blansko

Renata Musilová
Komenského 19, 678 01 Blansko
tel. 516 417 351, mob. 728 682 541
benatka@centrum.cz, blansko@caritas.cz

DC Oblastní charity Třebíč

Marie Paločková
L. Pokorného 15, 674 01 Třebíč
tel. 568 821 290, mob. 775 179 314
dobrovolnici.trebic@caritas.cz

DC Oblastní charity Brno

Tomáš Krejčí
Žižkova 3, 602 00 Brno
tel. 545 210 672, mob. 604 243 104
dobrovolnici.brno@caritas.cz

DC Oblastní charity Znojmo

Ludvík Mihola
Dolní Česká 1, 669 02 Znojmo
tel. 515 220 768, mob. 736 529 392
dobrovolnici.znojmo@caritas.cz, mihola.l@seznam.cz



DC Oblastní charity Břeclav
 Hana Jagošová
 Svatoplukova 18, 690 02 Břeclav
 tel. 519 331 443, mob. 605 233 403
 dobrovolnici@charita.bvx.cz, hana.jagosova@caritas.cz

DC Oblastní charity Žďár n.S.
 Michaela Mahlová
 Horní 22, 591 01 Žďár nad Sázavou
 tel.: 566 631 643, mob. 777 755 444
 dc.zdar@caritas.cz, michaela.mahlova@caritas.cz

Dobrovolnické centrum	Počet krátkodobých dobrovolníků	počet dlouhodobých dobrovolníků
DC Blansko	0	38
DC Brno	0	39
DC Rajhrad	0	20
DC Břeclav	0	28
DC Hodonín	0	7
DC Jihlava	79	1
DC Třebíč	30	22
DC Znojmo	62	22
DC Žďár n. Sázavou	100	30
DC při Sekretariátě DCHB	6	34
Celkem	277	241

Oblastní charita	výtěžek v Kč za rok 2007	celkový výtěžek v Kč za rok 2006	rozdíl/navýšení
Blansko	977.170,00	854.257,50	122.912,50
Brno – město	1.484.880,00	1.276.534,50	208.345,50
Brno – venkov	2.415.901,00	2.265.030,00	150.871,00
Břeclav	1.330.281,50	1.276.404,50	53.082,50
Hodonín	1.769.094,00	1.717.705,50	51.988,50
Jihlava	800.278,50	753.984,00	46.294,50
Třebíč	1.291.968,00	1.177.201,00	114.767,00
Znojmo	1.151.665,50	965.439,00	186.226,50
Žďár n. Sáz.	1.737.188,00	1.578.645,00	158.543,00
Celkem	12.958.426,50	11.865.201,00	1.093.225,50

Pomoc lidem bez domova

Ztrátu střechy nad hlavou Charita chápe především jako ztrátu domova, která však nijak nesnižuje lidskou hodnotu osob ocitajících se na ulici. Ke ztrátě dochází z různých důvodů – ať už se jedná o selhání mezilidských vztahů, ztrátu zaměstnání nebo jiné neštěstí. Charita se snaží v této nepříznivé životní situaci poskytovat to nejnужnější, tj. možnost hygieny, ošacení,

Tříkrálová sbírka

Tradiční akci, při které se krátkodobě aktivizují stovky dobrovolníků, je Tříkrálová sbírka. Její sedmý ročník překonal v brněnské diecézi veškerá očekávání a výtěžek dosáhl téměř 13 milionu korun. Tento výsledek, který je nejvyšší v historii sbírky na daném území, umožnil podporu téměř stovky středisek a projektů na pomoc lidem v nouzi. Velké poděkování patří dobrovolníkům, bez jejichž obětavé pomoci by sbírka nebyla možná.

Počty skupinek/pokladniček

Oblastní charita/region	rok 2007	rok 2006
Blansko	245	229
Brno – město	287	274
Brno – venkov	437	400
Břeclav	285	301
Hodonín	470	436
Jihlava	268	246
Třebíč	294	280
Znojmo	291	252
Žďár n. Sáz.	307	319
Celkem	2884	2737

jidla, úhrady jízdného a noclehu. Zároveň se snaží být průvodcem při návratu do běžného života. V rámci resocializačních programů se kromě povzbuzování pracovních a běžných sociálních návyků klienti pokouší o obnovení kontaktů s rodinou. Cílem pomoci je také posílení sebevědomí a znovunabytí vědomí lidské jedinečnosti a hodnoty. Na úhradě ubytování a posky-

tovaných služeb se lidé bez přístřeší podílí symbolicky finančně i vlastní prací.

Důležitou součástí služby je poskytování sociálního poradenství (získávání osobních dokladů, hledání zaměstnání, rekvalifikace, případně vyřízení důchodových či sociálních dávek), pomoc při prosazování práv a zájmů klienta.

Kromě níže uvedených specializovaných středisek je pomoc poskytována také prostřednictvím projektů poradenství (viz Charitní poradenství).

Služby pro lidi bez domova kvalitativně formují kolegium rezidenčních služeb pro lidi v nouzi v případě projektů azylového ubytování a kolegium nízkoprahových denních služeb v případě denních center.

Nové projekty a aktivity v roce 2007

V tomto roce byla ukončena realizace Síťového projektu zařízení pro osoby ohrožené sociální exkluzí v rámci pěti azylových zařízení v Blansku, Brně, Břeclavi, Hodoníně a Třebíči.

Projekt byl financován Evropským sociálním fondem a Ministerstvem práce a sociálních věcí ČR.

V Denním centru pro lidi bez domova a azylovém domě Brno byly zavedeny aktivity pracovní činnosti – výroba přáníček a upomínkových, ozdobných předmětů. Na jejich výrobě se podílejí uživatelé denního centra pod dohledem asistenta. Dále probíhaly přípravné aktivity na stěhování a stavební úpravy DC do objektu Bratislavská 58.

Kontakty

Denní centrum pro lidi bez domova a azylový dům Brno
 Karlova 59, 614 00 Brno, tel. 545 213 442

Nízkoprahové denní centrum a noclehárna pro lidi bez přístřeší Hodonín
 Sacharovova 39, 695 01 Hodonín, tel. 518 340 472

Denní centrum s azylovým bydlením Břeclav – nízkoprahové denní centrum
 Svatoplukova 18, 690 02 Břeclav, tel. 519 331 440

Denní centrum s azylovým bydlením Břeclav – azylový dům
 U Sýpek 1, 690 02 Břeclav, tel. 519 372 719

Azylový dům pro muže Třebíč
 Heliádova 10, 674 01 Třebíč, tel. 568 843 168

Noclehárna pro muže Blansko
 Luční 10, 678 01 Blansko, tel. 516 410 467

Nízkoprahové denní centrum Blansko
 Sladová 2, 678 01 Blansko, tel. 516 412 137

Noclehárny	Noclehárna Hodonín	Noclehárna Blansko
Kapacita zařízení/den (krizovka)	25	15
Počet klientů-ubytování	95	41
Počet klientů-poradenství	0	0
Počet návštěv -kontaktů	4744	2470
Počet pracovníků (fyz.)	4	3

Sociální rehabilitace	Stará fabrika Blansko
Kapacita zařízení/den (krizovka)	12
Počet klientů-poradenství	87
Počet návštěv -kontaktů	445
Počet pracovníků (fyz.)	5

Azylové domy	AD Brno	AD Třebíč	AD Břeclav
Kapacita zařízení/den (krizovka)	14	26	30
Počet klientů-ubytování	28	50	52
Počet klientů-poradenství	28	2073	72
Počet návštěv -kontaktů	73	2 073	253
Lůžko okamžité pomoci	1	0	2
Počet pracovníků (fyz.)	6	7	8

Nízkoprahová denní centra	DC Brno	DC Hodonín	DC Břeclav	Stará fabrika Blansko
Kapacita zařízení/den (krizovka)	60	22	14	25
Počet klientů-poradenství	98	202	167	132
Počet návštěv -kontaktů	8 037	3 791	2 414	3 361
Počet pracovníků (fyz.)	3	3	3	4

Charitní poradenství a krizová pomoc

Cílem těchto služeb je poskytnout lidem v nouzi bezpečí, podporu, naději a vedení. Charita tak naplňuje základní aspekt svého poslání, kdy se snaží spolu nacházet vůli i sílu k překonání nepříznivé sociální situace nebo krize.

Poradenství

Jedná se o odborné sociální poradenství se zaměřením na potřeby jednotlivých okruhů sociálních skupin osob v nepříznivé sociální situaci. Zahnuje odborné sociální a právní poradenství, poradenství pro osoby se zdravotním postižením, pro oběti trestných činů a domácího násilí; zahrnuje též sociální práci s osobami, jejichž způsob života může vést ke konfliktu se společností.

Terénní programy

Jde o terénní služby poskytované osobám, které vedou rizikový způsob života nebo jsou tímto způsobem života ohroženy. Služba je určena pro problémové skupiny osob, osoby žijící v sociálně vyloučených komunitách a jiné sociálně ohrožené skupiny. Služba může být osobám poskytována anonymně.

Krizová pomoc

Terénní, ambulantní nebo pobytová služba na přechodnou dobu je poskytovaná osobám, které se nacházejí v situaci ohrožení zdraví nebo života, kdy přechodně nemohou řešit svoji nepříznivou sociální situaci vlastními silami.

Telefonická krizová pomoc

Charitní linka důvěry je určena pro celou populaci, pomáhá školním dětem a mládeži, stejně tak i dospělým. Jedná se o anonymní a nepřetržitou 24hodinovou službu včetně sobot, nedělí a svátků. Tým vyškolených pracovníků je připraven poskytnout člověku v tísní okamžitou telefonickou pomoc. Se souhlasem klienta zprostředkujeme následnou péči (krizová centra, psychiatrické ambulance, drogové poradny a jiná speciální centra a poradny). Ve zvlášť závažných případech se kontaktuje policie, záchranná služba a hasiči. Pomoc se netýká jen prvního kontaktu, ale celého krizového stavu klienta. Všechny služby jsou poskytovány bezplatně.

Poradenská charitní střediska pracují pod metodickým vedením odborného kolegia poradenství a krizové pomoci.

MAGDALA – pomoc obětem obchodování a nucené prostituce

Jde o specifický celorepublikový projekt. Ženám, které provozují prostituci nabízí návrat k běžnému životu. Poskytuje účinnou podporu případně také jejich dětem, aby mohly společně žít důstojným a smysluplným životem.

Kromě komplexních služeb je možné využít non stop služeb Linky pomoci: + 420 737 078.

Celsuz – Centrum pro lidi sociálně znevýhodněné

Hlavní myšlenkou centra je poskytnout pomoc co nejširší skupině lidí v nouzové situaci pod jednou střechou. Slouží proto všem, kteří potřebují pomoc: lidem bez domova, nezaměstnaným, maminkám s dětmi ad.. Jeho služby tvoří:

Informační centrum je prvním místem, na které se člověk v nouzi obrací. Pracovníci centra vyřeší problém buď přímo na místě, nebo odkáží na pracovníky ostatních center Celsuzu, či jiné organizace. S tím souvisí také shromažďování informací a aktualizace databáze organizací poskytujících sociální služby.

Sociálně právní poradnu vyhledávají lidé v nepříznivé životní situaci s rozličnými problémy v oblasti bydlení, otázkách sociálního zabezpečení, nepříznivých rodinných vztahů, právních otázek. Při řešení specifických problémů má poradna k dispozici psychologa a právníka.

Centrum vzdělávání je určeno pro dlouhodobě nezaměstnané, pro lidi nad 50 let, pro rodiče na rodičovské dovolené. Formou vzdělávacích kurzů usiluje o zvýšení kvalifikace a sebevědomí těchto lidí, o návrat do běžného pracovního života. V současné době nabízí akreditované rekvalifikační kurzy „PC a komunikace“, „Administrativní pracovník“ a „Základy podnikání“. Dle aktuální poptávky poskytuje lekce angličtiny, doučování a tematicky zaměřené kurzy.

Odborné sociální poradenství	Okno dokořán Blansko	Znojmo – Soc. poradenství	Poradna pro osoby se zdr. post. – ZN	Bučovice	Tereza Znojmo	Celsuz Brno	Ruth Třebíč	Poradna pro ženy Hodonín
Počet klientů	443	153	25	282	50	640	43	85
Počet kontaktů	1 777	440	76	1 120	118	880	104	220
Počet pracovníků (fyz.)	3	1	1	3	1	3	2	3

Centrum zaměstnanosti pomáhá lidem nezaměstnaným nebo nezaměstnaností ohroženým. Svým klientům – formou individuální i skupinovou – poskytuje pomoc při orientaci na trhu práce, vyhledávání volných pracovních míst, psaní životopisu a motivačního dopisu. Služba je navázána na další aktivity, které dle potřeby klient využívá. Jedná se o karierní poradenství, IT konzultantství (tj. pomoc při práci s PC), psychologické služby a výuku angličtiny.

Aktivační centrum nabízí hlídání dětí pro veřejnost, vždy v pondělí a ve středu, zajišťuje hlídání dětí maminek, které se účastní vzdělávacích kurzů, ale také maminkám, které si potřebují zařídit něco na úřadech. Připravuje Tvořivou dílnu, kde lidé vytvářejí vlastní výrobky, setkávají se a vytváří vzájemné přátelské vztahy.

Multikulturní centrum pořádá akce s multikulturní tematikou pro širokou veřejnost i jako výukové programy pro školy. Slouží pro setkávání cizinců a vytváření vzájemných vazeb. Součástí Multikulturního centra je čajovna U svíce.

Projekt Celsuz i navazující projekt Celsuz – Otevřeno je financován z prostředků Evropského sociálního fondu prostřednictvím Jihomoravského kraje v rámci Společného regionálního operačního programu.

Nové aktivity v roce 2007

Řady poradenských služeb obohatila Poradna Ruth Třebíč – středisko pro podporu žen, mladých lidí a partnerských vztahů. Středisko původně působilo pod sdružením SONŽ Praha jako Poradna pro ženy, dívky a partnerské vztahy.

Dále pak byl rozšířen projekt Okno dokořán, Krizová pomoc a Terénní program v Blansku.

Poradna pro zdravotně postižené ve Znojmě se sloučila s projektem Osobní asistence – viz Podpora lidí se zdravotním postižením.

Telefonická krizová pomoc	Linka důvěry Blansko
Počet kontaktů	4 758
Počet pracovníků (fyz.)	6

	Aktivační centrum	Informační centrum	Centrum zaměstnanosti	Multikulturní centrum	Centrum vzdělávání	Celsuz celkové údaje
Počet klientů	173		156		389	718
Počet kontaktů		1206		788		1994
Počet pracovníků (fyz.)	1	4	4	2	2	13

Kontakty

Okno dokořán, Odborné sociální poradenství Blansko
Komenského 19, 678 01 Blansko, tel. 516 411 583

Okno dokořán, Krizová pomoc a Terénní programy Blansko
Komenského 19, 678 01 Blansko, tel. 516 411 583

Občanská charitní sociálně-právní poradna Bučovice
Zámecká 550,685 01 Bučovice, tel. 517 380 541

Sociální poradenství Znojmo a charitní šatník
Dolní Česká 1, 669 02 Znojmo, tel.515 221 986

Poradna pro oběti domácího násilí TEREZA Znojmo
Dolní Česká 1, 669 02 Znojmo, tel. 515 221 887

Spona Blansko
Komenského 19, 678 01 Blansko tel. 516 417 351

Poradna pro ženy a dívky Hodonín
Dukelských hrdinů 57 695 01 Hodonín, tel. 518 321 497

Magdala Blansko – pomoc obětem obchodování a nucené prostituce
Komenského 19, 678 01 Blansko tel. 516 417 351

Magdala Znojmo
Dolní Česká 1, 669 02 Znojmo, tel. 515 221 887

Diecézní charita Brno – Celsuz – centrum pro lidi sociálně znevýhodněné
tř. Kpt. Jaroše 9, 661 35 Brno, tel. 731 428 371

Poradna Ruth Třebíč – středisko pro podporu žen, mladých lidí a partnerských vztahů
Oldřichova 1, 674 01 Třebíč, tel. 568 845 580, 605 372 765

Sociální rehabilitace
Sadová 2, Blansko, tel. 516 412 137

Krizová pomoc	Magdala Blansko	Magdala Znojmo	Okno dokořán Blansko
Počet klientů	83	198	150
Počet kontaktů	553	484	1 014
Počet pracovníků (fyz.)	4	3	4

Terénní programy	Okno dokořán Blansko	Spona Blansko
Počet klientů	53	60
Počet kontaktů	64	170
Počet pracovníků (fyz.)	3	4

Prevence závislosti na návykových látkách a dalšího rizikového chování

Centra prevence

Charita brněnské diecéze patří mezi Charity s nejrozvinutější sítí center zabývajících se předcházením vzniku rizikového chování. V rámci těchto center se poskytují dvě hlavní služby, jež se postupně osamostatňují. V první řadě jsou to nízkoprahová zařízení pro děti a mládež, jež jako sociální služby poskytují zázemí, pomoc a podporu dětem a mladým lidem. Hlavní zásadou služby je nízkoprahovost, což znamená že přístup ke službám klubu je bezplatný, s možností anonymity, dobrovolností a omezen minimem bariér. Kromě volnočasových aktivit, jež slouží hlavně jako prostředek k navázání kontaktu s mladými, nabízejí kluby situační intervence, poradenství, doprovod, skupinovou práci, návaznou péči, pobytové a další služby. Součástí bývá i terénní sociální práce, tzv. streetwork, kdy terénní pracovník pracuje s mladými venku, v prostředí, kde mladí tráví svůj volný čas.

Posláním programů primární prevence je ovlivňování postoje mladých lidí vůči zneužívání návykových látek a dalších forem rizikového chování s podporou zdravého životního stylu. Jedná se převážně o interaktivní programy pro školní kolektivy v mateřských, základních a středních školách. Programy jsou certifikované Ministerstvem školství mládeže a tělovýchovy.

Kontaktní centra

Prevence návykových látek zahrnuje v rámci Diecézní charity Brno také síť kontaktních center poskytujících své služby především problémovým (dlouhodobým a injekčním) uživatelům drog. V kontrastu s převážně negativním postojem většinové společnosti k této skupině klade tato služba důraz především na jejich lidskou hodnotu a snaží se ovlivnit chování uživatelů drog ve směru snižování rizik plynoucích z užívání drog. Primárním cílem není abstinence od drog, ale snaha bránit zdravotní, psychologické i sociální degradaci uživatelů drog a zprostředkovat co nejlepší zkušenost se systémem odborné pomoci.

Nepominutelnou roli hrají kontaktní centra v ochraně veřejného zdraví, a to v oblasti prevence šíření infekčních chorob a drogové epidemie ve společnosti.

Centra prevence/Programy primární prevence	Klub Zámek TR	Ponorka - CP ZR	Nadosah - CP ZR	Vrakbar Jihlava	Klub Pohoda Hodonín
Počet programů	223	103	71	244	47
Počet žáků (fyzických osob)	2227	1474	1082	4395	881
Počet kontaktů	5196	2258	1490	4620	1296
Počet pracovníků (fyz.)	5	4	4	7	2

Veškeré služby jsou poskytovány bezplatně, s respektem k osobnosti uživatelů služeb, k jejich individuálně určeným potřebám a motivují je k samostatnosti a osobnímu rozvoji.

Kontakty

Centrum prevence drogových závislostí
Koupelní ul. 3746, 695 01 Hodonín, tel. 518 341 003
p-centrum.hodonin@caritas.cz, www.pohodari.info

Centrum prevence Klub Vrakbar
Sídliště U Pivovaru, 586 01 Jihlava, tel. 567 304 802
vrakbar@caritas.ji.cz, www.vrakbar.ic.cz

Klub Zámek – centrum prevence
Leopolda Pokorného 15, 674 01 Třebíč, tel. 568 408 483
zamek.trebic@caritas.cz, www.klubzamek.cz

Detasované pracoviště: BARÁK nízkoprahový klub
Mládežnická 229, 674 01 Třebíč, tel. 568 422 520

Detasované pracoviště: ZED nízkoprahový klub
Leopolda Pokorného 15, 674 01 Třebíč, tel. 568 408 480

Nadosah – centrum prevence
Masarykovo náměstí 299, 593 01 Bystřice n. Pernštejnem, tel. 566 550 128, nadosah.bystrice@caritas.cz
www.nadosah-cp.cz / www.zdar.caritas.cz

Ponorka – centrum prevence
Nádražní 44, 591 01 Žďár nad Sázavou, tel. 566 523 975
ponorka.zdar@caritas.cz, www.ponorka.ecn.cz / www.zdar.caritas.cz

K-centrum Hodonín a terénní práce v rámci Harm reduction
Pančava 56, 695 01 Hodonín, tel. 518 343 842
k-centrum.hodonin@caritas.cz, www.hodonin.caritas.cz

Centrum U Větrníku, kontaktní centrum pro osoby ohrožené závislostí
U větrníku 17, 586 01 Jihlava, tel. 567 310 987
kacko.vetrnik@caritas.ji.cz, www.jihlava.cz/charita

K-centrum NOE Třebíč
Hybešova 10, 674 01 Třebíč, tel. 568 840 688, noe.trebic@caritas.cz
www.kcentrumnoe.cz

Agentura služeb – Kontaktní centrum, terénní program a program prevence Břeclav
Svatoplukova 18, 690 02, Břeclav, tel. 519 322 842
(pro uživatele: ul. Stromořadí 8, 690 02 Břeclav)
kacko.breclav@caritas.cz, www.charitabreclav.cz

Centra prevence Nízkoprahový klub pro děti a mládež	Klub Zámek TR	Ponorka - CP ZR	Nadosah - CP ZR	Vrakbar Jihlava	Klub Pohoda Hodonín
Počet klientů (uživatelé i zájemci)	230	234	203	77	162
Počet výkonů	10075	6826	6168	3580	1738
Počet kontaktů	8835	3586	2579	3214	2091
Počet pracovníků (fyz.)	13	4	4	6	3

Kontaktní centra	KC Břeclav	KC Hodonín	KC Jihlava	KC NOE Třebíč
Počet klientů (uživatelé i zájemci)	159	295	221	148
Počet výkonů	3489	7281	6055	10338
Počet přijatých setů	27764	15631	56376	18463
Počet vydaných setů	28478	16193	56070	16732
Počet výměn	567	574	1225	302

Projekty podpořené ze Strukturálních fondů EU

Vstupem České republiky do organizačních struktur Evropské unie se také otevřely nové možnosti financování pro neziskové organizace. Diecézní charita Brno se od tohoto okamžiku stává významným realizátorem projektů podpořených ze Strukturálních fondů Evropské unie. Díky těmto finančním zdrojům dochází k velkému posunu v kvalitě i kvantitě poskytovaných sociálních a zdravotních služeb v regionech Jihomoravského kraje a Kraje Vysočina.

Jedním z důležitých evropských zdrojů, ze kterých jsou financovány projekty Diecézní charity Brno jsou prostředky **Evropského sociálního fondu**. Evropský sociální fond (ESF) je jedním ze čtyř strukturálních fondů. Hlavním posláním ESF je rozvíjení zaměstnanosti, snižování nezaměstnanosti, podpora sociálního začleňování osob a rovných příležitostí se zaměřením na rozvoj trhu práce a lidských zdrojů.

Podpořené a realizované projekty v roce 2007

Společný regionální operační program – SROP

- > **Síť služeb pro osoby ohrožené sociální exkluzí z důvodu závislosti**, Oblastní charita Břeclav, Oblastní charita Hodonín, výše podpory: 4 984 583,29 Kč
- > **Celsuz – otevřeno (Centrum pro lidi sociálně znevýhodněné)**, Diecézní charita Brno, výše podpory: 10 495 300 Kč

- > **Celsuz (Centrum pro lidi sociálně znevýhodněné) – Otevřeno**, Diecézní charita Brno, výše podpory: 8 813 626,40 Kč
- > **Magdala – pomoc obětem obchodování a nucené prostituce**, Oblastní charita Blansko, Oblastní charita Znojmo, výše podpory: 7 275 512 Kč
- > **Pracovní a motivační aktivizace nezaměstnaných bez domova pomocí stavebních prací na Azylovém domě pro muže**, Oblastní charita Třebíč, výše podpory: 7 438 534,20 Kč
- > **Dobrovolnictví – nástroj integrace v sociálních službách a krizové pomoci (Jihomoravský kraj)**, Diecézní charita Brno, výše podpory: 4 317 099 Kč
- > **Dobrovolnictví – nástroj integrace v sociálních službách a krizové pomoci (Kraj Vysočina)**, Diecézní charita Brno, výše podpory: 1 706 980 Kč
- > **Když je u nás něco jinak**, Oblastní charita Blansko, výše podpory: 1 495 113 Kč

Operační program rozvoje lidských zdrojů – OPRLZ

- > **TEDDY pro profesní rozvoj pracovníků a pracovních týmů**, Diecézní charita Brno, výše podpory: 600 254 Kč

- > **SOVA – Systém odborného vzdělávání Diecézní charity Brno**, Diecézní charita Brno, výše podpory: 2 965 840 Kč
- > **Park in Park**, Oblastní charita Jihlava, výše podpory: 6 199 376 Kč
- > **Pracovní a motivační aktivizace nezaměstnaných bez domova s důrazem na zvýšení jejich kvalifikace**, Oblastní charita Třebíč, výše podpory: 1 759 246 Kč
- > **Síťový projekt zařízení DCHB pro lidi bez přístřeší**, Diecézní charita Brno, výše podpory: 12 874 310 Kč

Projekty podpořené z ostatních zdrojů EU

Evropská komise

- > **Crisis voluntary team (Krizový dobrovolný tým) – International good experience exchange**, Diecézní charita Brno, výše podpory: 60 510 EUR

Blokový grant EHP/Norska (NROS)

- > **Posílení a ochrana lidských práv obětí domácího násilí ve znojemském regionu**, Oblastní charita Znojmo, výše podpory: 44 800 EUR

- > **Osobní asistence dětem a mládeži se specifickými problémy**, Oblastní charita Znojmo, výše podpory: 50 000 EUR

Donátoři SROP



Donátoři OPRLZ



Pomoc cizincům v nouzi

Počet cizinců žijících na území našeho státu se od roku 1990 téměř zdesetinásobil a řada z nich dnes považuje Českou republiku za svůj nový domov. Oddělení migrace napomáhá k integraci cizinců a uprchlíků do české společnosti, k zajištění jejich ochrany a přístupu k základním lidským právům a svobodám. Usilujeme o dosažení rovných podmínek a příležitosti cizinců na trhu práce, ve vztahu k bydlení, vzdělání, ke zdravotní a sociální péči, ke svobodě náboženského vyznání a k podpoře osobní účasti na aktivním společenském životě. Cílem je rovněž informovat majoritní veřejnost o problémech minorit žijících na území ČR a zasadit se tímto způsobem o podporu prevence intolerance, rasismu, xenofobie a diskriminace. Oddělení migrace realizuje tyto aktivity:

Sociálně právní poradna

Je otevřena všem cizincům, jež se ocitnou v nouzi nebo nesnadné životní situaci, kterou nedokáží sami vyřešit. Uživatelům je poskytována pomoc při uplatňování jejich práv, při obstarávání osobních záležitostí a při zprostředkování kontaktu se společenským prostředím.

V rámci sociálního a základního právního poradenství nabízíme informační servis týkající se pobytového režimu, možnosti využití ubytovacích kapacit, integrace cizinců do společnosti. Součástí práce poradny je sociálně-psychologická intervence, zprostředkování kontaktu a osobní asistence při jednáních se zaměstnavateli, úřady apod.

Síťový projekt „Poradenská a informační činnost“

Je zaměřen na podporu integrace cizinců s trvalým a dlouhodobým pobytem. Ve čtyřech městech v brněnské diecézi (Brno, Blansko, Jihlava a Hodonín) fungují specializované poradny pro cizince. Smyslem projektu je přiblížit české veřejnosti cizineckou problematiku a přispět k celkovému rozvoji vztahů cizinců a jejich komunit s občany ČR.

Humanitární sklad ošacení v Pobytovém středisku Zastávka

Je určen k potřebám žadatelů o udělení mezinárodní ochrany. Tato služba je poskytována na základě smlouvy se Správou

Charita věří v naději pro každého člověka.

uprchlých zařízení MV ČR. Humanitární sklad je pro uživatele otevřen jednou týdně.

Rozšíření nabídky volnočasových aktivit

V roce 2007 jsme pokračovali v projektu zaměřeném na rozšíření nabídky volnočasových aktivit pro žadatele o udělení mezinárodní ochrany. Projekt byl podpořen z prostředků Evropského fondu pro uprchlíky (ERF). DCHB personálně zajišťuje činnost hudební zkušebny a dílny rukodělných prací v PoS Zastávka.

Nové aktivity v roce 2007

Asistenční systém zaměstnávání občanů Ukrajiny v ČR

DCHB jakožto jedna z pěti diecézních charit se stala součástí nově vytvořeného „Asistenčního systému zaměstnávání občanů Ukrajiny v ČR“. Program, realizovaný za podpory MPSV ČR a MV ČR, je zaměřen na prevenci nelegálního zaměstnávání cizinců na území ČR. Více informací: www.praceproukrajince.cz

Oslava Mezinárodního dne uprchlíků

20. 6. 2007 – dětský den na Moravském nám. v Brně, večerní program v rockovém klubu Desert

15. 7. – 28. 7. 2007 – dětský stanový tábor v Maršově nad Metují (DCHB finančně podpořila pobyt dětí žadatelů o udělení mezinárodní ochrany z PoS Zastávka na táboře)

18. 12. 2007 – vánoční besídka pro děti v PoS Zastávka

Kontakty

Koliště 13, 602 00 Brno
tel. +420 549 133 494
mob. +420 603 157 640
migrace.dchbrno@caritas.cz
vedoucí Oddělení migrace: Mgr. Pavel Filo

Odborné sociální poradenství - poradenství pro migranty a uprchlíky	Brno
Počet klientů	141
Počet kontaktů	389
Počet pracovníků (fyz.)	1

Významné celodiecézní prezentační akce

Den Charity

27. září 2007 proběhla již čtvrtým rokem ve všech Charitách brněnské diecéze propagačně osvětová akce Den Charity. Jejím smyslem je informovat netradičním způsobem veřejnost o nabídce poskytovaných charitních služeb. Nejedná se o prezentaci konkrétního zařízení ani o sbírkovou akci – Charita v den svátku svého zakladatele sv. Vincence naopak symbolicky obdaruje veřejnost.

Stejně jako v minulém roce Brňané mohli vstoupit do světa Charity v historické tramvaji Dopravního podniku města Brna, která se v centru města proměnila v útulnou prodejnu výrobků znojemských Chráněných dílen pro lidi s omezenou pracovní schopností. Součástí akce byl také informační stánek s prodejní výstavou dalších středisek DCHB, zejména Oblastní charity Brno. V deštivém počasí předvedli své taneční vystoupení rovněž klienti EFFETY pro lidi s mentálním postižením a autismem.

K netradiční prohlídce zvalo veřejnost také brněnské Celsuz – centrum pro sociálně znevýhodněné.

Pro Váš úsměv

Jako každoročně se jihomoravská metropole v říjnu stala dějištěm veletrhu zdravotnické techniky, rehabilitace a zdravotní HOSPIMedica. Jeho součástí je rovněž výstava neziskových organizací „Pro Váš úsměv“. Diecézní charita Brno návštěvníkům v rámci této výstavy nabídla opět největší prodejní expozici. Všechny osm oblastních charit prezentovalo výrobky klientů svých stacionářů nebo chráněných dílen – svíčky, košíkářské zboží, výrobky šicích dílen, pestrá přání a drobné upomínkové předměty.

Vánoční trhy

V prosinci se Diecézní charita Brno již potřetí účastnila Vánočních trhů na brněnském výstavišti. V rámci prodejní expozice a veletržní sekce „Charita dětem a děti charitě“ představila návštěvníkům výrobky klientů charitních středisek. Doprovodnou akcí byl benefiční prodej vánočních ozdob na podporu domovů pro matky s dětmi Oblastní charity Blansko.

Ostatní pomoc

Spektrum charitní činnosti je široké a často reaguje na konkrétní potřeby. Mnohé z tzv. ostatních činností jsou realizovány díky aktivitám farních charit a dalších dobrovolníků. Většina těchto projektů je odborně garantována kolegiem nízkoprahových denních služeb.

Nové aktivity v roce 2007

V tomto roce se významně rozvinuly služby Sociální rehabilitace a Střediska vzájemné humanitární pomoci v Blansku.

Kontakty

Malá řemesla
Mahenova 16, 586 01 Jihlava, tel. 567 300 393

Pomoc odsouzeným ve výkonu trestu Třebíč
Leopolda Pokorného 15, 674 01 Třebíč, tel. 568 821 290

Charitní šatník Třebíč
Polanka, 674 01 Třebíč, tel. OCH Třebíč: 568 821 290
provoz duben – říjen

Sociální rehabilitace	Malá řemesla Jihlava	Emanuel Boskovice	Betany Boskovice
Počet klientů	12	6	10
Kapacita	24	15	13
Počet pracovníků (fyz.)	4	4	7

Ostatní	Nízkoprahové zař.pro. děti a ml. Zlatá zastávka BK	Středisko vzájemné hum. pomoci Blansko	Šatník TR	Mateřské centrum Kopretina Žďár
Počet klientů	86	202	324	9372 (4311 rodiče, 5061 děti)
Kapacita	20	25		150
Počet pracovníků (fyz.)	3	1	5 dobrovolníků	14

Sběr šatstva FCH Staré Brno
(sběr šatstva za 5. nástupištěm Hlavního nádraží Brno, tel. OCH Brno: 545 210 672)

Mateřské centrum Kopretina
Farní úřad Radešinská Svratka 11, 592 33 Radešinská Svratka
tel. 566 673 331, mob. 732 126 905

Středisko vzájemné humanitární pomoci Blansko
tel. 516 412 137

Nízkoprahové zařízení pro děti a mládež Zlatá Zastávka
Smetanovo náměstí 99, 698 04 Adamov, tel. 516 446 839

Prodejny Charity

Prodejna Jihlava
Znojemská 6, 586 01 Jihlava, tel. 567 300 860 (pod správou OCH Jihlava do března 2004)

Prodejna Znojmo
Palackého 13, 669 02 Znojmo, tel. 515 260 082

Prodejna U sv. Dominika
Horní Česká 6, Znojmo 669 02

Sociálně aktivizační služby pro rodiny s dětmi	Blansko	Boskovice
Počet klientů	112	24
Počet pracovníků (fyz.)	3	2

Hospodaření Diecézní charity Brno za rok 2007

Celkový objem nákladů Diecézní charity Brno (dále jen DCHB) za rok 2007 činil Kč 306 174 950 a vzrostl oproti roku 2006 o 12,67 %.

Celkový objem výnosů DCHB za rok 2007 dosáhl Kč 308 238 134 a vzrostl oproti roku 2006 o 13,79 %. Výrazný nárůst výnosů v roce 2007 se projevil především díky navýšení vlastních výkonů a služeb a také zvýšením výnosů od zdravotních pojišťoven oproti roku 2006 o více než 15 %.

Výsledek hospodaření Diecézní charity Brno za rok 2007 je složen z hospodářských výsledků jednotlivých samostatně hospodařících středisek Oblastních charit a sekretariátu DCHB. Za rok 2007 byl vykázán zisk v celkové výši Kč 2 063 184,07.

Do hospodářského výsledku DCHB za rok 2007 se promítla hodnota darovaných drobných movitých věcí, které je nutno dle platné metodiky proúčtovat do nákladů. Výši výnosů ovlivnila i položka zvýšení výnosů z titulu dotací na investice, která v roce 2007 činila Kč 3 625 344.

Podařilo se doplnit vybavení u některých zařízení a projektů zejména za účelem zlepšení kvality poskytované péče o klienty a zlepšení životního a pracovního prostředí našich domovů a ostatních zařízení. Celková hodnota nově nakoupených předmětů a zařízení činila 8 687 659 Kč, hodnota zakoupených zdravotnických pomůcek byla 2 501 345 Kč a výše pořízeného drobného majetku do 3 000 Kč činila 3 228 697 Kč.

Porovnání celkových nákladů DCHB v letech 2007 a 2006

	2007 (tis. Kč)	%	2006 (tis. Kč)	%	Index
Náklady celkem	306 175	100,00	271 754	100,00	1,13
Mzdové náklady	141 820	46,32	125 160	46,06	1,13
OON	10 409	3,40	7 749	2,85	1,34
Odvody - soc. a zdr.	51 772	16,91	45 659	16,80	1,13
Ostatní náklady	8 153	2,66	8 311	3,06	0,98
Spotřeba mater., energie a pohonných hmot	44 454	14,52	39 255	14,45	1,13
Náklady na služby	39 558	12,92	36 879	13,57	1,07
Odpisy	10 009	3,27	8 741	3,22	1,15

Porovnání celkových výnosů DCHB v letech 2007 a 2006

	2007 (tis. Kč)	%	2006 (tis. Kč)	%	Index
Výnosy celkem	308 238	100,00	270 882	100,00	1,14
Vlastní výkony a služby	38 441	12,47	26 191	9,67	1,47
Tržby za služby od zdr.poj.	61 903	20,08	51 883	19,15	1,19
Dotace od ministerstva	75 496	24,49	25 543	9,43	2,96
Dotace od krajů	36 528	11,85	72 014	26,58	0,51
Dotace od obcí	34 195	11,09	35 424	13,08	0,97
Ostatní dotace	35 031	11,36	29 826	11,01	1,17
Sbírkový církvevní	1 634	0,53	1 974	0,73	0,83
Dary	9 125	2,96	11 072	4,09	0,82
Ostatní výnosy	15 885	5,15	16 955	6,26	0,94

Výnosy DCHB za rok 2007

	v tis. Kč	%
Výnosy celkem	308 238	100,00
Vlastní výkony a služby	38 441	12,47
Tržby za služby od zdr.poj.	61 903	20,08
Dotace od ministerstva	75 496	24,49
Dotace od krajů	36 528	11,85
Dotace od obcí	34 195	11,09
Ostatní dotace	35 031	11,36
Sbírkový církvevní	1 634	0,53
Dary	9 125	2,96
Ostatní výnosy	15 885	5,15

Náklady DCHB za rok 2007

	v tis. Kč	%
Náklady celkem	306 175	100,00
Mzdové náklady	141 820	46,32
OON	10 409	3,40
Odvody - soc. a zdr.	51 772	16,91
Ostatní náklady	8 153	2,66
Spotřeba mater. a energie	44 454	14,52
Náklady na služby	39 558	12,92
Odpisy	10 009	3,27

Přehled celkových investičních nákladů a zdrojů DCHB v roce 2007 v tis. Kč

	2007 (tis. Kč)	2006 (tis. Kč)	Index
Investiční náklady celkem	40 044	60 421	0,66
Investiční zdroje celkem	40 044	60 421	0,66
Investiční dotace – územní rozpočty, EU, ostatní dotace	20 642	39 505	0,52
Investiční prostředky – ostatní zdroje	19 402	20 916	0,93

Celkové náklady Diecézní charity Brno za rok 2007

	v tis. Kč
Náklady celkem	306 175
Náklady vynaložené pro plnění sociálních, zdravotních a jiných služeb	275 083
Náklady na správu organizace	31 092,2
Podíl správního režie na celkových nákladech v roce 2006	10,16

Struktura některých nákladových položek DCH Brno za rok 2007 (Kč)

Spotřeba zdravotnického materiálu	3 991 528
Spotřeba léčiv	1 185 176
Spotřeba ochranných pomůcek a prostředků	747 560
Spotřeba kancelářských potřeb	1 975 865
Spotřeba materiálu – úklid, hygieny, potřeby, prádlo	1 487 389
Spotřeba materiálu na sociální program	1 197 209
Spotřeba drobného hmotného a nehmotného majetku	8 687 659
Spotřeba zdravotnických pomůcek a techniky	2 501 345
Spotřeba drobného hmotného majetku do Kč 3000,-	3 228 697
Spotřeba materiálu na údržbu	1 072 473
Spotřeba materiálu – potraviny	993 245
Spotřeba materiálu – knihy, příručky, tisk	673 294
Spotřeba materiálu – ostatní	2 488 531
Spotřeba vody a stočné	1 329 978
Spotřeba elektrické energie	3 538 285
Spotřeba plynu, tepla	4 861 785
Spotřeba medicínálních plynů	9 846
Spotřeba pohonných hmot	4 476 494
Pořizovací cena prodaného zboží	7 374
Opravy a udržování budov a přístrojů	6 530 301
Cestovné	1 888 499
Náklady na reprezentaci	454 851
Služby – výdaje na školení	2 285 825
Služby – praní prádla	796 348
Služby – dodavatelský úklid	532 940
Služby – dodavatelsky strava	6 537 610
Služby – náklady na nájemné	4 500 545
Náklady na reklamu, propagaci	1 464 583
Náklady na telefon, poštovné	5 000 097
Služby-sofwarové práce	780 331
Ostatní služby-DDNM,DNM	291 742
Ostatní služby-náklady na leasingové nájemné	2 190 769
Služby-svoz odpadu	459 979
Služby – ostatní	5 870 403
Mzdové náklady	141 819 743
Ostatní osobní náklady	10 409 647
Zákonné sociální a zdravotní pojištění	51 771 623
Náklady na stravování zaměstnanců	3 437 937
Ostatní sociální nákl. (penzijní pojiš., závodní prev.	846 696
Dary sociálně potřebným	75 101
Poplatky bance, úroky	573 557
Ostatní daně a poplatky	389 606
Pojistné zaměstnanců, budov a aut	2 297 211
Odpisy nehmotného a hmotného majetku	10 008 561

Přehled o stavu a pohybu majetku v Diecézní charitě Brno v roce 2007

Aktiva	Stav k 1. 1. 2007	Pohyb v roce 2007	Stav k 31. 12. 2007
A. Dlouhodobý majetek celkem	249 835 768,96	24 580 554,87	270 434 105,78
I. Dlouhodobý nehmotný majetek celkem	857 058,03	-34 172,00	822 886,03
Software	453 415,50	0,00	453 415,50
Ocenitelná práva	96 482,40	0,00	96 482,40
Drobný dlouhodobý nehmotný majetek	307 160,13	-34 172,00	272 988,13
II. Dlouh. hmotný majetek celkem	310 750 386,86	32 507 057,91	341 843 563,27
Pozemky	7 222 142,50	79 588,50	7 301 731,00
Umělecká díla, předměty a sbírky	259 365,00	0,00	259 365,00
Stavby	209 173 874,78	21 490 761,01	230 664 635,79
Samostatné movité věci a soubory	30 248 400,39	3 787 360,21	34 035 760,60
Pěstitelské celky trvalých porostů	1 413 881,50	0,00	0,00
Drobný dlouhodobý hmotný majetek	23 210 780,64	481 807,64	23 692 588,28
Nedokončený dlouh. hmotný majetek	32 621 942,05	13 021 015,55	45 642 957,60
Poskytnuté zálohy na dlouh. hmotný maj.	6 600 000,00	-6 353 475,00	246 525,00
III. Dlouhodobý finanční majetek	2 768 336,55	0,00	200 000,00
IV. Oprávky k dlouh. majetku celkem	-64 540 012,48	-7 892 331,04	-72 432 343,52
B. Krátkodobý majetek celkem	80 741 210,14	12 506 145,72	93 247 355,86
I. Zásoby	215 736,39	238 279,58	454 015,97
Materiál na skladě	214 526,49	238 467,88	452 994,37
Zboží na skladě a v prodejnách	1 209,90	-188,30	1 021,60
II. Pohledávky celkem	35 667 601,74	9 776 140,69	45 443 742,43
Odběratelé	10 364 751,07	2 601 511,07	12 966 262,14
Poskytnuté provozní zálohy	5 167 355,19	-338 146,13	4 829 209,06
Ostatní pohledávky	1 444 195,42	-1 185 708,06	258 487,36
Pohledávky za zaměstnanci	164 290,50	55 971,50	220 262,00
Jiné a ostatní pohledávky	8 571 184,47	4 124 482,73	12 695 667,20
Dohadné účty aktivní	9 554 409,32	2 917 917,43	12 472 326,75
Opravná položka k pohledávkám	-3 445 782,15	3 445 782,15	0,00
Nároky na dotace a ost.zúčtování	3 847 197,92	-1 845 670,00	2 001 527,92
III. Krátkodobý fin. majetek celkem	39 741 942,58	1 807 225,29	41 549 167,87
Pokladna	1 412 158,14	-31 272,76	1 380 885,38
Ceniny	155 190,50	195 351,50	350 542,00
Účty v bankách	38 174 593,94	1 643 146,55	39 817 740,49
IV. Jiná aktiva celkem	5 115 929,43	684 500,16	5 800 429,59
Aktiva celkem	330 576 979,10	33 104 482,54	363 681 461,64

Pasiva	Stav k 1. 1. 2007	Pohyb v roce 2007	Stav k 31. 12. 2007
A. Vlastní zdroje celkem	274 292 718,67	32 234 522,55	306 527 241,22
I. Jmění celkem	270 694 556,68	27 301 013,06	297 995 569,74
Vlastní jmění	268 462 424,36	23 737 209,51	292 199 633,87
Fondy	2 232 132,32	-4 159 438,16	5 795 935,87
II. Výsledek hospodaření celkem	3 598 161,99	4 933 509,49	8 531 671,48
Účet výsledku hospodaření	0,00	0,00	2 063 184,07
Výsledek hospodaření ve schval. řízení	-871 409,64	0,00	0,00
Nerozdělený zisk, neuhrazená ztráta minulých let	4 469 571,63	1 998 915,78	6 468 487,41
B. Cizí zdroje celkem	56 284 260,43	869 959,99	57 154 220,42
II. Dlouhodobé závazky	14 397 543,16	-3 326 234,48	11 071 308,68
III. Krátkodobé závazky	36 134 584,67	6 412 418,55	42 547 003,22
Dodavatelé	5 991 997,07	-1 561 654,18	4 430 342,89
Přijaté zálohy	5 863 929,60	-212 607,60	5 651 322,00
Ostatní závazky	7 022 029,13	1 207 917,00	8 229 946,13
Zaměstnanci	155 300,00	-73 122,00	82 178,00
Závazky k institucím soc. zabezp.a veř. zdravotního pojištění	3 291 793,00	749 061,00	4 040 854,00
Ostatní a jiné závazky	8 601 585,25	6 118 731,82	14 720 317,07
IV. Jiná pasiva celkem	8 601 585,25	6 118 731,82	14 720 317,07
Pasiva celkem	330 576 979,10	33 104 482,54	363 681 461,64

Investice v roce 2007

Oblastní charita	Investice - stavební práce, budovy	Investice ostatní - zařízení, stroje	Investice celkem
OCH Brno	4 411 032,00	622 318,00	5 033 350,00
OCH Blansko	5 215 098,50	1 292 577,00	6 507 675,50
OCH Břeclav	0,00	699 662,00	699 662,00
OCH Hodonín	0,00	1 243 080,00	1 243 080,00
OCH Jihlava	547 510,70	0,00	547 510,70
OCH Třebíč	2 610 179,00	1 142 392,00	3 752 571,00
OCH Znojmo	11 104 857,00	234 900,00	11 339 757,00
OCH Žďár n. S.	0,00	179 622,00	179 622,00
OCH Rajhrad	255 073,30	141 767,50	396 840,80
Sekretariát DCHB	10 221 628,00	122 000,00	10 343 628,00
Celkem	34 365 378,50	5 678 318,50	40 043 697,00

Struktura Diecézní charity Brno



Biskupství brněnské
Mons. Vojtěch Cikrle, biskup brněnský

Vedení Diecézní charity Brno

o. Josef Zouhar, prezident DCHB
Ing. Mgr. Oldřich Haičman, ředitel DCHB
o. Pavel Koutník, duchovní asistent DCHB

Vedení oblastních charit

- > Mgr. Jana Sedláková, ředitelka OCH Blansko
- > Bc. Karel Kosina (od 11/2006), ředitel OCH Brno
- > Ing. Josef Gajdoš, ředitel OCH Břeclav
- > Václav Salajka, ředitel OCH Hodonín
- > Mgr. Michal Novotný, ředitel OCH Jihlava
- > Mgr. Petr Jašek, ředitel OCH Třebíč
- > Mgr. Evžen Adámek, ředitel OCH Znojmo
- > Ing. Jana Zelená, ředitelka OCH Žďár nad Sázavou
- > Ing. Jaromír Bílý, ředitel Domu léčby bolesti s hospicem sv. Josefa

Sekretariát Diecézní charity Brno

- > Ing. Marie Sendlerová, zástupkyně ředitele pro ekonomiku
- > Mgr. Petr Konzal, zástupce ředitele pro vnitřní komunikaci
- > Alena Jurmanová (do 7/2007), Anna Stehlíková, asistentka ředitele
- > Lucie Maděryčová, koordinátorka Vzdělávacího střediska DCHB
- > Ing. Miroslava Skryjová (do 2/2007), Hana Irsenská, samostatná finanční účetní
- > Zlatica Nováčková, finanční účetní, pokladní
- > Blanka Nováková, finanční účetní
- > Jana Šilhánková, finanční účetní, archiv
- > Ilona Rulišková, mzdová účetní
- > Jarmila Musilová, mzdová účetní
- > Mgr. Diana Tuyet-Lan Kosinová, tisková mluvčí DCHB
- > Mgr. Petr Kubíček, asistent pro PR a dobrovolnictví, diecézní koordinátor Tříkrálové sbírky
- > Mgr. Štěpánka Jakešová, Ma.S.W. (do 4/2007), Mgr. Bořivoj Sekanina, projektový(á) manažer(ka)
- > MUDr. Danuše Makešová, koordinátorka zdravotnických činností
- > Ing. Vítězslav Smolka, správce IT a aplikace VEMA
- > Antonín Konzal, dobrovolný asistent pro práci s dárči
- > Mgr. Pavel Filo, asistent pro migraci
- > Mgr. František Bublan, vedoucí Střediska humanitární pomoci, rozvojové spolupráce a krizového řízení
- > MgA. Hana Regnerová, vedoucí Centra pro lidi sociálně znevýhodněné – Celsuz
- > Jiří Hofírek, koordinátor projektu Azylové domy DCHB
- > Mgr. Petra Trunečková (do 12/2007), Nikola Židková, DiS, koordinátorka Sítě charitních dobrovolnických center DCHB

Diecézní charita Brno

Počátky Charity v brněnské diecézi sahají až do roku 1921, kdy se v Brně sešli zástupci katolických spolků a založili Ústředí křesťanské charity. Touto iniciativou byly připraveny podmínky k vytvoření diecézního Svazu charity, který vznikl 14. března 1922. Největšího rozvoje dosáhla Charita koncem čtyřicátých let, kdy spravovala více než padesát zařízení o celkové kapacitě tři ti-síce míst. Její činnost pak byla násilně zastavena totalitním režimem.

Charita ve svém původním významu byla znovuobnovena v únoru roku 1992 brněnským biskupem Mons. Vojtěchem Cikrlem a od té doby působí na území brněnské diecéze (region Jihomoravského kraje a části kraje Vysočina). V současnosti Diecézní charita Brno zaměstnává více než osm set profesionálních pracovníků, spolupracuje s více jak pěti sty dobrovolníků a v roce 2007 poskytla služby více než 25 tisícům klientů v sedmi desítkách středisek pomoci.

Sekretariát

Funkci základního ekonomického, právního a metodického servisu v DCH Brno plní sekretariát DCH Brno. Koordinuje vzdělávání a aktivity celodiecézního charakteru (diecézní projekty). Jeho úkolem je zaštiťovat pracovníky jednotlivých oborů po stránce odborné, legislativní a ekonomické.

Sekretariát tvoří správa a ekonomické oddělení. Dále zabezpečuje metodické vedení zdravotnických a sociálních aktivit prostřednictvím odborných kolegií sdružujících vedoucí projektů/středisek dle zaměření služby.

Odborná kolegia

- > Kolegium zdravotnických činností
- > Kolegium rezidenčních služeb pro lidi v nouzi
- > Kolegium nízkoprahových denních služeb pro lidi v nouzi
- > Kolegium poradenství a krizové pomoci
- > Kolegium služeb pro seniory a lidi se zdravotním znevýhodněním
- > Kolegium služeb pro podporu tělesného a duševního zdraví
- > Kolegium prevence zneužívání návykových látek

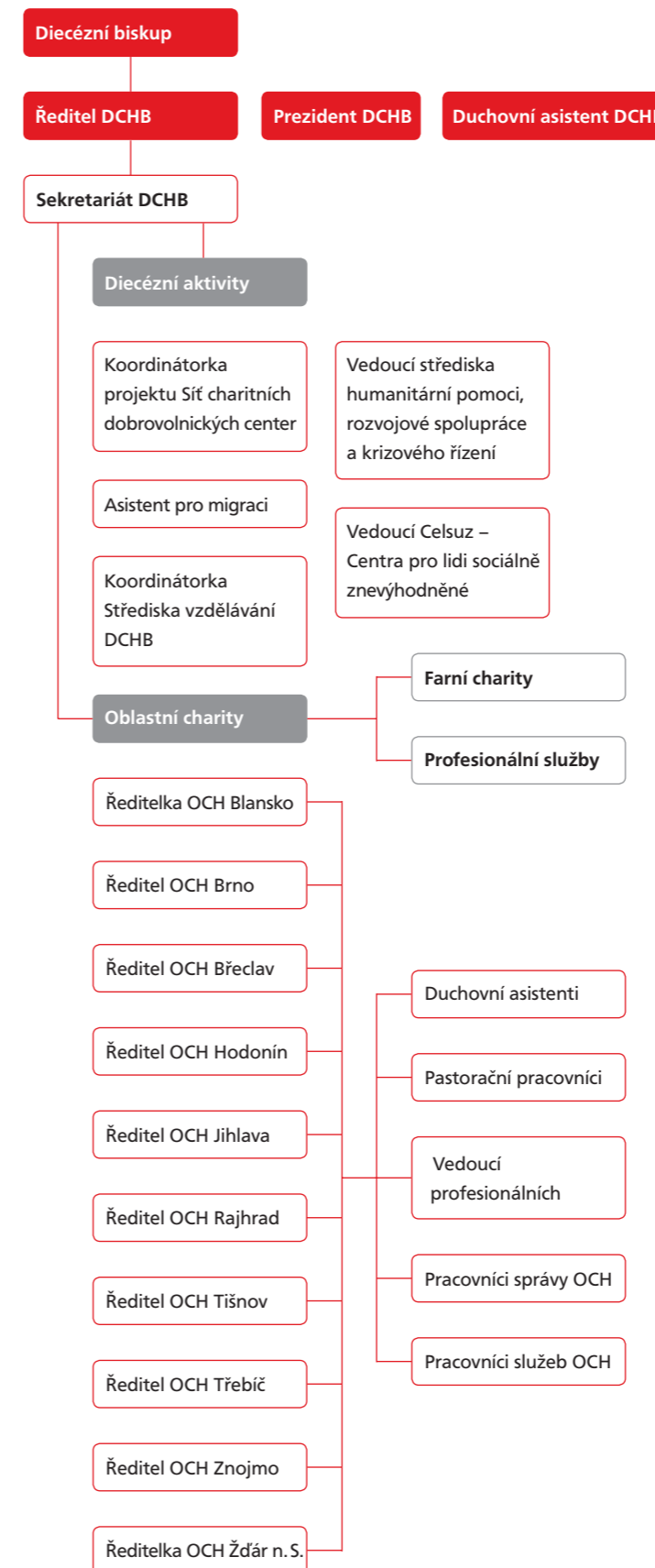
Diecézní střediska

- > **Dům léčby bolesti s hospicem sv. Josefa v Rajhradě u Brna** do 31. 12. 2006, poté jako součást OCH Rajhrad (viz – Péče o nevyléčitelně nemocné)

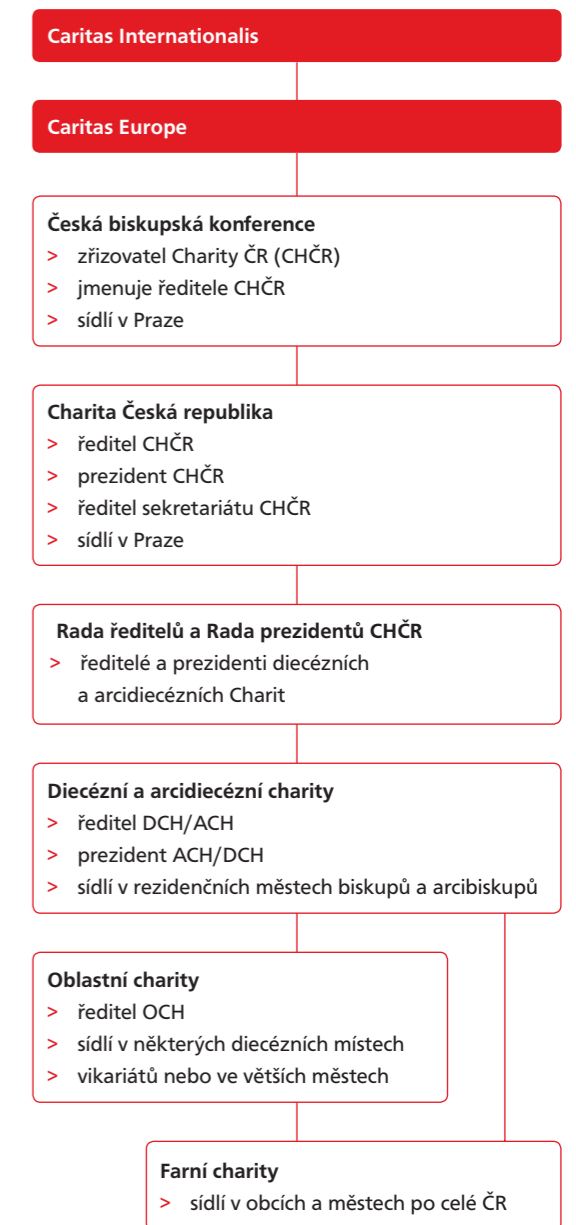
Diecézní aktivity

- > **Síť charitních dobrovolnických center na území jižní Moravy** (viz – Dobrovolnická činnost)
- > **Oddělení migrace** (viz – Pomoc cizincům v nouzi)
- > **Středisko humanitární pomoci, rozvojové spolupráce a krizového řízení** (viz – Humanitární pomoc)
- > **Celsuz – centrum pro lidi sociálně znevýhodněné** (viz Charitní poradenství)
- > **Vzdělávací středisko DCHB** (viz Ostatní pomoc)

Organizační schéma



Organizační struktura Charity v ČR



Zpráva nezávislého auditora pro ředitele účetní jednotky Diecézní charita Brno

Ověřili jsem přiloženou účetní závěrku účetní jednotky Diecézní charita Brno, se sídlem Brno, tř. Kpt. Jaroše 9, IČ 44990260, zastoupené ředitelem ing. Oldřichem Haičmanem, tj. rozvahu k 31. 12. 2007, výkaz zisku a ztráty za období od 1. 1. 2007 do 31. 12. 2007 a přílohu této účetní závěrky, včetně popisu použitých významných účetních metod. Údaje o účetní jednotce Diecézní charita Brno jsou uvedeny v bodě A přílohy této účetní závěrky.

Za sestavení a věrné zobrazení účetní závěrky v souladu s českými účetními předpisy odpovídá statutární orgán účetní jednotky Diecézní charita Brno. Součástí této odpovědnosti je navrhnout, zavést a zajistit vnitřní kontroly nad sestavováním a věrným zobrazením účetní závěrky tak, aby neobsahovala významné nesprávnosti způsobené podvodem nebo chybou, zvolit a uplatňovat vhodné účetní metody a provádět dané situací přiměřené účetní odhady.

Naší úlohou je vydat na základě provedení auditu výrok k této účetní závěrce. Audit jsme provedli v souladu se zákonem o auditorech a Mezinárodními auditorskými standardy a souvisejícími aplikačními doložkami Komory auditorů České republiky. V souladu s těmito předpisy jsme povinni dodržovat etické normy a naplánovat a provést audit tak, abychom získali

přiměřenou jistotu, že účetní závěrka neobsahuje významné nesprávnosti.

Audit zahrnuje provedení auditorských postupů, jejichž cílem je získat důkazní informace o částkách a skutečnostech uvedených v účetní závěrce. Výběr auditorských postupů závisí na úsudku auditora, včetně posouzení rizik, že účetní závěrka obsahuje významné nesprávnosti způsobené podvodem nebo chybou. Při posuzování těchto rizik auditor přihlídně k vnitřním kontrolám, které jsou relevantní pro sestavení a věrné zobrazení účetní závěrky. Cílem posouzení vnitřních kontrol je navrhnout vhodné auditorské postupy, nikoli vyjádřit se k účinnosti vnitřních kontrol. Audit též zahrnuje posouzení vhodnosti použitých účetních metod, přiměřenosti účetních odhadů provedených vedením i posouzení celkové prezentace účetní závěrky.

Domníváme se, že získané důkazní informace tvoří dostatečný a vhodný základ pro vyjádření našeho výroku.

Podle našeho názoru účetní závěrka podává věrný a poctivý obraz aktiv a pasiv účetní jednotky Diecézní charita Brno k 31. 12. 2007 a nákladů, výnosů a výsledku jejího hospodaření za rok 2007 v souladu s českými účetními předpisy.

V Brně dne 6. 6. 2008

Ing. Lenka Klusáková
osvědčení č. 0656 o zápisu
do seznamu auditorů vedeném KA ČR



HZ Brno, spol. s r. o.
osvědčení č. 416 o zápisu
do seznamu auditorských společností vedeném KA ČR
Nové Sady 27, 602 00 Brno

Poděkování

Charita je nevýdělečnou neziskovou organizací. Bez finančních prostředků se však její služby neobejdou. Udržování kvality a profesionality jednotlivých charitních středisek pomoci si vyžaduje také finanční podporu. Bez individuálních a firemních dárců by některé z našich projektů úplně zanikly.

Děkujeme tedy všem dárcům, příznivcům, partnerským organizacím, spolupracujícím institucím, sponzorům a dobrovolníkům za jejich podporu, pomoc a nasazení v roce 2006.

Číslo příspěvkového konta Diecézní charity Brno
1583741621/0100, KB Brno-město

Děkujeme všem sponzorům,
i těm nezveřejněným, avšak zejména



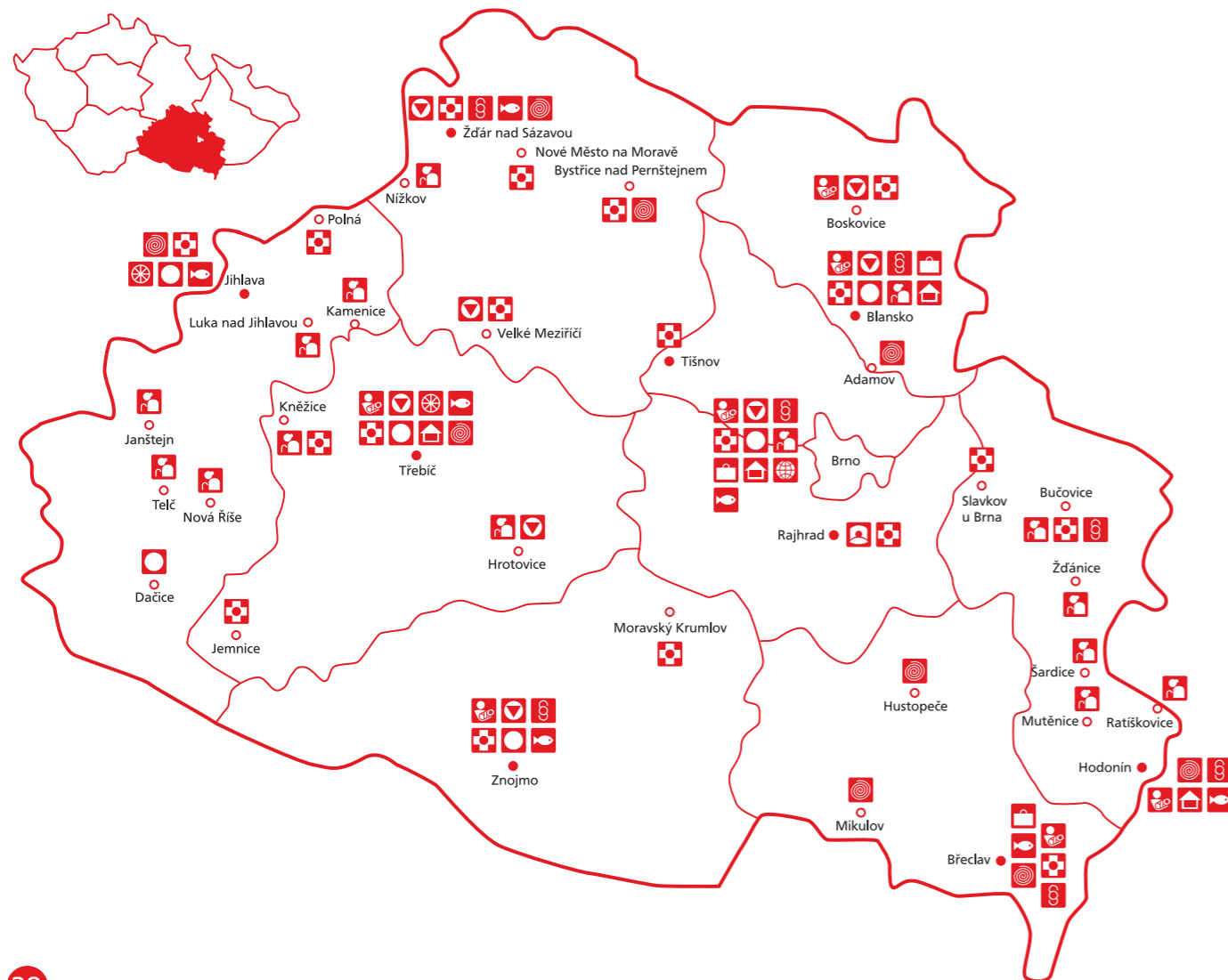
Za informování o činnosti děkujeme



Česká televize Brno
Katolický týdeník
Deník
MF Dnes – jižní Morava
Právo

Mapa služeb Diecézní charity Brno

-  Služby pro seniory
-  Charitní ošetrovatelská služba
-  Podpora lidí se zdravotním postižením
-  Pomoc lidem bez domova
-  Péče o nevléčitelně nemocné
-  Pomoc matkám s dětmi v tísní
-  Pomoc cizincům v nouzi
-  Charitní poradenství
-  Podpora života menšin
-  Prevence závislosti na návykových látkách
-  Humanitární pomoc
-  Ostatní pomoc
-  Dobrovolnická činnost



Vydala Diecézní charita Brno v roce 2008
 Grafická úprava a sazba **PORTA DESIGN s.r.o.**
 fotografie **MgA. Zuzana Hrivňáková, Stanislav Chlup**
 Tisk **BEKROS**



Neprodejné

