



Česká katolická
charita

Diecézní charita
Brno



Výroční zpráva 2004

Používané názvy a zkratky

Sdružení Česká katolická charita (SČKCH)

Jako součást římskokatolické církve svou různorodou činností naplňuje službu milosrdné lásky k bližním v nouzi, bez ohledu na jejich příslušnost k rase, národnosti, vyznání a pohlaví. SČKCH je samostatnou právnickou osobou se sídlem v Praze, sdružuje osm diecézních a arcidiecézních charit v České republice a je členem Caritas Internationalis.

Diecézní charita (DCH)

Samostatná právnická osoba věnující se sociální činnosti, zřízená příslušným biskupem s působností na území dané diecéze (tj. na územním celku katolické církve).

Oblastní charita (OCH)

Organizační složka DCH zabezpečující profesionální i dobrovolnou činnost v sociální a zdravotní oblasti na daném území (odpovídá přibližně dřívějším okresům). Za tímto účelem zakládá profesionální zařízení, vede projekty a organizuje FCH, které vyvíjejí charitní činnost především na dobrovolné bázi.

Farní charita (FCH)

Organizační složka diecézní nebo oblastní charity fungující díky dobrovolníkům – členům příslušné farnosti.

Diecézní středisko, diecézní projekt (DS, DP)

Organizační složka DCH vykonávající vymezený typ činnosti na území celé DCH.

Vydala Diecézní charita Brno v roce 2005

Fotografie Jan Bartoš

Grafická úprava a sazba Vojtěch Lunga

www.grafickadilna.cz

Tisk BEKROS



Neprodejné

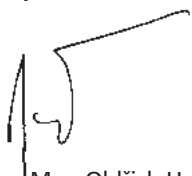
Slovo na úvod

Vážení přátelé, pracovníci,
podporovatelé, příznivci Charity
a všichni, kterým se tato výroční zpráva
dostává do rukou,

při hodnocení činnosti Diecézní charity Brno mě napadá pouze jedno slovo: vděčnost. Vděčnost patří vám všem, kteří jste se na činnosti Charity podíleli konkrétní prací jak profesionální, tak dobrovolnou. Vděčnost patří těm, kteří Charitu podporovali finančně či materiálně, a v neposlední řadě bych ji rád vyjádřil lidem, kteří práci Charity podporovali duchovně modlitbou, mší svatou i odříkáním.

V uplynulém roce se nám podařilo pomoci více lidem v nouzi než v předchozích letech, přehled hodnotících údajů přinášíme uvnitř výroční zprávy. Za těmito čísly stojí mnoho úsilí o zkvalitnění našich služeb, snaha o naplňování individuálních potřeb každého jednotlivce, ale i mnoho skutků milosrdné lásky, které zůstanou nezveřejněny. Jediní, kdo mohou hodnotit naši práci, jsou ti, jimž jsme v uplynulém roce posloužili.

V budoucnu chceme pokračovat v našem úsilí – a to, aby charitní služba ještě více vyrůstala z pevného duchovního základu, a naplňovala tak základní poslání Charity – službu milosrdné lásky církve bližnímu v nouzi.



Ing. Mgr. Oldřich Haičman
ředitel Diecézní charity Brno

Poslání

Na základě hodnot křesťanské lásky k bližnímu a vědomí lidské důstojnosti nabízí Diecézní charita Brno pomocnou ruku těm nejpotřebnějším – lidem, kteří se sami o sebe nemohou postarat, ať již v důsledku stáří, fyzického či duševního handicapu nebo nepříznivých sociálních podmínek. Charita zároveň usiluje, aby vůči lidskému utrpení a nouzi nezůstávala lhostejná celá společnost.

Diecézní charita Brno vyvíjí činnost především v oblasti sociální a zdravotní péče, tuzemské i zahraniční humanitární pomoci a v podporování základních lidských práv a svobod.

Finanční a hmotné prostředky získává Diecézní charita Brno od dárců, orgánů státní správy a místních samospráv, z církevních sbírek, od nadací a nadačních fondů, z výnosů vlastní činnosti a benefičních akcí.

Hledali jsme
v přírodě něco,
co připomíná člověka.

A našli jsme strom.

Stejně jako lidé
i stromy...

Domovy pro seniory

Senioři tvoří největší procento charitní klientely. V závislosti na míře samostatnosti, zdravotním stavu a dané lokalitě pro ně existuje několik typů zařízení. Filozofie příslušné péče vychází z myšlenky udržet aktivitu lidského života i v nejvyšším možném věku – a to aktivitu jak fyzickou, tak duševní a společenskou. Součástí služeb je aktivizace klientů v rámci pracovní a pohybové terapie, kulturních a společenských akcí, výletů apod.

Typy služeb

Typ Domova pokojného stáří

Poskytuje seniorům komplex rezidenčních služeb v rámci nepřetržitého čtyřadvacetihodinového provozu (DPS Kamenná, Denní a přechodný pobyt Brno).

Typ Penzionu

Nepřetržitý provoz poskytující komplex rezidenčních služeb klientům; v případě zhoršení soběstačnosti klienta poskytuje penzion dle svých možností i další doplňující služby; zřizovatelem je příslušná obec (Městský penzion pro důchodce Blansko).

Typ Domu s pečovatelskou službou

Provoz je jednosměnný a poskytuje péči nejen obyvatelům domova, ale i obyvatelům v obci; domovy zajišťují sociální, zdravotní i duchovní péči, snahou je co největší propojení péče v domovech s domácí péčí v terénu a denními centry pro seniory; úhrada za pobyt a služby v domovech se řídí vyhláškou MPSV ČR č. 182/1991 Sb. a vyhláškou č. 82/1993 Sb., protože objekty jsou ve vlastnictví příslušné obce či města a Charita je provozovatelem služeb (Domov sv. Anežky, DPS Mutěnice, DPS Ratíškovice, DPS Bučovice, DPS Telč, DPS Luka nad Jihlavou, DPS Kamenice, DPS Kněžice, DPS Hrotovice, DPS Čížkov, DPS Nová Říše).

Nové projekty v roce 2004

V říjnu zahájil činnost Domov pokojného stáří sv. Alžběty v Nové Říši na Jihlavsku. Část zdejšího premonstrátského kláštera byla

zrekonstruována a vzniklo tak jedenáct bytů pro seniory a zdravotně postižené. Ošetrovatelskou i pečovatelskou službu mohou využívat nejen obyvatelé domova, ale i další zájemci z Nové Říše a okolí.

V rámci některých domovů je poskytována tzv. terénní pečovatelská služba (Mutěnice, Ratíškovice, Bučovice, Domovinka Šardice, Kamenice u Jihlavy, Luka nad Jihlavou, Telč, Nová Říše, Kněžice u Třebíče, Hrotovice, Nížkov) – tzn. pečovatelky z domovů vyjíždějí za seniory v okolí přímo do jejich domovů.

Kontakty na zařízení

Domov pokojného stáří – Městský penzion

Pod Javory 32, 678 01 Blansko-Písečná, tel. 516 417 321

Denní a přechodný pobyt Brno

Strnadova 14, 628 00 Brno-Líšeň, tel. 544 234 033

Domov sv. Anežky – dům s pečovatelskou službou

Žižkova 3, 602 00 Brno, tel. 545 230 178

Domov pokojného stáří Kamenná

Kamenná 29, 639 00 Brno, tel. 543 212 845

Domov pokojného stáří Mutěnice

Květná 379, 696 11 Mutěnice, tel. 518 370 388

Domov pokojného stáří Ratíškovice

Dubňanská 1301, 696 02 Ratíškovice, tel. 518 36 82 23

Domov pokojného stáří Bučovice

Slavkovská 33, 658 01 Bučovice, tel. 517 318 056

Charitní domov pokojného stáří Kamenice u Jihlavy

Kamenice u Jihlavy 481, 588 23, tel. 567 273 308

Charitní domov pokojného stáří Luka nad Jihlavou

Nová 690, 588 22 Luka nad Jihlavou, tel. 567 219 587

Charitní domov pokojného stáří sv. Alžběty

U Kláštera 2, 588 65 Nová Říše, tel. 567 318 172

Charitní domov pokojného stáří Telč

Špitální 611, 588 56 Telč, tel. 567 213 418

Domov pokojného stáří Kněžice

675 29 Kněžice u Třebíče, tel. 568 885 597

Domov pro seniory a zdravotně postižené Hrotovice

F. B. Zvěřiny 217, 675 55 Hrotovice, tel. 568 860 868

Domov pokojného stáří Nížkov

Nížkov 37, 592 12, tel. 566 675 321

Dům s pečovatelskou službou Bystřice nad Perštejnem

Sídlště II/643, 593 01 Bystřice nad Pernštejnem, tel. 566 552 437

Domovy pokojného stáří	Blansko	Brno PP	Kamenná	Mutěnice*	Luka n. Jih.*	Kamenice*	Telč*	Nová Říše *	Kněž
Počet klientů (ročně)	77	115	43	155	172	155	171	67	
Klienti P/ČP/N (%)	74/26/0	5/44/51	29/51/20	93,5/6,5/0	96/3/1	30/68/2	67/28/5	61/38/1	60/
Kapacita zařízení	83	15	43	12	70	22	35	15	
Počet pracovníků	12,93	9,66	27,00	3,00	6,00	4,00	6,70	3,00	
Celkové náklady (Kč)	2 626 848	3 789 256	10 238 300	866 707	1 654 099	1 154 981	2 250 928	637 152	381

* DPS s terénní pečovatelskou službou

CHPS	Blansko	Brno	Břeclav	Jihlava	Třebíč	Znojmo	Žďár	Celkem
Počet klientů	169	173	311	54	46	109	289	1 151
Klienti P/ČP/N (%)*	77/15/8	11/62/27	16/79/5	16/81/3	11/54/35	18,3/51,4/30,3	36/60/4	×
Počet návštěv	15 468	7 807	37 334	1885	2 282	2 413	18 206	85 395
Počet pracovníků	11,02	12,37	10,00	1,2	2,29	2/1,25	14,18	51
Počet pečovat. úkonů	21 942	13 585	44 584	3115	5 623	2 858	27 120	118 827
Prům. doba návštěvy (h)	0,66	2,44	–	0,78	1,50	0,92	1,25	1
Náklady na 1 h služby (Kč)	113,21	92,59	–	82,66	157	175	129,50	125
Celkové náklady (Kč)	2 534 978	2 412 731	3 468 970	171 948	513 376	462 239	2 947 015	12 511 257

* P – pohybliví; ČP – částečně pohybliví, N – nepohybliví

Charitní ošetrovatelská a pečovatelská služba

Tato oblast služeb představuje jeden z nejrozsáhlejších charitních projektů. Střediska CHOPS vznikala brzy po znovuoživení Charity téměř ve všech organizačních složkách Diecézní charity Brno. Poskytují komplexní péči (zdravotní, sociální, psychickou i duchovní) nemocným v jejich vlastním sociálním prostředí a ve spolupráci s ošetřujícím lékařem a rodinou.

Typy služeb

Ošetrovatelská služba (CHOS)

Je určena klientům s chronickým i akutním onemocněním, starým a opuštěným lidem a všem, kteří odborné ošetření a pomoc nezbytně potřebují. Domácí prostředí působí pozitivně na psychiku klienta a přispívá výrazně ke zlepšení jeho zdravotního stavu. Odbornou ošetrovatelskou službu zajišťují profesionální zdravotní sestry dle indikace příslušného ošetřujícího lékaře. Služba je poskytována v rozsahu jednoduchých ošetrovatelských úkonů, ale také náročné péče o pacienty v terminálním stádiu nemoci.

Pečovatelská služba (CHPS)

Pomáhá lidem, kteří se ocitli v sociální nouzi a nejsou již schopni zvládat péči o sebe a svou domácnost vlastními silami. Je zaměřena na pomoc při hygieně, stravování, zajištění plynulého chodu domácnosti. Služby vykonávají pečovatelky – absolventky odborných sanitárních kurzů. Ve všech střediscích CHPS je možné zapůjčit nejrůznější rehabilitační a zdravotní pomůcky.

Nové projekty v roce 2004

V roce 2004 vzniklo středisko CHPS (terénní pečovatelská služba) v Bystřici nad Pernštejnem (pod správou OCH Ždár nad Sázavou) a pobočka CHOS pro oblast Brno-venkov v Tišnově.

Účty*	Nížkov*	Hrotovice*	Bučovice*	Ratiškovice*	Celkem
118	26	66	120	230	1 515
35/5	33/56/11	71/23/6	58/29/13	63/37/0	x
4	12	46	15	24	396
1,15	1,18	1,55	3,20	3,00	82,37
118	607 331	443 198	1 855 171	907 205	27 412 294

Kontakty na zařízení

CHOPS Blansko

Sadová 2, 678 01 Blansko, tel. 516 410 825

→ pobočka Kunštát

Radnická 472, 679 72 Kunštát, mobil 737 462 180

→ pobočka Boskovice

Sušilova 1734, 680 01 Boskovice, tel. 516 455 294

CHOPS Brno

Žižkova 3, 602 00 Brno, tel. 545 230 178

CHOS Brno-venkov, Dům léčby bolesti s hospicem sv. Josefa

Jiráskova 47, 664 61 Rajhrad u Brna, tel. 547 232 223

→ pobočka Tišnov, mobil 737 220 084

CHOPS Břeclav

Seniorů 1, 690 03 Břeclav, tel. 519 326 143



...nabízejí útočiště
v nejistém čase

CHOPS Jihlava

Jakubské nám. 2, 586 01 Jihlava, tel. 567 563 675

CHOPS Třebíč

Leopolda Pokorného 15, 674 01 Třebíč, tel. 568 821 290

→ pobočka Jemnice, mobil 776 257 811

→ pobočka Náměšť nad Oslavou

Rapotice 107, mobil 604 737 001

CHOPS Znojmo

Dolní Česká 1, 669 02 Znojmo, tel. 515 261 191, mobil 604 294 176

→ pobočka Moravský Krumlov

Znojemská 235, 672 01 Moravský Krumlov, tel. 515 322 444

CHOPS Žďár nad Sázavou

Studentská 4, 591 01 Žďár nad Sázavou, tel. 566 626 041

→ pobočka Nové Město na Moravě

Vratislavovo nám. 12, 592 31 Nové Město na Moravě,
tel. 566 615 431

→ pobočka Velké Meziříčí

Poříčí 11, 594 01 Velké Meziříčí,
tel. 566 522 442/kl. 183, mobil 777 278 193

CHPS Bystřice nad Pernštejnem

Sídlíště II/643, 593 01 Bystřice nad Pernštejnem,
tel. 566 552 437, mobil 777 155 374

CHOS	Rajhrad	Blansko	Brno	Břeclav	Jihlava	Třebíč	Znojmo	Žďár	Celkem
Počet klientů	280	573	262	357	550	417	582	234	3 255
Klienti P/ČP/N (%)*	45/40/15	8/76/16	1/91/8	5/82/13	5/74/21	2/95/3	15,1/60,8/24,1	4/89/7	×
Počet návštěv	10 091	23 039	8 492	53 883	42 689	21 816	34 505	21 670	216 185
Počet pracovníků	7,00	13,56	7,41	10,00	15,15	13,17	21/15,8	10,40	77
Počet zdravot. úkonů	27 854	32 333	12 754	61 781	74 230	37 317	53 264	35 134	334 667
Prům. doba návštěvy (h)	0,60	0,60	1,77	–	0,72	1,05	1,01	0,80	1
Náklady na 1 h služby (Kč)	174,99	146,8	144,74	–	132,2	174	168	176,66	157
Celkové náklady (Kč)	2 489 199	4 045 007	2 180 130	4 505 115	6 679 382	4 963 392	6 344 848	3 062 773	34 269 846

* P – pohybliví; ČP – částečně pohybliví, N – nepohybliví

** Tabulku s údaji CHPS naleznete na straně 2.



Pomoc těžce nemocným

Dům léčby bolesti s hospicem sv. Josefa

V roce 2004 uplynulo deset let od otevření největšího hospicového zařízení v České republice – Domu léčby bolesti s hospicem sv. Josefa v Rajhradě u Brna. S kapacitou padesáti lůžek, vlastní bezbariérovou kaplí a velkou zahradou se stal prvním zařízením svého druhu na Moravě. Poskytuje paliativní léčbu a péči nevyléčitelně nemocným pacientům a je jakousi alternativou mezi nemocničním zařízením a domácím prostředím. Cílem hospicových služeb je udržet co nejdéle maximální možnou úroveň kvality života nemocných a ulehčit jejich strádání a bolest – a to nejen fyzické, ale i duševní. Ke klientům hospice patří především pacienti s onkologickou nebo neurologickou diagnózou. Prostředí a denní režim v hospici jim co nejvíce připodobňují vlastní sociální zázemí – tedy domov. Dle potřeby jsou příbuzným nemocných k dispozici hostinské pokoje a vstřícný přístup personálu. V hospici je aktivní také Dobrovolnické centrum – dobrovolníci tráví s nemocnými volné chvíle hovorem u lůžka nebo vycházkami do přilehlého parku. V roce 2004 byla v areálu hospice otevřena nová jídelna.

Kontakt na zařízení

Dům léčby bolesti s hospicem sv. Josefa Rajhrad u Brna

Jiráskova 47, 664 61 Rajhrad u Brna, tel. 547 232 223, fax 547 232 247

Dům léčby bolesti s hospicem sv. Josefa	
Počet klientů	726
z toho: lůžkové/ambulantní/ ambulantní rehabilitační odd.	430/0/296
Kapacita zařízení	50
Průměrná ošetrovací doba (dny)	33,9
Počet pracovníků	72
Celkové náklady (Kč)	36 976 203



Pomoc lidem s postižením

Nejbolestivějším momentem v životě handicapovaných lidí nemusí být ani tak jejich postižení, jako spíše fakt, že se kvůli němu ocitli na okraji společnosti. Prioritou zařízení na pomoc lidem se zdravotním postižením je proto snaha o maximální integraci. Jedná se o zařízení určené osobám s mentálním postižením, autismem, tělesným a smyslovým postižením, s kombinovanými vadami, zdravotně oslabeným a rovněž lidem trpícím duševním onemocněním.

V závislosti na druhu postižení a individuálních charakteristikách zajišťují střediska pracovní, sociální a speciální pedagogickou pomoc. V řadě případů je poskytována i rehabilitační, logopedická, psychologická či duchovní péče. Součástí programů jsou také kulturní a společenské akce, rehabilitační ozdravné pobyty v přírodě, odpolední zájmové činnosti, prázdninové ozdravné pobyty a rehabilitace v bazénu. Sociální, psychologické, zdravotní a právní poradenství je poskytováno nejen lidem se zdravotním postižením, ale také jejich rodinám. Služby jsou bezplatné či za poplatek stanovený organizačním řádem centra.

	Emanuel	Betany	Effeta
Počet klientů	14	27	52
Kapacita zařízení	12	30	55
Počet pracovníků	4,00	10,71	29,00
Celkové náklady (Kč)	1 334 725	3 342 757	8 575 240

	Brno CHB	Znojmo CHD	Stacionář VM
Počet klientů	33	28	12
Kapacita zařízení	35	33–37	12
Počet pracovníků	19,80	5,00	5,34
Celkové náklady (Kč)	6 576 200	5 569 867	1 686 902

Typy služeb

Denní stacionáře (kluby, rehabilitační pobyty v přírodě, svozová služba, hipoterapie, canisterapie); střediska pracovní terapie; respitní péče; chráněné dílny (klient má status zaměstnance); chráněné bydlení; poradny pro lidi se zdravotním postižením; centra na podporu duševního zdraví.

Nové projekty v roce 2004

Pomoc lidem s postižením se rozrostla o Denní stacionář ve Velkém Meziříčí. Toto původně městské zařízení převzala začátkem roku do provozu žďárská Charita. V listopadu byl v rámci žďárského „Klubu v 9“ zahájen provoz asistenčních služeb a chráněného bydlení. V brněnském Chráněném bydlení sv. Michaela zaměstnanci a dobrovolníci absolvovali sérii odborných seminářů „Kvalita a metody práce v chráněném bydlení“ pod lektorským vedením PhDr. Ivo Šelnera. Prostřednictvím organizace Servitus a dobrovolnického centra DCHB se v roce 2004 vystřídali v tomto zařízení čtyři dlouhodobí dobrovolníci z Německa.

Kontakty na zařízení

„Pěkná modrá“ Blansko – centrum na podporu duševního zdraví

Soukupovo nám. 91, 679 11 Doubravice nad Svitavou, tel. 516 432 731

Betany pro lidi s kombinovanými vadami a modelové bydlení Boskovice

Dukelská 12, 680 01 Boskovice, tel. 516 453 829

Emanuel – stacionář pro mentálně postižené děti Boskovice

Hradní 4, 680 01 Boskovice, tel. 516 454 604

Effeta pro lidi s mentálním postižením a autismem Brno

Pracovní terapie, Holzova 7, 628 00 Brno-Líšeň, tel. 544 211 001

Denní stacionář, Strnadova 14, 628 00 Brno-Líšeň, tel. 544 233 592

Chráněné bydlení sv. Michaela Brno

Gorkého 34, 602 00 Brno, tel. 549 212 692

Žabovřeská 6, 603 00 Brno, tel. 543 247 962

Vaculíkova, 602 00 Brno-Lesná

Stacionář Úsměv pro osoby s mentálním

a kombinovaným postižením (MP)

Okružní 962, 674 01 Třebíč, tel. 568 851 088

Denní centrum duševního zdraví Paprsek naděje (P)

Leopolda Pokorného 15, 674 01 Třebíč, tel. 568 821 625

Domovinka – stacionář pro seniory a zdravotně postižené (D)

Okružní 962, 674 01 Třebíč, tel. 568 851 146

Denní stacionář sv. Damiána

Mašovická 10, 669 02 Znojmo-Hradiště, tel. 515 220 204

Chráněné dílny Znojmo

Palackého 13, 669 02 Znojmo, tel. 515 260 082

Chráněná dílna sv. Kláry Znojmo

Dolní Česká 1, 669 02 Znojmo, tel. 515 244 430

Klub v 9 – klub pro podporu duševního zdraví

Okružní 1, 591 01 Žďár nad Sázavou, tel. 566 629 319

Denní stacionář pro lidi s mentálním

a kombinovaným postižením Velké Meziříčí

Čechova 1660/30, 594 01 Velké Meziříčí, tel. 566 523 884



...přinášejí radost
do míst smutku

Damián	Třebíč D	Třebíč P	Třebíč MP	Pěkná modrá
22	38	51	37	142
22	15	15	15	15
7,80	4,53	2,87	5,65	3,25
2 987 524	1 347 303	790 629	1 978 361	1 088 932

Klub v 9 ZR	Dominik ZN	Znojmo Klára	Celkem
26	20	15	517
33	20	20	299
3,18	2,69	2,00	7,56
1 031 388	866 054	850 228	38 026 110

§ Charitní poradenství a krizová intervence

Poradenství představuje komplex služeb poskytujících klientům informace o jejich právech a povinnostech a hledá dostupné řešení jejich tíživé životní situace. Krizová intervence pak přímo reaguje na klientův stav aktuální životní krize, kterou není schopen řešit vlastními silami a z vlastních zdrojů. Cílem těchto služeb je poskytnout klientovi bezpečí, podporu, naději a vedení. Poradenství může být doplněno o právní služby, které se nejčastěji týkají záležitostí občansko právních, majetkových, dědických, přibývá také případů řešení domácího násilí. Klienty charitních poraden jsou lidé v nouzi, především sociálně potřební, staří, osamělí, rodiny s dětmi, děti a mládež ohrožená delikvencí nebo jinými sociálně patologickými jevy, zdravotně postižení, lidé na okraji společnosti a příslušníci menšin. Všechny služby jsou poskytovány bezplatně.

Nové projekty v roce 2004

V únoru byla rozšířena nabídka sociálně právní poradny OCH Brno o bezplatné služby právničky. OCH Znojmo a OCH Blansko nově realizují projekt Magdala, který je součástí sítě projektů

SČKCH v celé ČR, zabývající se pomocí obětem (jedná se o oběti domácího násilí, oběti obchodování s lidmi i oběti nucené prostituce), nabízí jim poradenství a další pomoc. V rámci projektu byla zřízena celorepubliková non-stop linka pomoci, která dává další možnost anonymního kontaktu a prostor pro jakékoliv dotazy či pomoc při řešení problémů (číslo linky 00420 737 234 078).

Kontakty na zařízení

Preventivní centrum „Zlatá zastávka“

Adamov, Plotní 2, 679 04 Adamov, tel. 516 446 839

Linka důvěry Blansko, placené číslo 516 410 668

Charitní poradenství Blansko

Komenského 19, 678 01 Blansko, tel. 516 411 583

Sociálně právní poradna Brno

Žižkova 3, 602 00 Brno tel. 549 216 217

Denní centrum Břeclav

Svatoplukova 18, 690 02 Břeclav, tel. 519 331 440

Sociálně právní poradenství Bučovice

Mírová 203, 685 01 Bučovice, tel. 517 383 347

(středa od 17.00 do 18.00 hodin)

Sociální poradenství Znojmo a charitní šatník

Dolní Česká 1, 669 02 Znojmo, tel. 515 221 887

Poradna pro osoby se zdravotním postižením Znojmo

Dolní Česká 1, 669 02 Znojmo, tel. 515 221 887

Magdala Znojmo

Dolní Česká 1, 669 02 Znojmo, tel. 515 221 887

	Poradenství Blansko	SPP Brno	Soc. služby Břeclav	Magdala Znojmo	Soc. porad. Znojmo	Poradna pro ZP Znojmo	Linka dův. Blansko	SPP Bučovice	Celkem
Počet klientů	560	497	210	83	118	17	1 173	153	2 811
Počet kontaktů	5 267	570	977	149	445	17	1 963	550	9 938
Počet pracovníků	4,37	1,00	1,00	1,00	1,00	1,00	3,41	0,350	13,13
Celkové náklady (Kč)	973 793	328 479	597 178	330 592	319 762	12 000	1 472 828	228 200	4 262 833

🏠 Pomoc lidem bez domova

Fenomén bezdomovectví je v české společnosti v posledních letech stále patrnější. Lidé se jeho obětí stávají z různých důvodů – ať už se jedná o nepřítel mezilidských vztahů nebo jiná neštěstí. Charita se snaží poskytovat to nejnужnější, tj. možnost hygieny, ošacení, jídla, úhrady jízdného a noclehu. Příslušné služby zabezpečují základní podmínky důstojného přežití lidem, kteří se ocitli ve hmotné nebo sociální nouzi, bez ohledu na místo jejich trvalého pobytu.

V rámci resocializačních programů probíhajících v příslušných zařízeních se kromě povzbuzování pracovních a běžných sociálních návyků klienti snaží obnovit kontakt s rodinou a posílit svoje sebevědomí. Na úhradě ubytování a poskytovaných služeb se podílí symbolicky finančně i vlastní prací. Důležitou součástí služby je poskytování sociálního poradenství (získávání osobních dokladů, hledání zaměstnání, rekvalifikace, případně vyřízení

důchodových či sociálních dávek). Pomoc lidem bez domova je kromě níže uvedených zařízení poskytována také ve střediscích charitního poradenství v Blansku, Břeclavi a Znojmě.

Nové projekty v roce 2004

Oblastní charita Hodonín rozšířila v lednu Denní centrum o noclehárnu pro muže i ženy bez domova, pro ženy je k dispozici pět lůžek, pro muže šestnáct. Také brněnské Denní centrum poskytuje od konce roku možnost noclehu – a to v rámci Azylového krátkodobého ubytování, které má kapacitu čtrnáct lůžek. Od roku 2004 je pod správou Oblastní charity Břeclav městské azylové zařízení v Břeclavi.

Kontakty na zařízení

Denní centrum pro lidi bez domova a Azylové krátkodobé ubytování Brno
Karlova 59, 614 00 Brno, tel. 545 213 442

Azylový dům Třebíč, Heliadova 10, 674 01 Třebíč, tel. 568 843 168

Noclehárna pro muže

bez přístřeší Blansko
Luční 10, 678 01 Blansko,
tel. 516 410 467

Denní centrum pro bezdomovce a noclehárna Hodonín
Sacharova 39, 695 01 Hodonín,
tel. 518 340 472

Azylový dům Břeclav
U Sýpek 1, 690 03 Břeclav 3,
tel. 519 372 719

	DC+AU Brno	AD Třebíč	DC Hodonín	AD Břeclav	Blansko	Celkem
Počet klientů	710	55	146	52	71	1 034
Kapacita zařízení/den	70	24	16	37	15	162
Počet pracovníků	3,00	6,57	1,50	5,00	2,68	18,75
Počet návštěv (ročně)	5 759	1 167	3 144	×*	2 638	12 708
Celkové náklady (Kč)	1 168 202	2 113 333	1 191 761	1 525 420	844 117	6 842 833

* Tento údaj není znám z důvodu oddělení projektu od DC BV.

Humanitární pomoc

Vedle sociální pomoci v domácím prostředí se Charita významně angažuje také v zahraničí – a to prostřednictvím humanitární pomoci v oblastech postižených přírodními katastrofami či válečnými konflikty. Pomoc je uskutečňována prostřednictvím finančních a věcných sbírek. V roce 2004 proběhly v celé republice sbírky např. na pomoc obětem teroristického útoku v Beslanu či slovenských Vysokých Tater zdevastovaných silnou vichřicí. Na konci roku bylo zprovozněno sbírkové konto na pomoc obětem přírodního neštěstí v jihovýchodní Asii. Sdružení ČKCH je partnerem Úřadu pro humanitární pomoc Evropské komise (ECHO) a velké množství humanitární pomoci realizuje ve spolupráci s Caritas Internationalis.

Kromě toho Diecézní charita Brno prostřednictvím svých oblastních charit realizuje také další projekty humanitární pomoci – jedná se o aktivity OCH Znojmo v ukrajinském Zakarpatí podporující chod dvou dětských domovů rodinného typu (prostřednictvím Adopce na dálku) a provoz svíčkové dílny, která má v budoucnosti pomoci zajistit pracovní příležitosti pro mládež. Pomoci potřebným na Ukrajině se věnuje také OCH Třebíč, která v jednom z nejchudších regionů země přispívá na provoz pečovatelské služby pro seniory.

Reakce na nenadálé situace

DCH Brno se v roce 2004 stala složkou Integrovaného záchranného systému Jihomoravského kraje a spolu s dalšími čtyřmi neziskovými organizacemi je sdružena v Panelu humanitárních organizací, jehož primárním úkolem je příprava krizového plánu Jihomoravského kraje. V červnu se DCH Brno podílela na odstraňování následků neštěstí výbuchu plynu v brněnské Tržní ulici (finanční a materiální sbírka, okamžitá i dlouhodobá psychosociální pomoc obětem).

Pomoc migrantům a uprchlíkům

Sociálně právní poradenství

Poradna pro migranty nabízí informační servis týkající se pobytového režimu, možnosti využití ubytovacích kapacit a integrace do české společnosti. Jeho součástí je také sociálně psychologická intervence, zprostředkování kontaktu a osobní asistence při jednáních se zaměstnavateli, úřady apod.

Materiální a finanční pomoc

V případech bezprostřední hmotné nouze může být na základě sociálního šetření přidělen jednorázový finanční příspěvek. Klientům integračního azylového střediska v Zastávce u Brna se nabízí možnost vybavení integračních bytů darovaným nábytkem a drobným bytovým příslušenstvím.

Humanitární sklad šatstva

V Pobytovém středisku Zastávka u Brna mají čekatelé na azyl možnost využít skladu obnošeného šatstva, který je průběžně zásobován šaty poskytnutými od drobných dárců, firem či prostřednictvím humanitárních sbírek.

Podpora integrace cizinců

DCHB realizuje projekt sociálního a právního poradenství, zaměřený na podporu integrace cizinců s trvalým a dlouho-



...provázejí nás
na cestách

dobým pobytem. Projekt probíhá za přispění Ministerstva vnitra ČR a podílí se na něm OCH Blansko, OCH Břeclav a OCH Hodonín. V každém z těchto měst se nachází sociálně právní poradna pro cizince. Smyslem projektu je přiblížit české veřejnosti cizineckou problematiku, a přispět tak k odstraňování xenofobních postojů a k celkovému rozvoji vztahů cizinců a jejich komunit s občany ČR (např. formou multikulturních akcí, besed či přednášek pro studenty, výstav fotografií s psychosociální tematikou apod.).

Nové projekty v roce 2004

Volnočasové a kulturní aktivity

Studenti z Vysokoškolského katolického hnutí v Brně se jako dobrovolníci již druhým rokem podílejí na zpestřování běžného života dětí žadatelů o azyl (Pobytové středisko Zastávka u Brna a PoS Zbýšov), společně podnikli několik výletů do okolí, sportovní odpoledne, akce konané u příležitosti Mezinárodního dne uprchlíků, Mezinárodního dne dětí, Dne otevřených dveří apod.

Dílna rukodělných prací

V únoru byl v areálu Pobytového střediska Zastávka u Brna zahájen provoz šicí dílny. Klientky ji ve vymezeném čase využívají pro úpravu vlastních oděvů, ale také pro výrobu dárkových předmětů, které jsou prezentovány na výstavách a různých kulturně společenských akcích.

Kontakty na zařízení

Oddělení migrace a humanitární pomoci DCHB
Poradna pro migranty
Koliště 19, Brno 601 67, tel. 542 173 707, 603 157 640

Struktura klientů Poradny pro migranty

	Žadatelé o azyl	Cizinci s TDP*	Ostatní cizinci	Celkem
Sociální poradenství	37	26	61	124
Materiální pomoc	32	15	59	106
Právní poradenství	8	16	1	25
Celkem	77	57	121	255

* Cizinci s trvalým a dlouhodobým pobytem

Práce s romskou komunitou

Ke skupinám, které se často ocitají na okraji společnosti, patří také romské etnikum. Jim určená charitní zařízení usilují o vytváření nediskriminačního prostředí a zachování specifické identity. Aktivity směřují k prevenci sociálně patologických jevů, a to formou nabídky volnočasových aktivit, prací v terénu, poradenstvím a podporou dialogu mezi Romy a neromy. Důraz je kladen na práci s dětmi, mládeží a rodinami (podpora při výchově, vzdělávání a smysluplném využití volného času). Speciální předškolní příprava umožňuje rovnocenný vstup dětí do základních škol.

Nové projekty v roce 2004

Romské centrum v Jihlavě bylo rozšířeno o projekt Klubíčko určený romským předškolákům, který je v provozu třikrát týdně. Jihlavské romské centrum zahrnuje do pravidelných preventiv-

ních aktivit také edukativní skupinovou činnost pro dívky, zaměřenou na prevenci patologických jevů a celkový osobnostní rozvoj, a to ve spolupráci s Městskou policií a Policií ČR.

Kontakty na zařízení

Klub „Puteren o Vudar“ Blansko
Komenského 19, 678 01 Blansko, tel. 516 411 583
Romské centrum Jihlava
Joštova 3, 586 01 Jihlava, tel. 567 563 676, 602 505 198
Romské centrum Třebíč
Leopolda Pokorného 15, Třebíč 674 01, tel. 568 821 625

	Romské c. Jihlava	Romské c. Třebíč	Klub PV Blansko	Celkem
Počet klientů	60	58	20	138
Počet pracovníků	7,4	3,29	0,03	10,72
Celkové náklady (Kč)	2 342 057	1 060 022	34 778	3 436 857

Charitní dobrovolnická centra

Bez podpory dobrovolníků by se aktivity Charity neobešly. K její systematizaci a zajištění metodického vedení slouží Síť charitních dobrovolnických center, která vznikla před třemi lety a postupně se rozrostla do všech oblastí diecéze. Centrum při sekretariátu DCHB metodicky vede, školí a koordinuje ostatní charitní dobrovolnická centra, která pravidelně pořádají náborové dobrovolníků, odborně je vedou, motivují, profesionalizují a propagují práci dobrovolníků a fenomén dobrovolnictví obecně.

Od roku 2003 je Diecézní charita Brno akreditována Ministerstvem vnitra ČR dle zákona č. 198/2002 Sb., o dobrovolnické službě, pro realizaci dvou programů:

– Služby poskytované dobrovolníky klientům sociálních a zdravotnických zařízení Diecézní charity Brno.

– Dobrovolníci v rámci sbírkových a benefičních akcí ve prospěch klientů sociálních a zdravotnických zařízení Diecézní charity Brno.

Akreditace opravňuje DCHB získávat dotaci MV ČR na podporu dobrovolnických aktivit. V roce 2004 byla Síť charitních dobrovolnických center podpořena Ministerstvem vnitra ČR, Ministerstvem školství, mládeže a tělovýchovy ČR a Úřadem Jihomoravského kraje.

Pomoc dobrovolníků

Dobrovolníci se zapojují téměř do všech typů charitních služeb, pomáhají nejen s běžným typem činnosti, ale také zvyšují kvalitu stávajících služeb – představují nadstandard, který běžný personál není schopen zajistit (např. trávení volného času s dlouhodobě nemocnými v hospici, volnočasové aktivity v pobytovém středisku Zastávka u Brna apod.), jsou flexibilní v případě nenadálých situací.

Na podzim se v Hodoníně konal celodíecézni seminář pod názvem „Význam dobrovolnictví v Charitě a problematika domácího násilí“, kterého se zúčastnil i prezident Sdružení Česká katolická charita otec Fiala.

Počet dlouhodobých dobrovolníků v roce 2004

Dobrovolnické centrum	Počet stálých dobrovolníků
DC Blansko	8
DC Brno	38
DC Hospic Rajhrad	30
DC Břeclav	26
DC Hodonín	17
DC Jihlava	21
DC Třebíč	24
DC Znojmo	14
DC Žďár n. Sázavou	15
DC při Sekretariátě DCHB	6
Celkem	199

Tříkrálová sbírka

Tradiční akcí, při které se krátkodobě aktivizují stovky dobrovolníků, je Tříkrálová sbírka. Její čtvrtý ročník přinesl v brněnské diecézi výtěžek o 640 tisíc větší než v roce 2003 a přispěl k podpoře téměř osmdesáti zařízení a projektů na pomoc lidem v nouzi.

Výtěžek Tříkrálové sbírky v roce 2004 na území DCH Brno

Oblastní charita	Počet pokladniček	Výtěžek z pokl. v Kč
Blansko	133	564 220,00
Brno-město	220	1 031 745,00
Brno-venkov	334	1 764 263,50
Břeclav	266	1 109 750,50
Hodonín	394	1 416 731,00
Jihlava	210	729 970,00
Třebíč	200	1 017 000,00
Znojmo	202	752 046,50
Žďár n. Sázavou	200	1 220 248,00
Celkem	2 159	9 605 974,50

Dobrovolnická centra – kontakty

DC Se DCHB, Diecézní charita Brno

tř. Kpt. Jaroše 9, 661 35 Brno, tel. 545 213 456
koordinátorky: Diana Tuyet-Lan Kosinová, Lucie Kolářová

DC Dům léčby bolesti s hospicem sv. Josefa

Jiráskova 47, 664 61 Rajhrad u Brna, tel. 547 232 223
koordinátorka: Radka Ustohalová

DC OCH Blansko

Komenského 19, 678 01 Blansko, tel. 516 417 351
koordinátorka: Anna Baláková

DC OCH Brno

tř. Kpt. Jaroše 9, 602 00 Brno, tel. 545 210 672
koordinátorka: Michaela Cyprová

DC OCH Břeclav

Svatoplukova 18, 690 02 Břeclav, tel. 519 331 443
koordinátor: Miroslav Prchal

DC OCH Hodonín

Sadová 1, 695 01 Hodonín, tel. 518 344 380
koordinátorka: Lenka Hrubá

DC OCH Jihlava

Jakubské nám. 2, 586 01 Jihlava, tel. 567 563 671
koordinátoři: Jitka Křivohlavá, Robert Coufal



...poskytují místa
pro načerpání
nových sil

DC OCH Třebíč
Leopolda Pokorného 15, 674 01 Třebíč, tel. 568 821 290
koordinátorka: Marcela Blažková

DC OCH Znojmo
Dolní Česká 1, 669 02 Znojmo, tel. 515 220 768
koordinátorka: Blanka Mahdalová

DC OCH Žďár nad Sázavou
Horní 22, 591 01 Žďár nad Sázavou, tel. 566 626 640
koordinátorka: Jana Koubková

Nejvýznamnější sbírkové akce v roce 2004

Tříkrálová sbírka, 2.–11. 1. 2004 (čtvrtý ročník)

Výtěžek této (největší české) sbírky představoval na území Diecézní charity Brno částku 9 605 974 Kč. Prostředky jsou určeny nejen pro zařízení a projekty Diecézní charity Brno, ale také na humanitární účely Sdružení Česká katolická charita.

Brněnská cihla, 20.–26. 9. 2004 (čtvrtý ročník)

Výtěžek (299 563,70 Kč) putoval na zlepšení podmínek brněnského Chráněného bydlení sv. Michaela (Gorkého ul.), kde se s pomocí asistentů učí zvládat běžný život mentálně postižení a lidé s autismem.

Darovaná cihla (Třebíč), 20.–26. 9. 2004

Výtěžek bude sloužit na rekonstrukci budovy v ul. G. Sochora v Třebíči pro osoby s mentálním a zdravotním postižením a pro seniory, výše vybrané částky činila 156 000 Kč.

Koláč pro hospic, 20. 10. 2004 (třetí ročník)

Prodávání koláčů v centru Brna, Židlochovic, Tišnova a Rajhradu za cenu 35 Kč za kus přineslo částku 94 621 Kč, která je určena na nákup nezbytných léků pro nevléčitelně nemocné v Domě léčby bolesti s hospicem sv. Josefa v Rajhradě u Brna.

Prezentace

Benefiční akce

Během roku proběhlo v celé diecézi množství kulturně benefičních charitních akcí, jejichž výtěžek byl určen na podporu jednotlivých zařízení. Jejich neméně důležitým cílem je zvýšit povědomí o aktivitách Charity na veřejnosti (květen – G. F. Händel: Mesiáš, benefiční koncert na podporu Domu léčby bolesti s hospicem sv. Josefa; září – Přijďte a pochopíte, týden kulturních akcí, na kterém se podílelo také jihlavského charitní Centrum u Větrníku apod.)

Den Charity

11. říjen byl v regionu Diecézní charity Brno vyhlášen „Dnem Charity“, v němž se místní Charity představují svému okolí – veřejnosti, úřadům, potenciálním klientům. S akcí bude každoročně spojena řada propagačních a kulturních akcí.

Pro Váš úsměv

Na 13. ročníku mezinárodního veletrhu Rehaprotex a MEFA (listopad 2004) se Diecézní charita Brno představila již poněkud kolikáté v jednom z největších stánků pod hlavičkou výstavy „Pro Váš úsměv“. Všech osm oblastních charit kromě klasické prezentace nabídlo k prodeji výrobky klientů svých stacionářů nebo chráněných dílen – svíčky, košíkářské zboží, výrobky šicích dílen, pestrá přání a drobné upomínkové předměty.



Domovy pro matky s dětmi v tísní

Bezvýchodná životní situace dnes stále častěji postihuje i ženy. Z různých důvodů se např. nemohou postarat o děti bez asistence další osoby, nezvládají roli svobodné matky nebo se staly oběťmi domácího násilí. Tyto události často provází sociální, bytová či jiná hmotná tíseň. V případech domácího násilí se navíc žena dostává do pozice oběti a často může být ohrožen její život i život dítěte. Řešení v podobě azylového bydlení a profesionální asistence ze strany domova ponechává klientkám velký prostor pro jejich vlastní rozhodování. V naléhavých případech jsou v domovech k využití tzv. krizová lůžka nouzového ubytování na krátkou dobu. Dlouhodobé ubytování se poskytuje na

dobu nezbytně nutnou až do jednoho a půl roku, v závažných případech i na tři roky.

Součástí nabídky v zařízeních pro matky v tísní je sociální, psychologické a právní poradenství, řada resocializačních programů, materiální výpomoc (charitní šatník, potraviny), výchovné programy a volnočasové aktivity. Domovy významně spolupracují s dobrovolníky a se studenty různých škol sociálního zaměření.

Rozšiřování kapacity domovů v roce 2004

Kapacita nového Domova sv. Agáty v Břeclavi byla rozšířena ze čtyř lůžek na čtrnáct (jedno krizové lůžko). V třebíčském domově skončila realizace projektu Barevný domov pro děti za podpory nadace Naše dítě. V Domově pro matky v tísní ve

	Blansko	DMT Boskovice	DMT Brno	DMT Hodonín	DMT Třebíč	DMT Břeclav	DMT Znojmo	Celkem
Kapacita zařízení	25	11	100	20	45	42	14	257
Počet pracovníků	11,42	5,29	16,00	6,20	6,75	7,00	3,80	56,46
Počet klientů – ubytování (děti a matky)	75	11	317	61	124	42	34	664
Počet klientů – poradenství	50	12	550	188	898	0	50	1 748
Počet osob – jiné služby (šatník)	710	26	543	70	4 472	0	38	5 859
Celkové náklady (Kč)	3 293 295	1 077 315	5 593 289	2 031 611	2 226 428	2 721 022	1 535 808	18 478 768

Znojmě přibyla další bytová a krizová jednotka a herna pro děti přebudovaná z půdní vestavby. V Hodoníně se rozšířila nabídka resocializačního programu a byla zkoupena keramická pec pro potřeby pracovní terapie.

Kontakty na zařízení

Centrum pro matku a dítě Blansko

Sladkovského2b, 678 01 Blansko, tel. 516 411 400

Domov pro matky v tísni Boskovice

Kpt. Jaroše 28, 680 01 Boskovice, tel. 516 452 943

Domov sv. Markéty pro matky s dětmi v tísni Brno

Staňkova 47, 612 00 Brno, tel. 541 240 087

Domov sv. Agáty pro matky s dětmi v nouzi Břeclav

Komenského 6, 690 02 Břeclav-Poštorná, tel. 519 331 455

Domov pro matky s dětmi v tísni Hodonín

Dukelských hrdinů 57, 695 01 Hodonín, tel. 518 321 497

Domov pro matky v tísni Třebíč

Manž. Curierových 604, 674 01 Třebíč, tel. 568 828 766

Domov pro matky v tísni Znojmo

Mašovická 10, 669 02 Znojmo-Hradiště, tel. 515 220 755

Střediska pro prevenci drogových závislostí

Centra prevence

Nízkoprahová preventivní centra se zabývají primární a sekundární prevencí vzniku sociálně patologických jevů, zejména drogové závislosti u neorganizované a problémové mládeže. V zařízeních tohoto typu je kladen důraz na nízkoprahovost, tzn. zapojení do aktivit klubu je bezplatné, anonymní a dobrovolné. Kromě volnočasových aktivit nabízejí centra speciální poradenství, skupinovou práci, pobytové a preventivní programy pro školy a klienty, sociální terapii, návaznou péči a terénní programy. Filozofie preventivních center vychází z nabídky pozitivních alternativ k užívání návykových látek.

Kontaktní centra

Klienty tzv. K-center jsou uživatelé návykových látek. Jejich životní situace není posuzována jako opovržením hodná, ale je jim nabídnuta nejvhodnější pomoc vycházející z principů ochrany veřejného zdraví, zejména principu snižování škod – program Harm reduction. Tento program zahrnuje aktivity směřující k prevenci šíření infekčních chorob a drogové epidemie ve společnosti, ke snížení zdravotního či psychického poškození a sociálního úpadku drogově závislých. Veškeré služby jsou poskytovány anonymně a bezplatně.

K-centra pracují pod dohledem odborných garantů, včetně pravidelné supervize.

Certifikace a řízení kvality v roce 2004

Žďárské preventivní centrum Ponorka podstoupilo dobrovolný audit zhodnocující služby podle certifikačních standardů Ministerstva práce a sociálních věcí ČR a Rady vlády pro koordinaci protidrogové politiky (audit byl proveden týmem tří vedoucích služeb projektů DCHB, vedoucí auditor je v seznamu certifikátorů RVKPP). Tímto procesem byla zakončena příprava všech



**...své nedokonalosti
překonávají**

projektů Odborného kolegia na proces certifikací ze strany vlády a jednotlivých resortů.

Vedoucí Centra prevence – Klubu Vrakbar v Jihlavě, Michal Novotný, byl začátkem května zvolen do výkonného výboru České asociace streetwork (celorepubliková profesní asociace zastřešující nízkoprahová zařízení pro děti a mládež a terénní programy). Vrakbar je kromě toho již několik let členem Výboru sekce primární prevence při Asociaci nestátních organizací ČR.

V srpnu Diecézní charita Brno spolu se Sdružením Podané ruce a organizací SANANIM (tři největší neziskové organizace, které v ČR poskytují služby v oblasti protidrogové prevence) iniciovala výzvu apelující na nesystémové financování těchto služeb ze strany státu.

Kontakty na zařízení

Zlatá zastávka – nízkoprahové centrum
Plotní 68, 679 04 Adamov, tel. 516 446 839

K-centrum a terénní program Břeclav
Svatoplukova 18, 690 02 Břeclav, tel. 519 322 842
(kontakt pro klienty: Stromořadní ul., Klub Trip)

Centrum prevence drogových závislostí „Klub Pohoda“
Koupelní ul., 695 01 Hodonín, tel. 518 541 003

K-centrum Hodonín
Pančava 56, 695 01 Hodonín, tel. 518 343 842

Centrum prevence Klub Vrakbar
sídlíště U pivovaru, 586 01 Jihlava, tel. 567 304 802

Centrum „U Větrníku“ Jihlava
U větrníku 17, 586 01 Jihlava, tel. 567 310 987

K-centrum Třebíč
Hybešova 10, 674 01 Třebíč, tel. 568 840 688, 568 842 688

Centrum prevence Klub Zámek Třebíč
Leopolda Pokorného 15, 674 01 Třebíč, tel. 568 821 692

D-Stop (Centrum prevence a Klub volného času)
Masarykovo náměstí 299, 593 01 Bystřice nad Pernštejnem, tel. 566 550 128

Ponorka – centrum prevence
Okružní 1, 591 01 Žďár nad Sázavou, tel. 566 529 319

	Centrum Adamov	K-centrum Břeclav	Pohoda Hodonín	K-centrum Hodonín	Vrakbar Jihlava	U Větrníku Jihlava	K-centrum Třebíč	Zámek Třebíč	D-Stop Bystřice	Ponorka Žďár n/S	Celkem
Počet klientů	75	164	391	210	4 009	130	80	178	193	1 573	7 003
Počet pracovníků	2,50	3,50	3,00	5,00	3,70	5,00	4,58	6,33	3,18	3,18	39,97
Celkové náklady (Kč)	672 023	2 046 176	1 346 954	1 662 750	2 113 300	2 015 219	1 720 548	2 106 516	969 147	1 277 242	15 929 875

Ostatní střediska pomoci

Spektrum charitní činnosti je široké a často reaguje na konkrétní potřeby dané oblasti. Mnohé z tzv. ostatních činností jsou realizovány díky aktivitám farních charit a dobrovolníků. Jedná se např. o charitní šatníky, klubovou činnost seniorů, prodejny výrobků z charitních zařízení a zdravotnických potřeb, adopce na dálku, Malá řemesla – projekt pro lidi těžce uplatnitelné na trhu práce, pomoc odsouzeným, osobní asistence lidem s tělesným postižením apod.

Typy služeb

Domovinka

Jedná se o denní stacionář pro seniory, kteří se v rodinném prostředí aktivizují k zájmové a kulturní činnosti, většinou lokalizováni v malých obcích.

Charitní šatník

Prostor, kam je možno darovat obnošené či nepoužívané šatstvo (příp. obuv, drobné předměty do domácnosti); věci ze šatníku jsou k dispozici sociálně potřebným.

Osobní asistence

Handicapovaným nebo z jiných důvodů méně samostatným osobám je nabízena pomoc se sebeobsluhou, s péčí o domácnost, doprovodem k lékaři, na úřady, na kulturní a sportovní akce, dále pomoc při vzdělání či zaměstnání.

Nové projekty v roce 2004

V prosinci byl díky podpoře programu EU Phare 2002 (Podpora aktivního života seniorů) otevřen Internetový klub pro seniory ve Znojmě-Přímětích. Senioři se v Internetovém klubu Prokopa Divíše prostřednictvím řady kurzů vzdělávají v práci na počítači a užívání Internetu. Kromě toho je pro ně klub jedinečným místem pro setkávání a pravidelný kontakt s vrstevníky.



Ostatní střediska pomoci	Domovinka Dačice	Malá řemesla Jihlava	Domovinka
Počet klientů	718	18	
Kapacita	20	25	
Počet pracovníků	1,20	4,00	
Celkové náklady (Kč)	299 309	1 904 829	

Prodejny	Jihlava	Znojmo	Celkem
Náklady (Kč)	576 523	1 652 991	2 229 514
Výnosy (Kč)	531 760	1 693 082	2 224 842

Osobní asistence	Znojmo	Třebíč*	Celkem
Počet klientů	35	25	60
Počet zaměstnanců	11	3,61	14,61
Počet dobrovolníků	7	2	9
Celkové náklady (Kč)	999 662	813 911	1 813 573

*Osobní asistence + chráněné bydlení

Od března do srpna se v rámci jihlavského projektu Malá řemesla konaly první speciální rekvalifikační kurzy pro nezaměstnanou mládež. Všechny desítky účastníků se úspěšně rekvalifikovalo a získalo certifikát o zaučení v oboru (malíř-natěrač, truhlář), pět z nich si do konce září našlo zaměstnání. Projekt je realizován ve spolupráci s místními zaměstnavateli, školami a jihlavským Úřadem práce.

Kontakty na zařízení

Domovinka Dačice

Antonínská 85/II, 380 16 Dačice, tel. 384 422 301, kl. 252

Domovinka Šardice

Šardice 613, 696 13 Šardice, tel. 518 624 638

Domovinka Třebíč

Okružní 962, 674 01 Třebíč-Borovina, tel. 568 851 146

Malá řemesla

Mahenova 16, 586 01 Jihlava, tel. 567 300 393

Pomoc odsouzeným ve výkonu trestu Třebíč

Leopolda Pokorného 15, 674 01 Třebíč, tel. 568 821 290

Charitní šatník Třebíč

Polanka, 674 01 Třebíč, tel. OCH Třebíč 568 821 290, provoz duben–říjen

Osobní asistence Jihlava

Jakubské nám. 2, 586 01 Jihlava, tel. 567 563 671

Osobní asistence Znojmo

Dolní Česká 1, 669 02 Znojmo, tel. 515 220 768

Internetový klub Prokopa Diviše

Přímětice 18, 669 02 Znojmo-Přímětice, tel. 731 450 915

Sběr šatstva FCH Staré Brno

(sběr šatstva za 5. nástupištěm Hlavního nádraží Brno, tel. OCH Brno 545 210 672)

Prodejny Charity

Prodejna Jihlava

Znojemská 6, 586 01 Jihlava, tel. 567 300 860 (pod správou OCH Jihlava do března 2004)

Prodejna Znojmo

Palackého 13, 669 02 Znojmo, tel. 515 260 082

Prodejna U sv. Dominika

Horní Česká 6, Znojmo 669 02

Zdravotnické potřeby u sv. Jakuba

Jakubské nám. 3, 602 00 Brno, tel. 542 221 092 (pod správou DCHB do září 2004)

Domovinka Šardice	Šatník Třebíč	Pomoc odsouzeným Třebíč	Celkem
195	225	6	7 162
15	0	0	60
2,60	jen dobrovolníci	jen dobrovolníci	7,80
828 746	0	0	3 032 884

Internetový klub Prokopa Diviše Znojmo	
Počet uživatelů	85
Počet zaměstnanců	5
Počet koordinátorů	1
Kapacita klubu (počet PC)	11
Celkové náklady (Kč)	845 174



...originalitou
obohacují okolní svět

Hospodaření Diecézní charity Brno za rok 2004

Celkový objem nákladů Diecézní charity Brno za rok 2004 činil 227 404 009 Kč a vzrostl oproti roku 2003 o 6,46 %.

Celkový objem výnosů DCHB za rok 2004 dosáhl 227 880 455 Kč a vzrostl oproti roku 2003 o 6,54 %.

Výsledek hospodaření Diecézní charity Brno za rok 2004 je složen z hospodářských výsledků jednotlivých samostatně hospodařících středisek oblastních Charit, Výdejny zdravotnických potřeb u sv. Jakuba v Brně, Domu léčby bolesti s hospicem v Rajhradě u Brna a sekretariátu DCH Brno. Za rok 2004 byl vykázán zisk v celkové výši 476 446 Kč.

Do hospodářského výsledku DCHB za rok 2004 se promítla hodnota darovaných drobných movitých věcí, které je nutno dle platné metodiky proúčtovat do nákladů. V roce 2004 činila hodnota darovaných drobných movitých věcí 842 694 Kč.

V roce 2004 došlo k rozšíření poskytované péče a služeb o klienty v našich zařízeních. Bylo zahájeno šest nových projektů – Středisko osobní asistence a chráněné bydlení Třebíč, Pomoc obětem obchodování s lidmi a nucené prostituce Blansko, Denní stacionář pro osoby s mentálním a kombinovaným postižením ve Velkém Meziříčí, Charitní domov pokojného stáří v Nové Říši, Pomoc obětem obchodování s lidmi a nucené prostituce Znojmo a Pracovně terapeutické centrum sv. Dominika Znojmo (více viz jednotlivé kapitoly této zprávy).

Podařilo se doplnit vybavení u některých zařízení a projektů zejména za účelem zlepšení kvality poskytované péče o klienty a zlepšení životního a pracovního prostředí našich domovů. Celková hodnota nově nakoupených předmětů a zařízení činí 3 996 337 Kč, hodnota zakoupených zdravotnických pomůcek představuje 731 446 Kč a výše pořízeného drobného majetku do 3 000 Kč činí 2 922 545 Kč.

Struktura některých nákladových položek DCH Brno za rok 2004 (Kč)

Spotřeba zdravotnického materiálu	2 419 058
Spotřeba léčiv	908 605
Spotřeba ochranných pomůcek a prostředků	490 015
Spotřeba kancelářských potřeb	1 216 725
Spotřeba materiálu na sociální program	932 838
Spotřeba drobného hmotného a nehmotného majetku	3 996 337
Spotřeba zdravotnických pomůcek a techniky	731 446
Spotřeba drobného hmotného majetku do 3 000 Kč	2 922 545
Spotřeba materiálu na údržbu	506 618
Spotřeba vody a stočné	1 217 714
Spotřeba elektrické energie	2 203 620
Spotřeba plynu, tepla	3 751 213
Spotřeba pohonných hmot	3 069 478
Pořizovací cena prodaného zboží	10 495 925
Opravy a udržování budov a přístrojů	3 839 230
Cestovné	1 716 519
Služby – výdaje na školení	1 211 720
Služby – praní prádla	741 681
Služby – dodavatelský úklid	446 107
Služby – dodavatelsky strava	4 065 609
Služby – náklady na nájemné	3 604 757
Náklady na reklamu, propagaci	999 054
Leasingové nájemné	4 142 922
Náklady na telefon, poštovné	4 535 339
Mzdové náklady	97 815 160
Ostatní osobní náklady	5 145 373
Zákonné sociální a zdravotní pojištění	35 273 378
Náklady na stravování zaměstnanců	2 566 389
Náklady na civilní službu	371 306
Dary sociálně potřebným	141 088
Poplatky bance	172 605
Pojistné zaměstnanců, budov a aut	1 369 650
Odpisy nehmotného a hmotného majetku	6 051 108

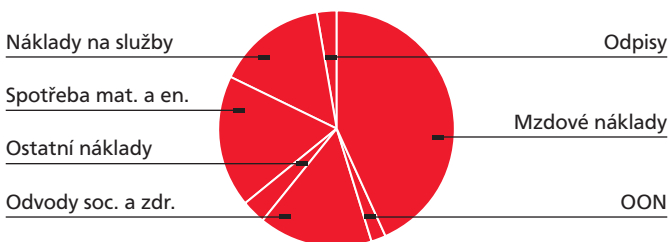
Přehled celkových investičních nákladů a investičních zdrojů DCHB v roce 2004 (Kč)

Investiční náklady celkem	4 312 337
Investiční zdroje celkem	4 312 337
Investiční dotace – obce	781 000
Investiční dotace – MPSV	237 000
Investiční dotace PHARE, NROS	462 267
Investiční dotace – ostatní zdroje	2 832 070

Celkové náklady Děječní charity Brno za rok 2004 (tis. Kč)	227 404
Náklady vynaložené pro plnění sociálních, zdravotních a jiných služeb	200 622
Náklady na správu organizace	26 782
Podíl správní režie na celkových nákladech v roce 2004	12%

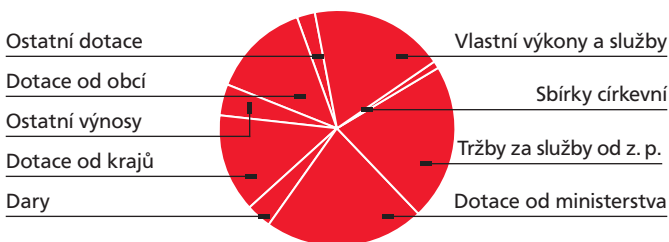
Náklady DCHB za rok 2004

	tis. Kč	%
Náklady celkem	227 404	100,00
Mzdové náklady	97 881	43,04
OON	5 080	2,23
Odvody – sociální a zdravotní	35 273	15,51
Ostatní náklady	7 525	3,31
Spotřeba materiálu a energie	41 747	18,36
Náklady na služby	33 847	14,88
Odpisy	6 051	2,66



Výnosy DCHB za rok 2004

	tis. Kč	%
Výnosy celkem	227 880	100,00
Vlastní výkony a služby	42 231	18,53
Tržby za služby od zdr. poj.	48 833	21,43
Dotace od ministerstva	50 028	21,95
Dotace od krajů	30 695	13,47
Dotace od obcí	30 501	13,38
Ostatní dotace	5 793	2,54
Sbírky církevní	2 063	0,91
Dary	7 924	3,48
Ostatní výnosy	9 812	4,31



...svým dědictvím
překračují staletí

Přehled o stavu a pohybu majetku v Diecézní charitě Brno v roce 2004 (Kč)

Aktiva	Stav k 1. 1. 2004	Pohyb v roce 2004	Stav k 31. 12. 2004
A Dlouhodobý majetek celkem	180 242 918,56	2 290 399,57	182 533 318,13
I. Dlouhodobý nehmotný majetek celkem	818 107,03	-57 530,80	760 576,23
Software	510 946,30	-57 530,80	453 415,50
Drobný dlouhodobý nehmotný majetek	307 160,73	0,00	307 160,73
II. Dlouh. hmotný majetek celkem	228 404 780,50	5 252 832,22	233 657 612,72
Pozemky	6 804 472,50	58 630,00	6 863 102,50
Umělecká díla, předměty a sbírky	327 750,00	-69 085,00	258 665,00
Stavby	158 343 884,37	15 339 169,80	173 683 054,17
Samostatné movité věci a soubory	17 851 761,59	2 191 326,48	20 043 088,07
Pěstitelské celky trvalých porostů	569 723,80	0,00	569 723,80
Drobný dlouhodobý hmotný majetek	28 478 555,54	-2 421 024,95	26 057 530,59
Nedokončený dlouhodobý hmotný majetek	15 626 324,70	-9 748 576,11	5 877 748,59
Poskytnuté zálohy na dlouhodobý hmotný majetek	402 308,00	-97 608,00	304 700,00
III. Dlouhodobý finanční majetek	2 568 336,55	0,00	2 568 336,55
IV. Oprávky k dlouhodobému majetku celkem	-51 548 305,52	-2 904 901,85	-54 453 207,37
B. Krátkodobý majetek celkem	63 279 791,28	7 656 640,72	70 936 432,00
I. Zásoby	3 528 842,08	-2 816 775,30	712 066,78
Materiál na skladě	935 770,35	-511 634,23	424 136,12
Zboží na skladě a v prodejnách	2 593 071,73	-2 305 141,07	287 930,66
II. Pohledávky celkem	31 895 535,98	5 512 058,44	37 407 594,42
Odběratelé	8 147 423,88	7 803 775,61	15 951 199,49
Poskytnuté provozní zálohy	4 175 446,95	395 504,97	4 570 951,92
Ostatní pohledávky	1 562 388,30	-215 466,97	1 346 921,33
Pohledávky za zaměstnanci	168 038,80	-15 578,80	152 460,00
Jiné a ostatní pohledávky	17 827 151,05	-2 441 089,37	15 386 061,68
Daň z příjmu	15 087,00	-15 087,00	
III. Krátkodobý finanční majetek celkem	20 203 121,91	5 982 478,72	26 185 600,63
Pokladna	1 093 796,00	476 314,50	1 570 110,50
Ceniny	129 597,40	12 408,60	142 006,00
Účty v bankách	18 979 728,51	5 493 755,62	24 473 484,13
IV. Jiná aktiva celkem	7 652 291,31	-1 021 121,14	6 631 170,17
Aktiva celkem	243 522 709,84	9 947 040,29	253 469 750,13

Pasiva	Stav k 1. 1. 2004	Pohyb v roce 2004	Stav k 31. 12. 2004
A. Vlastní zdroje celkem	199 996 532,10	13 948 510,03	213 945 042,13
I. Jmění celkem	203 057 372,03	9 662 958,07	212 720 330,10
Vlastní jmění	200 752 052,23	8 382 079,99	209 134 132,22
Fondy	2 305 319,80	1 280 878,08	3 586 197,88
II. Výsledek hospodaření celkem	-3 060 839,93	4 285 551,96	1 224 712,03
Účet výsledku hospodaření	0,00	476 446,18	476 446,18
Výsledek hospodaření ve schvalovacím řízení	280 837,00	-280 837,00	0,00
Nerozdělený zisk, neuhrazená ztráta minulých let	-3 341 676,93	4 089 942,78	748 265,85
B. Cizí zdroje celkem	43 526 177,74		39 524 708,00
II. Dlouhodobé závazky	0,00	-3 947 764,40	124 829,00
III. Krátkodobé závazky	39 838 487,82		39 399 879,00
Dodavatelé	5 412 548,11	-1 309 272,80	4 103 275,31
Přijaté zálohy	2 821 700,43	-45 954,97	2 775 745,46
Ostatní závazky	5 782 652,05	388 464,30	6 171 116,35
Zaměstnanci	380 789,00	-26 794,00	353 995,00
Závazky k ins. sociálního zabezpečení a veřejného zdravotního pojištění	2 883 333,00	251 665,00	3 134 998,00
Ostatní a jiné závazky	22 557 465,23	-3 205 871,93	19 351 593,30
IV. Jiná pasiva celkem	3 687 689,92	-178 534,34	3 509 155,58
Pasiva celkem	243 522 709,84	9 947 040,29	253 469 750,13

Porovnání celkových nákladů DCHB v letech 2003 a 2004

	2003 (tis. Kč)	%	2004 (tis. Kč)	%	Index
Náklady celkem	213 606	100,00	227 404	100,00	1,065
Mzdové náklady	85 530	40,04	97 881	43,04	1,144
OON	4 493	2,10	5 080	2,23	1,131
Odvody – sociální a zdravotní	30 742	14,39	35 273	15,51	1,147
Ostatní náklady	8 103	3,79	7 525	3,31	0,929
Spotřeba materiál a energie	45 469	21,29	41 747	18,36	0,918
Náklady na služby	33 613	15,74	33 847	14,88	1,007
Odpisy	5 656	2,65	6 051	2,66	1,070

Porovnání celkových výnosů DCHB v letech 2003 a 2004

	2003 (tis. Kč)	%	2004 (tis. Kč)	%	Index
Výnosy celkem	213 887	100,00	227 880	100,00	1,065
Vlastní výkony a služby	42 709	19,97	42 231	18,53	0,989
Tržby za služby od zdr. poj.	43 091	20,15	48 833	21,43	1,133
Dotace od ministerstev	63 435	29,66	50 028	21,95	0,789
Dotace od krajů	6 433	3,01	30 695	13,47	4,771
Dotace od obcí	26 080	12,19	30 501	13,38	1,170
Ostatní dotace	6 212	2,90	5 793	2,54	0,933
Sbírky církevní	2 764	1,29	2 063	0,91	0,746
Dary	9 691	4,53	7 924	3,48	0,818
Ostatní výnosy	13 472	6,30	9 812	4,31	0,728

Struktura



Biskupství brněnské

Mons. Vojtěch Cikrle, biskup brněnský

Vedení Diecézní charity Brno

o. Josef Zouhar, prezident DCHB
Ing. Mgr. Oldřich Haičman, ředitel DCHB
o. Pavel Koutník, duchovní asistent DCHB

Vedení oblastních charit a diecézních středisek

Mgr. Jana Sedláková, ředitelka OCH Blansko
Ing. Stanislav Vlach, ředitel OCH Brno
Ing. Josef Gajdoš, ředitel OCH Břeclav
Václav Salajka, ředitel OCH Hodonín
Ing. Mgr. Bc. Petr Švíka, ředitel OCH Jihlava – do 6/2004
Mgr. Michal Novotný, ředitel OCH Jihlava
Mgr. Petr Jašek, ředitel OCH Třebíč
Mgr. Evžen Adámek, ředitel OCH Znojmo
Ing. Jana Zelená, ředitelka OCH Žďár nad Sázavou
Ing. Jaromír Bílý, ředitel Domu léčby bolesti s hospicem sv. Josefa
Ing. Marie Jedovnická, vedoucí Zdravotnických potřeb u sv. Jakuba – do 11/2004

Sekretariát Diecézní charity Brno

Lucie Maděryčová, asistentka ředitele
Ing. Marie Sendlerová, ekonomka
Bc. Marie Baráková, samostatná finanční účetní
Hana Ondráčková, finanční účetní, pokladní
Jana Knoflíčková, finanční účetní, archivářka
Ilona Rulišková, vedoucí mzdová účetní – od 2/2004
Jarmila Musilová, mzdová účetní
Jitka Pištěláková, mzdová účetní
MUDr. Danuše Makešová, lékařka-metodička
Mgr. Petr Konzal, asistent pro komunikaci a informatiku
Antonín Konzal, dobrovolný asistent pro práci s dárči
Mgr. Diana Tuyet-Lan Kosinová, asistentka pro PR a dobrovolnictví – do 5/2004
Mgr. Lucie Kolářová, diecézní koordinátorka Tříkrálové sbírky, asistentka pro PR a dobrovolnictví – od 5/2004
Mgr. Štěpánka Jakešová, Ma.S.W., projektová manažerka
Mgr. Pavel Filo, asistent pro migraci a humanitární pomoc
Ing. Luděk Vala, civilní služba



Několik zaměstnanců Sekretariátu DCHB v Den charity (11. října 2004) na brněnském Náměstí Svobody.
Zleva: M. Sendlerová, M. Baráková, P. Filo, L. Kolářová, O. Haičman – ředitel, P. Konzal

Historie

Počátky Charity v brněnské diecézi sahají až do roku 1921, kdy se v Brně sešli zástupci katolických spolků a založili Ústředí křesťanské charity. Touto iniciativou byly připraveny podmínky k vytvoření diecézního Svazu charity, který vznikl 14. března 1922. Největšího rozvoje dosáhla Charita koncem čtyřicátých let, kdy spravovala více než padesát zařízení o celkové kapacitě tři tisíce míst. Její činnost pak byla násilně zastavena totalitním režimem.

Charita ve svém původním významu byla znovuobnovena v únoru roku 1992 brněnským biskupem Mons. Vojtěchem Cikrlem a od té doby působí na území brněnské diecéze (region Jihomoravského kraje a části kraje Vysočina). V současnosti Diecézní charita Brno zaměstnává více než osm set profesionálních pracovníků, spolupracuje s tisícovkou stálých dobrovolníků a v roce 2004 poskytla služby více než 20 tisícům klientů v sedmi desítkách středisek pomoci.

Sekretariát

Funkci základního ekonomického, právního a metodického servisu v DCH Brno plní sekretariát DCH Brno. Koordinuje vzdělávání a aktivity celodiecézního charakteru (diecézní projekty). Jeho úkolem je zaštiťovat pracovníky jednotlivých oborů po stránce odborné, legislativní a ekonomické.

Sekretariát tvoří správa, ekonomické oddělení a metodického vedení zdravotnických a sociálních aktivit (odborná kolegia sdružující vedoucí projektů/středisek dle zaměření služby).

Diecézní střediska

Zdravotnické potřeby u sv. Jakuba

DCH Brno provozovala prodejnu a výdejnu Zdravotnických potřeb u sv. Jakuba, kterou Charita získala privatizací Lékárenské služby města Brna. V říjnu 2004 přešla správa prodejny z důvodu legislativní změny týkající se započítávání zdanitelného DPH pod společnost SANSIMON, s.r.o. (tel. 545 213 456, info@sansimon.cz).

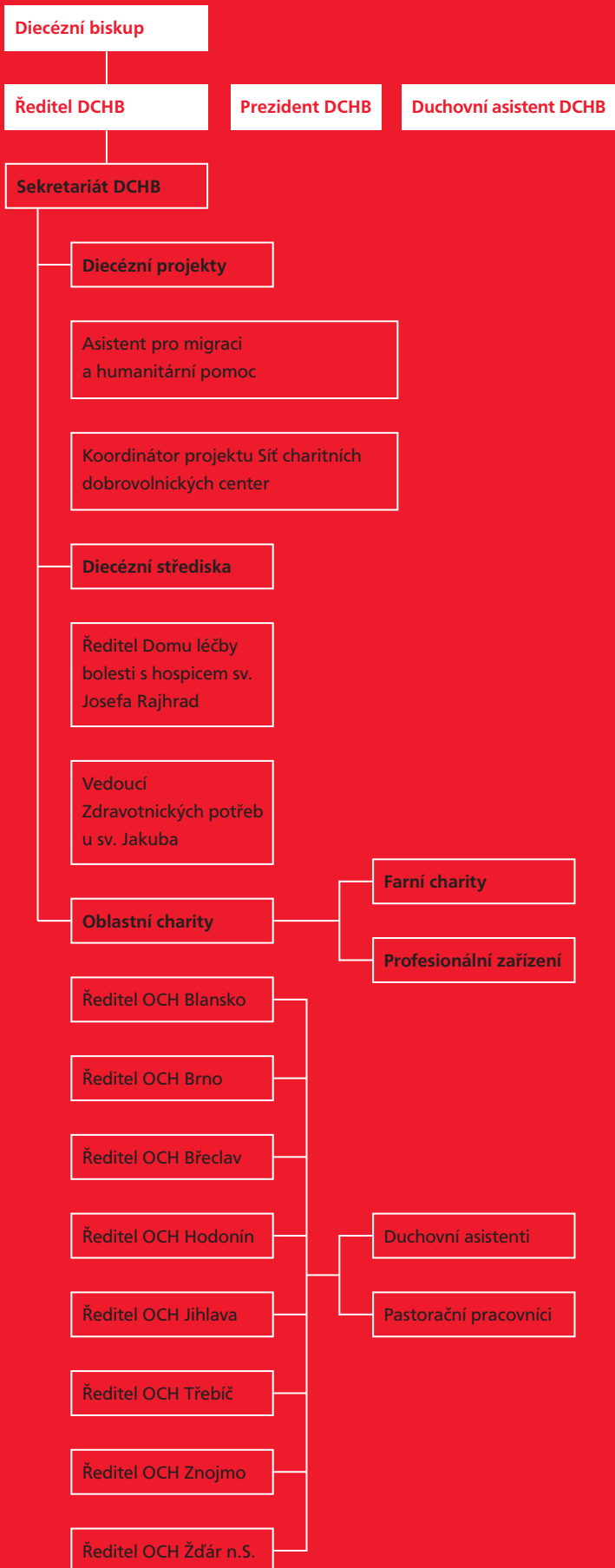
Dům léčby bolesti s hospicem sv. Josefa v Rajhradě u Brna
(viz – Pomoc těžce nemocným)

Diecézní projekty

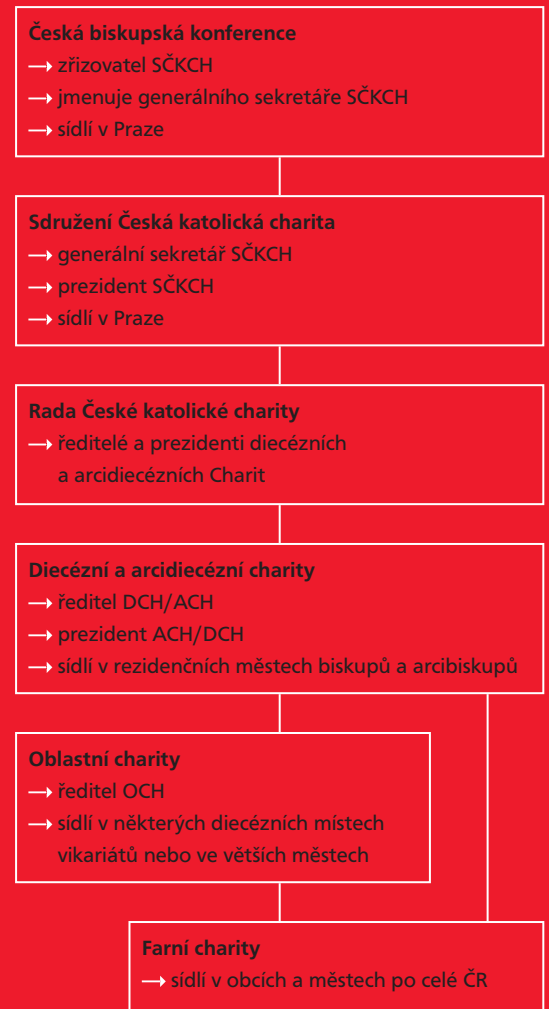
Síť charitních dobrovolnických center na území jižní Moravy
(viz – Charitní dobrovolnická centra)

Oddělení migrace a humanitární pomoci
(viz – Pomoc migrantům a uprchlíkům, Humanitární pomoc)

Organizační schéma



Organizační struktura Charity v ČR





Brno, spol. s r.o.

auditorské, daňové a poradenské služby
člen PKF worldwide



Zpráva auditora pro ředitele účetní jednotky Diecézní charita Brno

Provedli jsme audit přiložené řádné účetní závěrky účetní jednotky Diecézní charita Brno se sídlem Brno, tř. Jaroše 9, IČ 44990260, zastoupené ředitelem Ing. Oldřichem Haičmanem, k 31. 12. 2004. Předmět činnosti účetní jednotky je uveden v příloze této účetní závěrky. Za sestavení účetní závěrky je odpovědný statutární orgán účetní jednotky. Naší úlohou je vydat na základě auditu výrok k této účetní závěrce.

Audit jsme provedli obvyklými postupy v souladu se zákonem o auditorech a auditorskými směrnicemi Komory auditorů České republiky. Tyto směrnice požadují, aby byl audit naplánován a proveden tak, aby auditor získal přiměřenou jistotu, že účetní závěrka neobsahuje významné nesprávnosti. Audit zahrnuje výběrovým způsobem provedené ověření úplnosti a průkaznosti částek a informací uvedených v účetní závěrce. Audit rovněž za-

hrnuje posouzení použitých účetních postupů a metod, včetně významných odhadů učiněných účetní jednotkou a zhodnocení celkové prezentace účetní závěrky. Předmětem tohoto ověřování nebyla výroční zpráva účetní jednotky za rok 2004, protože k datu vydání auditorského výroku nebyla zpracována. Jsme přesvědčeni, že provedený audit poskytuje přiměřený podklad pro vydání výroku „bez výhrad“.

Podle našeho názoru účetní závěrka podává ve všech významných ohledech věrný a poctivý obraz aktiv, závazků a vlastního kapitálu a finanční situace účetní jednotky Diecézní charita Brno k 31. 12. 2004 a výsledku hospodaření za rok 2004 v souladu se zákonem o účetnictví a příslušnými předpisy České republiky. Všechny významné skutečnosti byly odpovídajícím způsobem popsány v příloze této účetní závěrky.

V Brně dne 6. června 2005

Ing. Lenka Klusáková
osvědčení č. 0656 o zápisu
do seznamu auditorů vedeném KA ČR



HZ Brno, spol. s r. o.
osvědčení č. 416 o zápisu
do seznamu auditorských společností vedeném KA ČR
Nové Sady 27, 602 00 Brno
zastoupená
Ing. Zdeňkem Řeřuchou – jednatelem

Poděkování

Charita je organizací, která se nezaměřuje na hmotný zisk. Při udržování kvality a profesionality jednotlivých zařízení se však její služba bez finančních prostředků neobejde. Bez individuálních a firemních dárců by některé z našich projektů nemohly být realizovány.

Svou každodenní práci chceme posilovat důvěrou, kterou jsme od Vás získali.

Děkujeme všem dárcům, příznivcům, partnerským organizacím, spolupracujícím institucím, donátorům, sponzorům a dobrovolníkům za jejich podporu, pomoc a nasazení v roce 2004.

Diecézní charita Brno

Tř. Kpt. Jaroše 9, 661 35 Brno

tel. 545 213 456, fax 542 213 261

e-mail dchbrno@caritas.cz, www.dchbrno.caritas.cz

číslo příspěvkového účtu 1583741621/0100 KB Brno-město

Sponzoři



JMP Jihomoravská
plynárenská



Za informování o naší činnosti děkujeme

Český rozhlas Brno

Brno – magazín

Rádio Proglas

Rovnost

MF Dnes – jižní Morava

Česká televize Brno

Televize FATEM

Katolický týdeník

Sítě charitních činností

-  Domovy pro seniory
-  Charitní ošetrovatelská a pečovatelská služba
-  Pomoc lidem s postižením
-  Pomoc lidem bez domova
-  Pomoc těžce nemocným
-  Pomoc matkám s dětmi v tísni
-  Pomoc migrantům a uprchlíkům
-  Charitní poradenství a krizová intervence
-  Střediska pro práci s romskou komunitou
-  Střediska pro prevenci drogových závislostí
-  Humanitární pomoc
-  Ostatní střediska pomoci
-  Charitní dobrovolnická centra