



Diecézní  
charita Brno

Výroční zpráva  
2006



## Slovo na úvod

### Vážení pracovníci, dobrovolníci, příznivci a podporovatelé Charity,

Výroční zpráva za rok 2006 Diecézní charity Brno hovoří v číslech o počtech lidí, kterým pomohla, o zástupcích pracovníků a dobrovolníků, kteří každý den nasazovali svoje úsilí k službě pro druhé. Dozvíte se z ní také o množství nezměrných darů, podpor a přímlov, které jí byly věnovány, aby pomáhala lidem v nouzi.

Všichni, kdo nasazovali své síly v Charitě, tuto službu dělali s nadšením a s vědomím poslání milosrdné lásky církve bližnímu v nouzi. V dnešním světě nejsou lidé v tísní a ti kdo jim pomáhají, příliš ceněni. Dnešní společnost uznává spíše bohaté a úspěšné. Avšak lidé, kteří se dokážou podělit o solidaritu s potřebnými, jsou nejbohatšími a nejúspěšnějšími v srdcích těch, kterým pomohli. A právě jim je věnována tato výroční zpráva jako projev ocenění a poděkování za všechny skutky, které zůstaly očím skryté.

Přeji všem pracovníkům, dobrovolníkům, dobrodincům a podporovatelům Charity, abychom vždy přednostně viděli nouzi našich bližních, než úspěch dnešního světa.



Ing. Mgr. Oldřich Haičman,  
ředitel Diecézní charity Brno

## Poslání

Na základě hodnot křesťanské lásky k bližnímu a vědomí lidské důstojnosti nabízí Diecézní charita Brno pomocnou ruku těm nejpotřebnějším – lidem, kteří se sami o sebe nemohou postarat, ať již v důsledku stáří, fyzického či duševního handicapu nebo nepříznivých sociálních podmínek. Charita zároveň usiluje, aby vůči lidskému utrpení a nouzi nezůstávala lhostejná celá společnost.

Diecézní charita Brno vyvíjí činnost především v oblasti sociální a zdravotní péče, tuzemské i zahraniční humanitární pomoci a v podporování základních lidských práv a svobod.

Finanční a hmotné prostředky získává Diecézní charita Brno od dárců, orgánů státní správy a místních samospráv, z církevních sbírek, od nadací a nadačních fondů, z výnosů vlastní činnosti a benefičních akcí.

Každá část je nezbytná, aby mohl  
být vytvořen celek. Všechna slova jsou  
významná, aby dala smysl větě.

Také každý člověk je důležitý  
a potřebný pro tento svět.

## Charitní ošetrovatelská a pečovatelská služba

Jednou z nejdůležitějších služeb Charity je poskytování domácí zdravotní péče a pečovatelské služby. Po znovuoživení charitní činnosti v devadesátých letech minulého století se právě střediska CHOPS nejdynamičtěji rozšířily téměř ve všech organizačních složkách Diecézní charity Brno.

Základním posláním této služby je nabídnout komplexní péči (zdravotní, sociální, psychologickou i duchovní) nemocným v jejich vlastním sociálním prostředí ve spolupráci s ošetřujícím lékařem a rodinou.

Jednotlivá střediska CHOPS jsou metodicky vedena odborným kolegiem zdravotnických činností.

### Ošetrovatelská služba

Je určena lidem s dlouhodobým i akutním onemocněním, starým i opuštěným lidem a všem, kdo odborné ošetření a pomoc nezbytně potřebují. Domácí prostředí působí pozitivně na psychiku klienta a výrazně přispívá ke zlepšení jeho zdravotního stavu. Odbornou ošetrovatelskou službu zajišťují erudované zdravotní sestry dle určení způsobu léčby příslušným ošetřujícím lékařem. Služba je poskytována v rozsahu od jednoduchých ošetrovatelských úkonů až po náročnou péči o pacienty trpící nevléčitelnou nemocí.

### Pečovatelská služba

Pomáhá lidem, kteří se ocitli v sociální nouzi a nejsou již schopni zvládat péči o sebe a svou domácnost vlastními silami. Je zaměřena na hygienu, stravování, pomoc při chodu domácnosti. Zajišťují ji pečovatelky – absolventky odborných sanitárních kurzů.

Ve všech střediscích je možné zapůjčit nejrůznějších rehabilitační a zdravotní pomůcky.

### Nové aktivity v roce 2006

V průběhu roku 2006 charitní ošetrovatelská a pečovatelská služba pokračovala ve své zavedené činnosti. Poskytovala komplexní služby lidem nemocným i v sociální nouzi. Během roku se CHOPS začala připravovat na nový zákon o sociálních službách, aby změny vyplývající z nového zákona pocítili lidé co nejméně.

### Kontakty

#### CHOPS Blansko

Sadová 2, 678 01 Blansko, tel. 516 410 825

#### CHOPS Blansko, pobočka Boskovice

Sušilova 1734, 680 01 Boskovice, tel. 516 455 294

#### CHOPS Brno

Žižkova 3, 602 00 Brno, tel. 545 230 178

#### CHOPS Rajhrad, Dům léčby bolesti s hospicem sv. Josefa

Jiráskova 47, 664 61 Rajhrad u Brna, tel. 547 232 223

#### CHOPS Tišnov

tel. 549 410 779, mobil 737 220 084

#### CHOPS Břeclav

Seniorů 1, 690 03 Břeclav, tel. 519 326 143

#### CHOPS Jihlava

Jakubské nám. 2, 586 01 Jihlava, tel. 567 563 675

#### CHOPS Třebíč

Leopolda Pokorného 15, 674 01 Třebíč, tel. 568 821 290



Studánku dej mi  
blízko u lesa

**CHOPS Třebíč, pobočka Jemnice**

mobil 776 257 811

**CHOPS Třebíč, pobočka Náměšť nad Oslavou**

Rapotice 107, mobil 604 737 001

**CHOPS Znojmo**

Dolní Česká 1, 669 02 Znojmo, tel. 515 261 191, mobil 604 294 176

**CHOPS Znojmo, pobočka Moravský Krumlov**

Znojmská 235, 672 01 Moravský Krumlov, tel. 515 322 444

**CHOPS Žďár nad Sázavou**

Studentská 4, 591 01 Žďár nad Sázavou, tel. 566 626 041

**CHOPS Žďár nad Sázavou, pobočka Nové Město na Moravě**

Vratislavovo nám. 12, 592 31 Nové Město na Moravě, tel. 566 615 431

**CHOPS Žďár nad Sázavou, pobočka Velké Meziříčí**

Poříčí 11, 594 01 Velké Meziříčí, tel. 566 522 442/kl. 183, mobil 777 278 193

**CHPS Bystřice nad Pernštejnem**

Sídliště II/643, 593 01 Bystřice nad Pernštejnem, tel. 566 552 437, mobil 777 155 374

CHPS	Blansko	Brno	Břeclav	Jihlava	Třebíč	Znojmo	Bystřice n/P	Celkem
Počet klientů CHPS	304	216	315	24	30	85	310	1 284
Klienti P/ČP/N v %*	79/15/6	6/74/20	7/83/10	16/75/9	5/46/49	2,2/70,6/27	62/36/2	×
Počet návštěv	25 665	8 019	25 155	1 588	1 884	5 960	24 137	92 408
Přepočtený počet pracovníků	12,5	12,5	5,00	1,2	2,20	5,25	12,45	64
Počet pečovatelských úkonů	32 154	19 377	54 371	26 849	4 284	110 527	41 095	288 657
Průměrná doba návštěvy (h)	0,59	3,26	0,75	0,78	1,25	1,46	0,9	1,28
Náklady na 1 hodinu p. p.	131,78	108,46	264,00	154,15	117,00	126,9	163,65	152,28
<b>Celkové náklady</b>	<b>3 025 170</b>	<b>3 115 688</b>	<b>4 236 929</b>	<b>340 477</b>	<b>559 216</b>	<b>1 105 667</b>	<b>3 554 945</b>	<b>15 938 092</b>

CHOS	Rajhrad	Blansko	Brno	Břeclav	Jihlava	Třebíč	Znojmo	Žďár	Celkem
Počet klientů CHOS	369	550	229	339	636	463	733	324	3 643
Klienti P/ČP/N v %*	54/27/19	1/91/8	1,31/94,32/4,37	2/69/29	4/75/21	6/86/8	14/63/23	13/71/16	×
Počet návštěv	10 394	21 303	7 546	22 716	42 556	23 783	36 067	25 535	189 900
Přepočtený počet pracovníků	8,00	11,00	7,00	10,45	16,75	15,53	13,13	9,43	70,96
Počet zdravotnických úkonů	19 640	29 716	10 987	50 378	72 594	39 439	56 977	40 093	319 824
Průměrná doba návštěvy (h)	0,70	0,68	1,84	0,70	0,64	1,05	0,80	0,51	0,89
Náklady na 1 hodinu p. p.	206,00	189,57	180,42	236,00	205,7	176,24	167,00	269,72	203,53
<b>Celkové náklady</b>	<b>3 899 827</b>	<b>4 352 022</b>	<b>2 616 890</b>	<b>4 288 706</b>	<b>8 337 315</b>	<b>5 650 860</b>	<b>7 096 491</b>	<b>3 512 491</b>	<b>39 754 601</b>

\* P = pohybliví; ČP = částečně pohybliví, N = nepohybliví

## Podpora lidí se zdravotním postižením

Každý člověk má ve společnosti své místo a zaslouží si plnohodnotný život. Hlavním posláním služeb na podporu lidí se zdravotním postižením je pomoc při překonávání překážek i případných omezení, které může handicap s sebou přinášet. Snahou je co nejvíce začlenit lidi s postižením do komunity, rodiny a společnosti. Služby jsou určeny osobám s mentálním postižením, s autismem, tělesným a smyslovým postižením, s kombinovanými vadami, zdravotně oslabeným a rovněž lidem s duševním onemocněním.

V závislosti na druhu postižení a individuálních potřebách zajišťují střediska pracovní, sociální a speciální pedagogickou pomoc. V řadě případů je poskytována i pracovní terapie, rehabilitační, logopedická, psychologická či duchovní péče. Součástí programů jsou rovněž kulturní, společenské akce, rehabilitační ozdravné pobyty v přírodě, odpolední zájmové činnosti, prázdninové ozdravné pobyty a rehabilitace v bazénu. Sociální, psychologické a právní poradenství je poskytováno nejen lidem se zdravotním postižením, ale také jejich rodinám.

Poplatky za služby jsou stanoveny organizačním řádem jednotlivých zařízení.

V zájmu co nejvyšší kvality poskytovaných služeb jsou střediska metodicky vedena kolegiem služeb pro podporu tělesného a duševního zdraví.

### Typy služeb

- denní stacionáře
- střediska pracovní terapie neboli sociální rehabilitace
- respitní péče
- chráněné dílny (klient má status zaměstnance)
- chráněná bydlení
- poradny
- centra na podporu duševního zdraví
- raná péče
- osobní asistence

### Nové projekty a aktivity v roce 2006

Posláním Sociální rehabilitace Znojmo – Ateliéru Samuel, který vznikl v tomto roce, je vést osoby s mentálním, tělesným postiže-

	Emanuel	Betany – stacionář	Betany – model. byty	Eff
Počet klientů	12	30	10	
Kapacita zařízení	15	30	6	
Přepočtený počet pracovníků	3,83	7,23	2,93	29,
Celkové náklady	1 524 850	2 572 885	1 011 859	10 969

ním a kombinovanými vadami k co největší samostatnosti a podporovat je v rámci jejich možností v začleňování do společnosti.

Součástí práce s uživateli je například nácvik soběstačnosti (úklid, poznávání hodnoty peněz, vaření, psaní životopisu, oprava oděvů apod.), volnočasové aktivity, výchovné, vzdělávací a aktivizační činnosti (pletení košíků, výroba svíček, šití, tkaní atd.), dále pomoc při uplatňování práv, oprávněných zájmů a při obstarávání osobních záležitostí (zajištění logopedie, pomoc při vyřizování příspěvků na služby, pomoc při získání sociálního bytu aj.)

V tomto roce vznikla ve Znojmě rovněž Poradna pro osoby se zdravotním postižením.

### Kontakty

**Pěkná Modrá – centrum na podporu duševního zdraví**

Soukupovo nám. 91, 679 11 Doubravice nad Svitavou, tel. 516 432 731

**Betany – denní stacionář**

Dukelská 12, 680 01 Boskovice, tel. 516 453 829

**Stacionář Emanuel**

U Lázní 1734, 680 01 Boskovice, tel. 516 454 604

**Effeta pro lidi s mentálním postižením a autismem**

Pracovní terapie, Holzova 7, 628 00 Brno-Líšeň, tel. 544 211 001

Denní stacionář, Strnadova 14, 628 00 Brno-Líšeň, tel. 544 233 592

**Chráněné bydlení sv. Michaela**

Gorkého 34, 602 00 Brno, tel. 549 212 692

Žabovřeská 6, 603 00 Brno, tel. 543 247 962

**Denní stacionář Úsměv**

Gen. Sochora 705, 674 01 Třebíč, tel. 568 851 088

**Denní centrum duševního zdraví Paprsek naděje**

Leopolda Pokorného 15, 674 01 Třebíč, tel. 568 821 625

**Osobní asistence**

Leopolda Pokorného 15, 674 01 Třebíč, tel. 568 821 290

**Chráněné bydlení**

Leopolda Pokorného 15, 674 01 Třebíč, tel. 568 821 290

**Středisko rané péče**

Gen. Sochora 705, Třebíč 674 01, tel: 568 851 402

**Denní stacionář sv. Damiána**

Mašovická 10, 669 02 Znojmo-Hradiště, tel. 515 220 204

**Chráněné dílny Znojmo**

Palackého 13, 669 02 Znojmo, tel. 515 260 082

**Chráněná dílna sv. Kláry Znojmo**

Dolní Česká 1, 669 02 Znojmo, tel. 515 244 430

**Poradna pro osoby se zdravotním postižením**

Dolní Česká 1, 669 02 Znojmo, tel. 515 221 88

**Klub v 9 – centrum služeb pro podporu duševního zdraví**

Okružní 1, 591 01 Žďár nad Sázavou, tel. 566 629 319

**Nesa – denní stacionář**

Čechova 1660/30, 594 01 Velké Meziříčí, tel. 566 523 884

# A nehlubokou Jenom na dlaň vody

## Dobrovolnická činnost

Dobrovolníci se zapojují téměř do všech typů charitních služeb. Díky nezištné pomoci a podpoře dobrovolníků může Charita více a kvalitněji rozvíjet svou činnost.

eta	Damián	Papsek Třebíč	Úsměv Třebíč	Pěkná modrá	CHB Brno	Nesa Velké Meziříčí	Klub v 9 ZR	CHD Klára	Osobní asist. Třebíč	Osobní asist. ZN	Soc. rehab. Znojmo	Celkem
52	24	51	38	83	32	12	24	33	42	27	9	479
55	22	15	30	15	34	11	30	30	3	25	12	333
63	9,70	2,84	5,89	2,88	21,17	5,02	3,61	3,64	5,54	7,34	4,08	115,33
115	3 042 831	960 046	2 783 789	1 187 560	8 001 254	1 989 980	1 434 964	1 039 197	1 536 242	1 934 677	2 176 692	42 165 942

Systematickou práci s dobrovolníky a metodické vedení zajišťuje síť charitních dobrovolnických center v celé brněnské diecézi. V každé oblastní charitě funguje jedno dobrovolnické centrum s profesionálním pracovníkem – koordinátorem dobrovolníků. Ten každodenně pracuje s dobrovolníky, zajišťuje nábor, přijetí, odborné proškolení, vedení, zapojení do konkrétní dobrovolné činnosti, supervizi a motivaci dobrovolníků. Dobrovolnické centrum při sekretariátu Diecézní charity Brno metodicky vede, školí a koordinuje ostatní dobrovolnická centra při oblastních charitách.

#### Nejčastěji využívané aktivity a služby dobrovolníků v rámci DCHB:

- asistence při terapii, rehabilitaci a jiné péči o klienty
- doprovod při docházení klientů do zařízení
- partnerské dobrovolnictví (tzv. „dělání“ společnosti klientům, pomoc s vyplněním volného času)
- pomoc při pobytových akcích pro klienty
- pomoc v chráněných dílnách
- volnočasové aktivity pro klienty
- uspořádání různých festivalů, workshopů, táborů a víkendových pobytových akcí pro klienty
- pravidelné cykly besed a přednášek, apod.

V roce 2003 DCHB získala akreditaci Ministerstva vnitra ČR dle zákona č. 198/2002 Sb. o dobrovolnické službě, pro realizaci dvou programů:

- Služby poskytované dobrovolníky klientům sociálních a zdravotnických zařízení DCHB
- Dobrovolnictví v rámci sbírkových a benefičních akcí ve prospěch klientů sociálních a zdravotnických zařízení DCHB.

Tato akreditace bude trvat do roku 2009.

Od roku 2006 funguje v rámci diecéze projekt „Dobrovolnictví – nástroj integrace v sociálních službách a krizové pomoci“. Projekt bude trvat 21 měsíců a je spolufinancován Evropskou unií, státním rozpočtem České republiky, Jihomoravským krajem a krajem Vysočina. Cílem projektu je podpořit životní podmínky obyvatel se zřetelem na snížení nárůstu počtu sociálně vyloučených osob a zvýšit jejich šanci na sociální integraci v rámci diecéze. To vše prostřednictvím aktivního zapojení dobrovolníků pod vedením profesionálních koordinátorů dobrovolníků. Dalším cílem je propagace dobrovolnictví široké veřejnosti.

#### Dobrovolníci na střediscích

Dobrovolnické centrum	Počet krátkodobých dobrovolníků	Počet dlouhodobých dobrovolníků
DC Blansko	11	20
DC Brno	0	99
DC Hospic Rajhrad	23	30
DC Břeclav	108	31
DC Hodonín	9	14
DC Jihlava	11	24
DC Třebíč	22	13
DC Znojmo	10	34
DC Žďár nad Sázavou	112	34
DC při Sekretariátě DCHB	0	26
<b>Celkem</b>	<b>306</b>	<b>325</b>

#### Počty dobrovolníků na sbírkách

Tříkrálová sbírka	8 211
Akce cihla	90
Brněnská cihla	150
Strom splněných přání Brno	80
Výstava Špilberk	40
Módní přehlídka Brno	13
Den Charity	10
Vagónová sbírka Hodonín	7
Akce „Darovaná cihla“ Třebíč	88
<b>Celkem</b>	<b>8 689</b>

#### Kontakty

##### DC Se DCHB, Diecézní charita Brno

tř. Kpt. Jaroše 9, 661 35 Brno, tel. 538 700 959, petra.kovarikova@caritas.cz

##### DC Dům léčby bolesti s hospicem sv. Josefa

Jiráskova 47, 664 61 Rajhrad u Brna, tel. 547 232 223, dobrovolnici@dlbsh.cz

##### DC OCH BLANSKO, Oblastní charita Blansko

Komenského 19, 678 01 Blansko, tel. 516 417 351, dobrovolnici.blansko@caritas.cz

##### DC OCH BRNO, Oblastní charita Brno

Žižkova 3, 602 00 Brno, tel. 545 210 672, dobrovolnici.brno@caritas.cz

##### DC OCH BŘECLAV, Oblastní charita Břeclav

Svatoplukova 18, 690 02 Břeclav, tel. 519 331 443, dobrovolnici@charita.bvx.cz

##### DC OCH HODONÍN, Oblastní charita Hodonín

Sadová 1, 695 01 Hodonín, tel. 518 344 380, dobrovolnici.hodonin@caritas.cz

##### DC OCH JIHLAVA, Centrum U Větrníku

U Větrníku 17, 586 01 Jihlava, tel. 567 563 671, dobrovolnici@caritas.ji.cz



DC OCH TŘEBÍČ, Oblastní charita Třebíč  
Leopolda Pokorného 15, 674 01 Třebíč, tel. 568 821 290,  
dobrovolnici.trebic@caritas.cz

DC OCH ZNOJMO, Oblastní charita Znojmo  
Dolní Česká 1, 669 02 Znojmo, tel. 515 220 768,  
dobrovolnici.znojmo@caritas.cz

DC OCH Žďár nad Sázavou  
Horní 22, 591 01 Žďár nad Sázavou, tel. 566 626 640, dc.zdar@caritas.cz

## Tříkrálová sbírka

Tradiční akcí, při které se krátkodobě aktivizují stovky dobrovolníků, je Tříkrálová sbírka. Její šestý ročník přinesl v brněnské diecézi výtěžek 11,9 milionu korun. Ačkoli byla tato suma nepatrně nižší než v předchozím roce, jenž byl značně ovlivněn vlnou solidarity dárců s oběťmi tsunami v jihovýchodní Asii, považujeme to za veliký úspěch. Díky tomu bylo podpořeno téměř devět desítek středisek a projektů na pomoc lidem v nouzi.

Oblast	Výtěžek 2006 (v Kč)	Výtěžek 2005 (v Kč)
Blansko	854 257,50	892 811,00
Brno-město	1 276 534,50	1 296 141,50
Brno-venkov	2 265 030,00	2 254 973,50
Břeclav	1 276 404,50	1 345 929,50
Hodonín	1 717 705,50	1 849 538,00
Jihlava	753 984,00	825 592,50
Třebíč	1 177 201,00	1 168 514,50
Znojmo	965 439,00	981 735,50
Žďár n. Sázavou	1 578 645,00	1 500 002,00
<b>Celkem</b>	<b>11 865 201,00</b>	<b>12 115 238,00</b>

Oblast	Počet pokladniček/ skupinek 2006	Počet pokladniček/ skupinek 2005
Blansko	229	193
Brno-město	274	248
Brno-venkov	400	378
Břeclav	301	276
Hodonín	436	390
Jihlava	246	220
Třebíč	280	328
Znojmo	252	227
Žďár n. Sázavou	319	303
<b>Celkem</b>	<b>2 737</b>	<b>2 563</b>

A do ní žabku,  
která vodu  
čistí

## Pomoc pro matky s dětmi v tísní

Demografický vývoj v naší zemi stále hovoří o zvyšujícím se ale přesto nízkém nárůstu nově narozených dětí. Charita klade silný důraz na ochranu matek a dětí. Vnímá to jako ochranu života. Ženy se v současné době stále častěji potýkají s těžkou životní situací, kterou mnohdy nedokážou řešit vlastními silami. Tato situace způsobuje, že se například nemohou postarat o děti bez asistence další osoby nebo se staly oběťmi domácího násilí. Tyto problémy často doprovází sociální, bytová či jiná hmotná tíseň.



Charita nabízí řešení v podobě azylového bydlení a profesionální asistence ze strany domova, přičemž ponechává klientkám prostor pro jejich vlastní rozhodování. V naléhavých případech jsou v domovech k využití tzv. krizová lůžka – nouzové ubytování na krátkou dobu. Dlouhodobé ubytování se poskytuje na dobu nezbytně nutnou až do jednoho roku.

Součástí nabídky služeb je sociální, psychologické a právní poradenství, řada aktivizačních, popřípadě resocializačních programů, materiální výpomoc (charitní šatník, potraviny), výchovné programy a volnočasové aktivity, duchovní pomoc. Tyto motivují klientky k podílení se na řešení vlastní situace. Služby jsou odborně vedeny kolegiem rezidenčních služeb pro lidi v nouzi.

## Kontakty

### Centrum pro matku a dítě Blansko

Sladkovského 2b, 678 01 Blansko, tel. 516 411 400

### Domov pro matku a dítě Boskovice

Kpt. Jaroše 28, 680 01 Boskovice, tel. 516 411 966

### Domov sv. Markéty pro matky s dětmi v tísni Brno

Staňkova 47, 612 00 Brno, tel. 541 240 087

### Domov sv. Agáty pro matky s dětmi v nouzi Břeclav

Komenského 6, 690 02 Břeclav-Poštorná, tel. 519 331 455

### Domov pro matky v tísni Hodonín

Dukelských hrdinů 57, 695 01 Hodonín, tel. 518 321 497

### Domov pro matky v tísni Třebíč

Manž. Curieových 604, 674 01 Třebíč, tel. 568 828 766

### Domov pro matky v tísni Znojmo

Mašovická 10, 669 02 Znojmo-Hradiště, tel. 515 220 755

Domovy pro matky v tísni	Blansko	Boskovice	Brno	Hodonín	Třebíč	Břeclav	Znojmo	Celkem
Kapacita zařízení	25	11	100	20	45	42	15	258
Přepočtený počet pracovníků	6,00	9,29	15,94	5,69	6,60	7,00	4,92	55,44
Počet klientů na ubytování (děti a matky)	64	24	336	67	92	98	58	739
Počet klientů na poradenství	0	12	1 797	241	987	189	55	3 281
Počet osob – jiné služby (šatník)	0	0	1 208	182	902	98	61	2 451
<b>Celkové náklady</b>	<b>2 662 464</b>	<b>1 101 134</b>	<b>7 100 062</b>	<b>2 558 744</b>	<b>2 843 684</b>	<b>2 986 976</b>	<b>1 918 308</b>	<b>21 171 372</b>

## Podpora života menšin

Česká republika se čím dál více musí vyrovnat s nárůstem etnických menšin. Tyto často patří ke skupinám, které se potýkají s nedůvěrou a předsudky ze strany většinové společnosti. Charita proto usiluje o vytváření nediskriminačního prostředí, které umožňuje zachovat si odlišnost ale zároveň rozvíjet přijatelnost pro okolí. Aktivity jsou zaměřeny především na podporu romské komunity a směřují k prevenci sociálně patologických jevů formou nabídky volnočasových aktivit, prací v terénu, poradenstvím a podporou dialogu. Důraz je kladen na práci s dětmi, mládeží a rodinami (podpora při výchově, vzdělávání a smysluplném využití volného času). Speciální předškolní příprava také umožňuje rovnocenný vstup dětí do základních škol.

také volnočasové aktivity pro děti a mládež z romské, mongolské a vietnamské komunity.

Romské centrum v Jihlavě rozšířilo své aktivity o vzdělávání pro děti a mládež v předškolním a školním věku v návaznosti na projekt Park in Park a Malá řemesla se zaměřením na zvyšování šancí mladých lidí těžce uplatnitelných na trhu práce prostřednictvím rozvoje dovedností a odbornosti.

## Kontakty

### Okno dokořán – dům sociální intervence, Komunitní centrum Blansko

Komenského 19, 678 01 Blansko, tel. 516 411 583

### Romské centrum ERKO Jihlava

Joštova 3, 586 01 Jihlava, tel. 567 563 676, 602 505 198

### Romské centrum Třebíč

Leopolda Pokorného 15, Třebíč 674 01, tel. 568 821 625

## Nové projekty a aktivity v roce 2006

V tomto roce byl v rámci projektu Kořeny romské identity realizována komunitní práce především s romskými rodinami, ale

	Klubovna JI	Ambrela Třebíč	Puteren o Vudar Blansko	Celkem
Počet klientů	110	88	30	228
Přepočtený počet pracovníků	7,5	3,63	0,75	11,88
<b>Celkové náklady</b>	<b>2 316 611</b>	<b>1 471 927</b>	<b>187 555</b>	<b>3 976 093</b>

## Služby pro seniory

Staří jako dar, jako obohacení pro člověka i celou společnost – tak vnímá tento jev Charita. Proto další z priorit charitního poslání je poskytovat služby seniorům. Jejich cílem je zabezpečit co nejdůstojnější podmínky pro život ve stáří. Snahou je udržet největší možnou míru aktivity a samostatnosti člověka do co

nejvyššího věku. Způsob péče umožňuje rozvíjet aktivity jak fyzické, tak duševní i společenské, navzdory zdravotním či jiným omezením, a snaží se případné handicapy překonávat nebo ulehčovat život s nimi.

Součástí služeb je také aktivizace klientů v rámci pracovní a pohybové terapie, kulturních a společenských akcí, výletů apod.

Charita apeluje také na veřejnost, aby k stáří nabyla pozitivní postoj.

Služby pro seniory jsou metodicky vedeny odborným kolegiem služeb pro seniory a lidi se zdravotním znevýhodněním

## Typy služeb

### Domov pro seniory

Nepřetržitý provoz určený dlouhodobě nemocným a nemohoucím (DPS Kamenná).

### Penzion

Nepřetržitý provoz poskytující komplex rezidenčních služeb klientům; v případě zhoršení soběstačnosti klienta poskytuje penzion dle svých možností i další doplňující služby (Penzion Blansko).

### Dům s pečovatelskou službou

Jednosměnný provoz zajišťující péči nejen pro obyvatele domova, ale i pro klienty v obci; domovy zajišťují sociální, zdravotní i duchovní péči, snahou je co největší propojení péče v domovech s domácí péčí v terénu a denními centry pro seniory.

Úhrada za pobyt a služby v domovech se řídí vyhláškou MPSV č. 182/1991 Sb. a vyhláškou č. 82/1993 Sb. (Domov sv. Anežky, DPS Mutěnice, DPS Ratíškovice, DPS Bučovice, DPS Telč, DPS Luka nad Jihlavou, DPS Kamenice, DPS Kněžice, DPS Hrotovice, DPS Nížkov apod.)

### Domovinka

Denní stacionář pro seniory, v domácím prostředí aktivizuje seniory v zájmové a kulturní činnosti většinou v malých obcích (Dačice, Šardice, Třebíč).

## Nové projekty a aktivity v roce 2006

V roce 2006 zahájil činnost Domov pokojného stáří v Janštejně a Domov pokojného stáří ve Ždánicích.

### Kontakty

#### Domov pokojného stáří – Městský penzion

Pod Javory 32, 678 01 Blansko-Písečná, tel. 516 417 321

#### Denní a přechodný pobyt

Strnadova 14, 628 00 Brno-Líšeň, tel. 544 234 033

#### Domov sv. Anežky

Žižkova 3, 602 00 Brno, tel. 545 230 178

#### Domov pokojného stáří

Kamenná 29, 639 00 Brno, tel. 543 212 845

#### Domov pokojného stáří

Květná 379, 696 11 Mutěnice, tel. 518 370 388

#### Domov pokojného stáří

Dubňanská 1301, 696 02 Ratíškovice, tel. 518 36 82 23

#### Domov pokojného stáří

Slavkovská 33, 658 01 Bučovice, tel. 517 318 056

#### Domov pokojného stáří Ždánice

Zámecká 848, 696 32 Ždánice, tel. 518 633 817

#### Charitní domov pokojného stáří

Kamenice u Jihlavy 481, 588 23, tel. 567 273 308

#### Charitní domov pokojného stáří

Nová 690, 588 22 Luka nad Jihlavou, tel. 567 219 587

#### Charitní domov pokojného stáří sv. Alžběty

U Kláštera 2, 588 65 Nová Říše, tel. 567 318 172

#### Charitní domov pokojného stáří

Špitální 611, 588 56 Telč, tel. 567 213 418

# Na podzim povybírám napadané listí

#### Charitní domov pokojného stáří

Janštejn 101, 588 52, tel. 567 215 500

#### Domov pokojného stáří

675 29 Kněžice u Třebíče, tel. 568 885 597

#### Domov pro seniory a zdravotně postižené

F. B. Zvěřiny 217, 675 55 Hrotovice, tel. 568 860 868

#### Domov pokojného stáří

Nížkov 37, 592 12, tel. 566 675 321

#### Dům s pečovatelskou službou Bystřice

Sídlíště II./643, 593 01 Bystřice nad Pernštejnem, tel. 566 552 437

#### Penzion DPS

Králova 1742, 666 19 Tišnov tel. 549 410 779, 737 220 084

#### Charitní domov pokojného stáří

Kostelec u Jihlavy 101, 588 61, tel. 567 316 035

#### Domovinka Dačice

Antonínská 85/II, 380 16 Dačice, tel. 384 422 301, kl. 252

#### Domovinka Šardice

Šardice 613, 696 13 Šardice, tel. 518 624 638

#### Domovinka Třebíč

Okružní 962, 674 01 Třebíč-Borovina, tel. 568 851 146

#### Internetový klub Prokopa Diviše pro seniory

Přímětice 18, 669 02 Znojmo-Přímětice, tel. 731 450 915

Rezidenční služby	Blansko	Brno PP	Anežka Brno	Kamenná	Mutěnice*	Ždánice	Luka*	Kamenice*	Telč*
Počet klientů	77	118	41	64	312	140	198	160	181
Klienti P/ČP/N v %	99/1/0	13/39/48	0/92/8	15/57,5/27,5	80/20/0	52/45/3	85/14/1	60/30/10	60/35/5
Kapacita zařízení	83	15	40	43	12	31	60	22	35
Přepočtený počet pracovníků	12,94	10,50	1,2	27,82	3,80	4,60	4,80	3,50	6,70
Celkové náklady	2 962 724	4 642 258	812 630	12 906 220	1 240 627	1 171 907	1 778 712	1 433 093	2 131 794

Rezidenční služby (pokračování)	Nová Říše*	Kněžice*	Nížkov*	Hrotovice*	Bučovice*	Ratíškovice*	Kostelec**	Celkem
Počet klientů	105	112	26	64	194	220	85	2 097
Klienti P/ČP/N v %	60/35/5	74/25/1	69/31/0	63/31/6	52/37/11	80/20/1	70/25/5	x
Kapacita zařízení	11	4	12	44	15	20	7	454
Přepočtený počet pracovníků	2,80	1,10	0,81	1,57	3,20	3,20	2,60	89,94
Celkové náklady	1 020 992	397 688	340 226	515 589	1 599 828	1 084 149	1 185 394	35 223 833

\* DPS s terénní pečovatelskou službou; \*\* Dům s pečovatelskou službou a DPS s terénní pečovatelskou službou

Denní služby	Domovinka Šardice	Domovinka Dačice	Domovinka Třebíč	Celkem
Počet klientů	380	106	42	528
Kapacita	20	32	15	67
Přepočtený počet pracovníků	3,15	1,6	6,07	10,82
Celkové náklady	1 195 600	599 816	2 060 079	3 855 495

Internetový klub Prokopa Diviše, Znojmo	
Počet uživatelů	437
Počet zaměstnanců	3
Počet koordinátorů	1
Kapacita klubu	10
Celkové náklady	1 069 399

## Péče o nevléčitelně nemocné

### Dům léčby bolesti s hospicem sv. Josefa

Lidský život je dar, avšak jeho součástí, kterou nelze pominout, je i umírání. O důstojné podmínky v posledních a těžkých chvílích lidí nevléčitelně nemocných usiluje hospic poskytováním komplexní paliativní péče. Snaží se být alternativou vůči klasickému nemocničnímu zařízení a co nejvíce se přiblížit domácímu prostředí při zachování kvalitní i odborně erudované péče.

Ke klientům hospice patří především pacienti s onkologickou diagnózou, ale také s kardiologickým, neurologickým a dalším onemocněním v pokročilém stádiu. Příbuzným nemocných jsou k dispozici hostinské pokoje a vstřícný přístup personálu. V hospici působí rovněž klinický psycholog, pracuje zde duchovní služba a dobrovolnické centrum. Dobrovolníci s nemocnými

tráví volné chvíle povídáním u lůžka, kulturními, terapeutickými aktivitami, nebo vycházkami do přilehlého parku, čímž významně posilují spojení nemocného s okolím a se společností.

Hospicové služby jsou metodicky vedeny kolegiem zdravotnických činností.

### Nové aktivity v roce 2006:

V tomto roce došlo k dalšímu rozšířenému budování hospicového parku. Dále se zkvalitnila pozemní komunikace (pacienti mohou do parku i v mobilních lůžkách), byly postaveny pergoly, upraveno druhé parkoviště, vysázeny nové stromy a keře. Přistoupili jsme k rozšíření prostor a pokojů zvýšeného sledování těžce nemocných pacientů, dále k sanaci vlhkého zdiva v suterénu budovy určených ke skladování materiálu. Proběhla montáž solárních kolektorů v souvislosti s tím napojení na rozvod teplé užitkové vody. Rozšířila se hospicová kaple. Z nadace ČEZ se nám podařilo získat prostředky na zakoupení manažerského

a referentského vozidla Fiat Stilo. Probíhá rovněž úprava prostor pro poslední rozloučení pozůstalých se zemřelými.

### Kontakt

Dům léčby bolesti s hospicem sv. Josefa Rajhrad u Brna

Jiráskova 47, 664 61 Rajhrad u Brna, tel. 547 232 223, fax 547 232 247

Dům léčby bolesti s hospicem sv. Josefa	
Počet klientů	734
z toho: lůžkové/ambulatní/ambulatní rehabilitační odd.	445/0/289
Kapacita zařízení	50
Průměrná ošetrovací doba (ve dnech)	36
Přepočtený počet pracovníků	65,03
Celkové náklady	31 863 000



V zimě  
se budu starat,  
aby nezmrzla

## Pomoc lidem bez domova

Lidé se se ztrátou domova a střechy nad hlavou potýkají z různých důvodů – ať už se jedná o selhání mezilidských vztahů, ztráty zaměstnání nebo jiná neštěstí. Charita se snaží v této nepříznivé životní situaci poskytovat to nejnnutnější, tj. možnost hygieny, ošacení, jídla, úhrady jízdného a noclehu. Zároveň se snaží být průvodcem při návratu do běžného života. V rámci resocializačních programů se kromě povzbuzování pracovních a běžných sociálních návyků klienti pokouší o obnovení kontaktů s rodinou. Cílem pomoci je také posílení sebevědomí a znovunabytí vědomí lidské jedinečnosti a hodnoty. Na úhradě ubytování a poskytovaných služeb se lidé bez přístřeší podílejí symbolicky finančně i vlastní prací.

Důležitou součástí služby je poskytování sociálního poradenství (získávání osobních dokladů, hledání zaměstnání, rekvalifikace, případně vyřízení důchodových či sociálních dávek), pomoc při prosazování práv a zájmů klienta.

Pomoc lidem bez domova je kromě níže uvedených specializovaných středisek poskytována také prostřednictvím projektů charitního poradenství (viz Charitní poradenství).

Služby pro lidi bez domova kvalitativně formují kolegium rezidenčních služeb pro lidi v nouzi v případě projektů azylového ubytování a kolegium nízkoprahových denních služeb v případě denních center.

### Nové projekty v roce 2006

Díky podpoře z prostředků Evropské unie Azylový dům pro muže Třebíč realizoval projekt „Pracovní a motivační aktivizace nezaměstnaných bez domova s důrazem na zvýšení jejich kvalifikace“ a související projekt „Pracovní a motivační aktivizace nezaměstnaných bez domova pomocí stavebních prací“.

Dále byl zahájen Síťový projekt zařízení Diecézní charity Brno pro lidi bez přístřeší.

### Kontakty

Denní centrum pro lidi bez domova a Azylové krátkodobé ubytování Brno

Karlova 59, 614 00 Brno, tel. 545 213 442

#### Denní centrum pro bezdomovce a noclehárna Hodonín

Sacharova 39, 695 01 Hodonín, tel. 518 340 472

#### Denní centrum s azylovým bydlením Břeclav

Svatoplukova 18, 690 02 Břeclav 3, tel. 519 331 443

#### Azylový dům Břeclav

U Sýpek, 690 02 Břeclav, tel. 519 372 719

#### Azylový dům pro muže Třebíč

Heliadova 10, 674 01 Třebíč, tel. 568 843 168

#### Noclehárna pro muže bez přístřeší Blansko

Luční 10, 678 01 Blansko, tel. 516 410 467

	DC + azylové bydlení Brno	AD Třebíč	Denní centrum Hodonín	Noclehárna Hodonín	DC s azylovým bydlením Břeclav	Noclehárna Blansko	Prac. reh. Blansko	Celkem
Počet klientů	693	42	106	100	272	50	23	1 286
Kapacita zařízení/den	26	22	16	25	40	15	5	149
Přepoč. počet pracovníků	5,24	5,66	3,00	2,00	9,20	2,65	3,57	31,32
Počet návštěv	7 399	10 651	3 506	4 830	1 906	2 663	601	31 556
Celkové náklady	2 142 305	3 180 374	1 929 958		4 695 410	903 882	1 037 732	13 889 662

## Humanitární pomoc, zahraniční rozvojová spolupráce a krizové řízení

Diecézní charita Brno se podílí na krizové a humanitární pomoci a na rozvojové spolupráci.

V roce 2006 byla zahájena realizace projektu, podpořeného Evropskou unií, Jihomoravským krajem, Ministerstvem vnitra a Ministerstvem zdravotnictví ČR, který je zaměřen na vybudování a fungování krizových týmů. Týmy pomáhají lidem postiženým mimořádnou událostí, starají se o evakuované občany, kteří museli opustit své domovy třeba kvůli požáru nebo naopak velké vodě.

V rámci humanitární pomoci byla navázána spolupráce s MV ČR, na implementaci programu MEDEVAC. V jeho rámci jsou do České republiky přepravovány děti z rozvojových a chudých zemí, kterým je v českých nemocnicích poskytována nezbytná a v domácích podmínkách nedostupná léčba.

Rozvojová spolupráce je nesena úsilím pomoci chudým a zasaženým oblastem v dlouhodobém horizontu. Principem rozvojové spolupráce je především nastavení podmínek a možností, aby lidé mohli žít, pracovat a vychovávat děti bez cizí pomoci, aby dokázali uchopit život do svých rukou a nebyli omezováni nerovnými podmínkami a sociální nouzí.

### Aktivity v roce 2006:

Velkým problémem v rozvojových zemích jsou především děti, které z mnoha důvodů žijí na ulici, živí se drobnou kriminalitou a nemají žádný cíl. Proto se velká část úsilí zaměřuje právě na tuto oblast. Byl podpořen projekt „Děti ulice“, realizovaný místní charitou v Gjilane, Kosovu.

Další dětské domovy jsou podporovány ve Velkém Berezném a v Seredném na Ukrajině. OCH Znojmo se zde zasazuje o rekonstrukci a výstavbu nového objektu dětského domova a podporuje projekt svíčkové dílny.

Na Ukrajině je rovněž podporována pečovatelská služba osamocným seniorům. Působí v okresním městě Tjačiv a vesnicích Tjačivka, Hanyči a Lopuchovo. Spolupráci navázala OCH Třebíč.

Na podporu dětí byl zaměřen i další projekt, tentokrát v Zimbabwě. Charita podporuje místní organizaci Simbabene, která se stará o chudé děti, většinou sirotky a polosirotky. Dětem je zajištěna školní a předškolní docházka, bylo jim nakoupeno ošacení, zaplaceny školní potřeby a poskytnuta každodenní strava.

### Pomoc při povodních v roce 2006:

Charita se angažovala také při záplavách, zejména na Znojemsku, Břeclavsku a Třebíčsku.

Velká voda ohrožovala vesnice v okrese Břeclav, kde místní oblastní charita a její dobrovolníci pomáhali Hasičskému záchrannému sboru při budování pískových hrází.

Na Znojemsku Charita asistovala při evakuaci obyvatel ve vyhlášeném stavu ohrožení. Na Třebíčsku bylo vytvořeno azylové ubytování v Starči, kde přebývalo několik osob a rodin, jejichž domovy byly ohroženy stoupající hladinou řeky v Třebíči.

Oblastní charita Blansko nepřetržitě poskytovala služby prostřednictvím telefonické linky důvěry a v případě potřeby předávala informace do jiných Charit, které pak vysílaly výjezdní krizové týmy. Blanská charita asistovala také ve všech postižených regionech na jižní Moravě prostřednictvím výjezdního psychosociálního týmu.

### Kontakt

Diecézní charita Brno – Středisko humanitární pomoci, rozvojové spolupráce a krizového řízení

Tř. kpt. Jaroše 9, 661 35 Brno, tel. 538 700 952

#### Linka důvěry Blansko

placené číslo 516 410 668 (pro lidi v psychické i sociální nouzi, ale rovněž při nenadálých událostech a živelných katastrofách)

	Linka důvěry Blansko
Počet klientů	990
Počet kontaktů	2 936
Přepočtený počet pracovníků	2,34
Celkové náklady	1 486 076

## § Charitní poradenství

Býti oporou v tížích životních situacích je také jedno z poslání Charity. Pomáhá tak překonat pocit, že je člověk na svůj problém sám, a snaží se spolunacházet vůli i sílu k překonání dané situace. Poradenství nabízí komplex služeb poskytujících informace o právech a povinnostech a napomáhají k dosažení dostupného řešení tíživé životní situace. Cílem těchto služeb je poskytnout lidem v nouzi bezpečí, podporu, naději a vedení. Poradenství může být doplněno o právní služby, přibývá také případů řešení domácího násilí.

### Poradenství

Jedná se o odborné sociální poradenství se zaměřením na potřeby jednotlivých okruhů sociálních skupin osob v nepříznivé sociální situaci. Zahrnuje odborné sociální a právní poradenství, poradenství pro osoby se zdravotním postižením, pro oběti trestných činů a domácího násilí; zahrnuje též sociální práci s osobami, jejichž způsob života může vést ke konfliktu se společností.

### Terénní programy

Jde o terénní služby poskytované osobám, které vedou rizikový způsob života nebo jsou tímto způsobem života ohroženy. Služba je určena pro problémové skupiny osob, osoby žijící v sociálně vyloučených komunitách a jiné sociálně ohrožené skupiny. Služba může být osobám poskytována anonymně.

### Krizová pomoc

Terénní, ambulantní nebo pobytová služba na přechodnou dobu je poskytována osobám, které se nacházejí v situaci ohrožení zdraví nebo života, kdy přechodně nemohou řešit svoji nepříznivou sociální situaci vlastními silami. Na základě rozhodnutí o vykazání ze společného obydlí nebo zákazu vstupu do něj je osobě ohrožené násilným chováním vykazované osoby nabídnuta pomoc do 48 hodin od doručení opisu tohoto rozhodnutí.

### Telefonická krizová pomoc

Charitní linka důvěry je určena pro celou populaci, pomáhá školním dětem a mládeži, stejně tak i dospělým. Jedná se o anonymní a nepřetržitou 24hodinovou službu včetně sobot, nedělí a svátků. Tým vyškolených pracovníků je připraven poskytnout člověku v tísi okamžitou telefonickou pomoc. Se souhlasem klienta je zprostředkována následná péče (krizová centra, psychiatrické ambulance, drogové poradny a jiná speciální centra a poradny). Ve zvlášť závažných případech se kontaktuje policie, záchranná služba a hasiči. Pomoc se netýká jen prvního kontaktu, ale celého krizového stavu klienta.

Všechny služby jsou poskytovány bezplatně. Poradenská charitní střediska pracují pod metodickým vedením odborného kolegia poradenství a krizové pomoci.

	Charitní por. BK Okno	Magdala B
Počet klientů	485	
Počet kontaktů	1 743	
Přepočtený počet pracovníků	2,50	
Celkové náklady	1 010 467	7

A v srpnu  
zavedu tam lidi  
žíznivé

## MAGDALA – pomoc obětem obchodování a nucené prostituce

Posláním projektu Magdala je pomoc ženám, které provozují prostituci, při jejich návratu k běžnému životu. Poskytuje účinnou podporu těmto ženám a jejich dětem, aby mohly žít důstojným a smysluplným životem. Zmírňuje obtížnou životní situaci, při čemž respektujeme jejich rozhodování.

Cílem této sociální služby je poskytnout možnost ženám, jež prostituci provozují, změnit svůj dosavadní způsob života, umožnit jim vyrovnat se se svou minulostí a pomoci jim zařadit se do společnosti běžné populace.

### Linka pomoci Magdala

Kromě komplexních služeb je možné využít nonstop služeb Linky pomoci, tel. 420 737 078.

## CELSUZ – Centrum pro lidi sociálně znevýhodněné

Dveře tento projekt otevřel v červnu 2006. Slouží všem, kteří potřebují pomoc: lidem bez domova, nezaměstnaným, maminkám s dětmi, lidem v jakékoliv životní krizi. Jeho služby jsou tvořeny těmito centry: Informační centrum, Sociálně právní poradna, Centrum vzdělávání, Centrum zaměstnanosti, Aktivační centrum a Multikulturní centrum.

### Informační centrum

Je prvním místem, na které se člověk v nouzi obrací. Pracovníci centra vyřeší problém buď přímo na místě, nebo odkáží na pracovníky ostatních center CELSUZu, či jiné organizace. S tím souvisí také shromažďování dat a aktualizace databáze organizací.

### Sociálně právní poradna

Do Sociálně právní poradny přicházejí lidé v nepříznivé životní situaci s rozličnými problémy v oblasti bydlení, otázkách sociálního zabezpečení, nepříznivých rodinných vztahů, právních otázek. Při řešení specifických problémů má Poradna k dispozici psychologa a právníka.

### Centrum vzdělávání

Je určeno pro dlouhodobě nezaměstnané, pro lidi nad 50 let, pro rodiče na rodičovské dovolené. Formou vzdělávacích kurzů usiluje o zvýšení kvalifikace a sebevědomí těchto lidí, o navrácení do běžného pracovního života. V současné době nabízí Kurz PC a komunikace, kurz Administrativní pracovník, lekce angličtiny a tematicky zaměřené kurzy.

### Centrum zaměstnanosti

Zprostředkovává individuální nebo skupinové schůzky, pomáhá lidem nezaměstnaným nebo nezaměstnaností ohroženým. Svým klientům poskytuje pomoc při vyhledávání volných pracovních míst, psaní životopisu a motivačního dopisu, dále umožňuje výuku angličtiny, schůzku s kariérovou poradkyní.

### Aktivační centrum

Nabízí hlídání dětí pro veřejnost, vždy v pondělí a ve středu, zajišťuje hlídání dětí maminek, které se účastní vzdělávacích kurzů, ale také maminkám, které si potřebují zařídit něco na úřadech. Přípravuje Tvořivou dílnu, kde lidé vytvářejí vlastní výrobky, setkávají se a vytváří vzájemné přátelské vztahy.

### Multikulturní centrum

Pořádá akce s multikulturní tematikou, slouží pro setkávání cizinců, vytváření vzájemných vazeb, spolupracuje také s Centrem vzdělávání na vzdělávání cizinců. Součástí Multikulturního centra je čajovna U Svíce.

Projekt CELSUZ i navazující projekt CELSUZ – Otevřeno je financován z prostředků Evropského sociálního fondu prostřednictvím Jihomoravského kraje v rámci Společného regionálního operačního programu.

### Kontakt

Diecézní charita Brno – CELSUZ

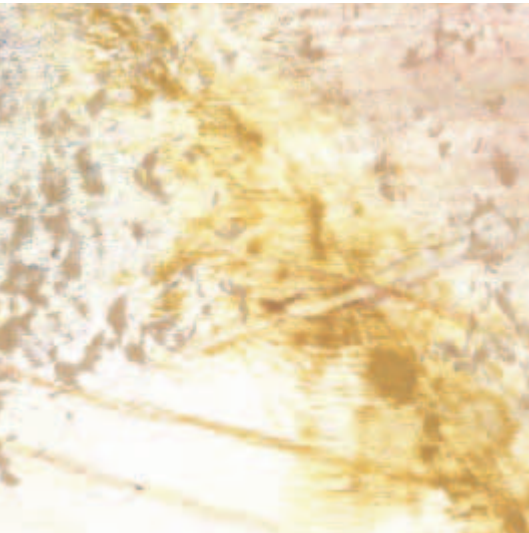
tř. kpt. Jaroše 9,661 35 Brno, tel. 538 700 950, mobil 603 992 009, e-mail celsuz.dchbrno@caritas.cz, www.dchbrno.caritas.cz/celsuz/



Služby v rámci Centra pro lidi sociálně znevýhodněné	Sociálně právní poradna	Informační centrum	Centrum zaměstnanosti	Multikulturní centrum	Centrum vzdělávání	Aktivační centrum
Počet klientů	289	0	28		60	0
Počet kontaktů	851	279		261 návštěvníků akcí		0
Za období	rok 2006	červen–prosinec 2006	září–prosinec 2006	září–prosinec 2006	srpen–prosinec 2006	otevřeno od roku 2007

Poznámka: Uvedené údaje vztahují k době existence jednotlivých center. Výjimkou je Sociálně právní poradna, která byla činná ještě před vznikem CELSUZu.

lansko	Znojmo – Magdala	Znojmo – Sociální poradenství	Poradna pro osoby se zdr. post. – ZN	Bučovice	Tereza Znojmo	Spona Blansko	Celkem
45	276	121	0	488	33	50	1 498
931	1 033	393	48	1 085	57	400	5 690
2,23	3,56	1,00	0,25	0,35	1,00	1,04	11,93
30 033	3 804 349	348 549	165 384	326 871	304 389	427 605	7 117 648



A to je všechno

Snad je  
v moci tvé

## Nové projekty a aktivity v roce 2006

V tomto roce Diecézní charita Brno rozšířila své služby o Poradnu pro osoby se zdravotním postižením Znojmo, Poradnu pro oběti domácího násilí TEREZA Znojmo, Sponu Blansko, Poradnu pro ženy a dívky Hodonín.

### Kontakty

Sociálně právní poradna Blansko  
Komenského 19, 678 01 Blansko, tel. 516 411 583

Denní centrum Břeclav  
Svatoplukova 18, 690 02 Břeclav, tel. 519 331 440

Sociálně právní poradenství Bučovice  
Mírová 203, 685 01 Bučovice, tel. 517 383 347 (středa 17.00–18.00 h)

Sociální poradenství Znojmo a charitní šatník  
Dolní Česká 1, 669 02 Znojmo, tel. 515 221 887

Poradna pro osoby se zdravotním postižením Znojmo  
Dolní Česká 1, 669 02 Znojmo, tel. 515 221 887

Poradna pro oběti domácího násilí TEREZA Znojmo  
Dolní Česká 1, 669 02 Znojmo, tel. 515 221 887

Spona Blansko  
Komenského 19, 678 01 Blansko tel. 516 417 351

Poradna pro ženy a dívky Hodonín  
Dukelských hrdinů 57, 695 01 Hodonín, tel. 518 321 497

Magdala Blansko  
Komenského 19, 678 01 Blansko tel. 516 417 351

Magdala Znojmo  
Dolní Česká 1, 669 02 Znojmo, tel. 515 221 887

Diecézní charita Brno – Celsuz – centrum pro lidi  
sociálně znevýhodněné  
tř. Kpt. Jaroše 9, 661 35 Brno, tel. 731 428 371



## Prevence závislostí na návykových látkách a dalšího rizikového chování

### Centra prevence

Současné jevy ve společnosti si vyžadují stále více služeb týkajících se prevence rizikového chování. Charita brněnské diecéze patří mezi Charity s nejrozvinutější sítí center zabývajících se předcházení vzniku sociálně nežádoucích jevů, zejména drogové závislosti u mládeže v nepříznivé sociální situaci. V rámci zařízení pro děti a mládež je kladen důraz na nízkoprahovost, tzn. přístup k zapojení do aktivit klubu je bezplatný, anonymní, dobrovolný a omezen co nejméně překážkami. Kromě volnočasových aktivit nabízejí kluby situační intervence, poradenství, doprovod, skupinovou práci, návaznou péči, pobytové a další služby. Součástí bývá i terénní sociální práce, tzv. streetwork. Posláním programů primární prevence je ovlivňování postoje mladých lidí vůči zneužívání návykových látek a dalších forem rizikového chování s podporou zdravého životního stylu.

### Kontaktní centra

Naše pomoc však zachází ještě dál a směřuje také k samotným uživatelům drog prostřednictvím K-center. Jejich životní situace není posuzována jako opovržením hodná, ale je jim nabídnuto nejvhodnější řešení vycházející z principů ochrany veřejného zdraví, zejména principu snižování škod způsobených užíváním návykových látek – program Harm reduction. Tento program zahrnuje aktivity směřující k co nejmenšímu šíření infekčních chorob



a drogové epidemie ve společnosti, ke snížení zdravotního či psychického poškození a sociálního úpadku drogově závislých. Veškeré služby jsou poskytovány anonymně a bezplatně.

K-centra pracují pod dohledem odborné garance a kolegia prevence zneužívání návykových látek, včetně pravidelné supervize.

## Nové projekty a aktivity v roce 2006

Klub Zámek – centrum prevence rozšířilo své služby o druhý nízkoprahový klub BARÁK.

### Kontakty

Nízkoprahové zařízení pro děti a mládež Zlatá zastávka Adamov  
Smetanovo nám. 99, 679 04 Adamov, tel. 516 446 839

Centrum prevence – Klub Pohoda  
Koupelní ul., 695 01 Hodonín, tel. 518 541 003

Centrum prevence Klub Vrakbar  
sídlíště U pivovaru, 586 01 Jihlava, tel. 567 304 802

### Klub Zámek – centrum prevence

Leopolda Pokorného 15, 674 01 Třebíč, tel. 568 408 480  
Detašované pracoviště: BARÁK nízkoprahový klub  
Mládežnická 229, 674 01 Třebíč, tel. 568 422 520

### Nadosah – centrum prevence

Masarykovo náměstí 299, 593 01 Bystřice nad Pernštejnem,  
tel. 566 550 128

### Ponorka – centrum prevence

Nádražní 44, 591 01 Žďár nad Sázavou, tel. 566 523 975

### K-centrum Hodonín

Pančava 56, 695 01 Hodonín, tel. 518 343 842

### Centrum U větrníku,

kontaktní centrum pro uživatele drog a jejich blízké  
U větrníku 17, 586 01 Jihlava, tel. 567 310 987

### K-centrum NOE Třebíč

Hybešova 10, 674 01 Třebíč, tel. 568 840 688, 568 842 688

### Agentura služeb – Kontaktní centrum, terénní program a program prevence Břeclav

Svatoplukova 18, 690 02 Břeclav  
(pro klienty: ul. Stromořadní 1, 690 02 Břeclav)

Síť služeb pro osoby ohrožené sociální exkluzí z důvodu závislosti  
Svatoplukova 18, Břeclav, mobil 731 428 357, 519 331 445

	KC Břeclav	PC Hodonín	KC Hodonín	U Větrníku JI	KC Třebíč	Probační program Most
Počet klientů	121	200	202	237	127	11
Přepočtený počet pracovníků	2,92	2,48	4,37	4,81	4,50	0,35
Celkové náklady	2 197 877	874 158	1 604 901	2 175 181	2 043 482	130 995

	Klub Zámek TR	Ponorka ZR	Nadosah ZR	Síť služeb pro osoby ohrožené**	Vrakbar Jihlava	Celkem
Počet klientů	122	196	154	244	1 050	2 664
Přepočtený počet pracovníků	6,85	3,46	3,33	3,00	5,70	41,77
Celkové náklady	2 558 185	1 641 943	1 417 070	4 984 583,29 na celý projekt	2 288 568	16 932 359
	1 790*	1 223*	1 125*	1 900*	3 550*	

\* Program primární prevence

\*\* Síť služeb pro osoby ohrožené sociální exkluzí z důvodu závislosti (HO+BV)

## Pomoc cizincům v nouzi

Oddělení migrace poskytuje služby pro cizince žijící na území ČR. Přispívá tak k integraci uprchlíků a cizinců do naší společnosti, k zajištění ochrany a přístupu cizinců k základním lidským právům a svobodám. Usiluje rovněž o zajištění rovných podmínek a příležitostí cizinců na trhu práce, ve vztahu k bydlení, vzdělání, ke zdravotní a sociální péči, ke svobodě náboženského vyznání a k podpoře jejich osobní účasti na aktivním společenském životě. Naším cílem je informovat majoritní veřejnost o problémech minorit žijících na území ČR, a zasadit se tak o podporu prevence intolerance, rasismu, xenofobie a diskriminace cizinců.

Oddělení migrace realizuje tyto aktivity:

### Sociálně právní poradna

Je otevřena všem cizincům, kteří se ocitnou v nouzi nebo v situaci, kterou nedokáží sami vyřešit. Klientům je poskytována pomoc při uplatňování jejich práv, při obstarávání osobních záležitostí a při zprostředkování kontaktu se společenským prostředím. V rámci sociálního a základního právního poradenství je nabízen informační servis týkající se pobytového režimu,

možnosti využití ubytovacích kapacit, integrace cizinců do společnosti. Součástí práce poradny je sociálně-psychologická intervence, zprostředkování kontaktu a osobní asistence při jednání se zaměstnavateli, úřady apod.

### Síťový projekt „Poradenská a informační činnost“

Tento projekt je zaměřen na podporu integrace cizinců s trvalým a dlouhodobým pobytem. V rámci DCHB se na jeho realizaci podílí OCH Blansko, OCH Břeclav a OCH Hodonín. V každém z těchto měst funguje specializovaná poradna pro cizince.

Smyslem projektu je přiblížit české veřejnosti cizineckou problematiku a přispět k celkovému rozvoji vztahů cizinců a jejich komunit s občany ČR.

### Humanitární sklad ošacení v PoS Zastávka

Potřebám žadatelů o udělení mezinárodní ochrany je určen humanitární sklad ošacení, který Diecézní charita Brno provozuje v Pobytovém středisku Zastávka. Tato služba je poskytována na základě smlouvy se Správou uprchlických zařízení MV ČR. Humanitární sklad je otevřen jedenkrát týdně pro klienty

z PoS Zastávka a jedenkrát za 14 dnů pro klienty z nedalekého PoS Zbýšov.

### Rozšíření nabídky volnočasových aktivit

V roce 2006 byl z prostředků Evropského fondu pro uprchlíky (ERF) podpořen projekt zaměřený na rozšíření nabídky volnočasových aktivit pro žadatele o udělení mezinárodní ochrany. V rámci projektu DCHB personálně zajišťuje činnost hudební zkušebny a dílny rukodělných prací v PoS Zastávka.

#### Kontakty

Šumavská 33, 602 00 Brno, tel. 549 133 494, mobil 603 157 640, e-mail migrace.dchbrno@caritas.cz

Poradenství pro migranty a uprchlíky	Brno
Počet klientů	126
Počet kontaktů	349
Přepočtený počet pracovníků	1,00
Celkové náklady	282 112

### Ostatní pomoc

Spektrum charitní činnosti je široké a často reaguje na konkrétní potřeby dané oblasti. Mnohé z tzv. ostatních činností jsou realizovány díky aktivitám farních charit a dalších dobrovolníků. Jedná se např. charitní šatníky, adopce na dálku, prodejny výrobků z charitních zařízení, Malá řemesla – projekt pro lidi těžce uplatnitelné na trhu práce, pomoc odsouzeným apod.

Většina těchto projektů je odborně garantována kolegiem nízkoprahových denních služeb.

#### Kontakty

##### Malá řemesla

Mahenova 16, 586 01 Jihlava, tel. 567 300 393

##### Pomoc odsouzeným ve výkonu trestu Třebíč

Leopolda Pokorného 15, 674 01 Třebíč, tel. 568 821 290

##### Charitní šatník Třebíč

Polanka, 674 01 Třebíč, tel. OCH Třebíč 568 821 290, provoz duben–říjen

##### Sběr šatstva FCH Staré Brno

(sběr šatstva za 6. nástupištěm Hlavního nádraží Brno, tel. OCH Brno 545 210 672)

##### Mateřské centrum Kopretina

Farní úřad Radešinská Svratka 11, 592 33 Radešinská Svratka, tel. 566 673 331, mobil 732 126 905

#### Prodejny Charity

##### Prodejna Jihlava

Znojemská 6, 586 01 Jihlava, tel. 567 300 860 (pod správou OCH Jihlava do března 2004)

##### Prodejna Znojmo

Palackého 13, 669 02 Znojmo, tel. 515 260 082

##### Prodejna U sv. Dominika

Horní Česká 6, Znojmo 669 02



Udělat  
pro mne  
malý  
důlek vody

## **Vzdělávací středisko Diecézní charity Brno**

Na základě zvyšujících se nároků na kvalitu sociálních služeb, které s sebou nesou vyšší nároky na kvalifikaci a potřebu dalšího odborného vzdělávání pracovníků poskytujících sociální služby, vzniklo v roce 2002 v rámci Diecézní charity Brno Vzdělávací středisko (dále jen VS).

Úkolem VS je zajištění odpovídajících vzdělávacích programů, kurzů, seminářů a workshopů.

VS se také podílí na zavádění standardů kvality sociálních služeb. Děje se tak formou poskytování konzultantů pro proces zavádění standardů kvality. Důraz je kladen na vysokou míru odbornosti zpracování metodik a funkčnosti při jejich uplatňování v praxi.

VS vzdělává pracovníky v sociálních službách, sociální pracovníky a pracovníky managementu.

V roce 2006 byly v rámci VS realizovány dva projekty podpořené Evropským sociálním fondem a státním rozpočtem ČR.

Název projektu	Počet účastníků vzdělávacích aktivit
Projekt TEDDY pro profesní rozvoj pracovníků a pracovních týmů	264
SOVa – Systém odborného vzdělávání (od září 2006)	78



## **Projekty podpořené ze Strukturálních fondů EU**

Projekty jsou financovány z prostředků Evropského sociálního fondu. Evropský sociální fond (ESF) je jedním ze čtyř strukturálních fondů. Hlavním posláním ESF je rozvíjení zaměstnanosti, snižování nezaměstnanosti, podpora sociálního začleňování osob a rovných příležitostí se zaměřením na rozvoj trhu práce a lidských zdrojů.

### **Podpořené a realizované projekty v roce 2006**

#### **Společný regionální operační program – SROP**

- **Síť služeb pro osoby ohrožené sociální exkluzí z důvodu závislosti**, Oblastní charita Břeclav, Oblastní charita Hodonín, výše podpory: 4 984 583,29 Kč
- **Stavební obnova – Multikulturní centrum & Centrum vzdělávání a poradenství pro sociálně ohrožené a vyloučené, CeLSuZ (Centrum pro lidi sociálně znevýhodněné)**, Diecézní charita Brno, výše podpory: 10 495 300 Kč
- **Celsuz (Centrum pro lidi sociálně znevýhodněné) – Otevřeno**, Diecézní charita Brno, výše podpory: 8 813 626,40 Kč
- **Pracovní rehabilitace**, Oblastní charita Blansko, výše podpory: 1 656 693,56 Kč
- **Magdala – pomoc obětem obchodování a nucené prostituce**, Oblastní charita Blansko, Oblastní charita Znojmo, výše podpory: 7 275 512 Kč
- **Manažerkou vlastního života**, Oblastní charita Blansko, výše podpory: 968 839 Kč

- **Pracovní a motivační aktivizace nezaměstnaných bez domova pomocí stavebních prací na Azylovém domě pro muže**, Oblastní charita Třebíč, výše podpory: 7 438 534,20 Kč
- **Dobrovolnictví – nástroj integrace v sociálních službách a krizové pomoci (Jihomoravský kraj)**, Diecézní charita Brno, výše podpory: 4 317 099 Kč
- **Dobrovolnictví – nástroj integrace v sociálních službách a krizové pomoci (Kraj Vysočina)**, Diecézní charita Brno, výše podpory: 1 706 980 Kč

#### **Operační program rozvoje lidských zdrojů – OPRLZ**

- **TEDDY pro profesní rozvoj pracovníků a pracovních týmů**, Diecézní charita Brno, výše podpory: 600 254 Kč
- **SOVA – Systém odborného vzdělávání Diecézní charity Brno**, Diecézní charita Brno, výše podpory: 2 965 840 Kč
- **Park in Park**, Oblastní charita Jihlava, výše podpory: 6 199 376 Kč
- **Pracovní a motivační aktivizace nezaměstnaných bez domova s důrazem na zvýšení jejich kvalifikace**, Oblastní charita Třebíč, výše podpory: 1 759 246 Kč
- **Síťový projekt zařízení DCHB pro lidi bez přístřeší**, Diecézní charita Brno, výše podpory: 12 874 310 Kč

#### **Evropská komise**

- **Crisis voluntary team (Krizový dobrovolný tým) – International good experience exchange**, Diecézní charita Brno, výše podpory: 60 510 EUR



## Významné celodiecézní prezentační akce

### Den Charity

Dne 27. září 2006 proběhla již třetím rokem ve všech Charitách brněnské diecéze propagačně osvětová akce Den Charity. Jejím smyslem je informovat netradičním způsobem veřejnost o nabídce poskytovaných charitních služeb. Nejedná se o prezentaci konkrétního zařízení ani o sbírkovou akci – Charita v den svátku svého zakladatele sv. Vincence naopak symbolicky obdaruje veřejnost.

Stejně jako v minulém roce se Brňané mohli zdarma svézt historickou tramvají DPMB. Tramvaj z roku 1950, měla tentokrát stanoviště na Malinovského náměstí a na své trase prošla Cejl, ulici Milady Horákové, Moravské náměstí i ulici Českou. Mezi jednotlivými jízdami se tramvaj proměnila v útulnou prodejnu výrobků znojemských Chráněných dílen pro lidi s omezenou pracovní schopností a v informační stánek.


K netradiční prohlídce zvalo veřejnost také brněnské Celsuz – centrum pro sociálně znevýhodněné.

### Pro Váš úsměv

Jako každoročně i v tomto roce se jihomoravská metropole se ve dnech 24.–27. října stala dějištěm veletrhu zdravotnické techniky, rehabilitace a zdraví HOSPIMedica. Jeho součástí je rovněž výstava neziskových organizací „Pro Váš úsměv“. Diecézní charita Brno návštěvníkům v rámci této výstavy nabídla opět největší prodejní expozici. Všechny osm oblastních charit prezentovalo výrobky klientů svých stacionářů nebo chráněných dílen – svíčky, košíkářské zboží, výrobky šicích dílen, pestrá přání a drobné upomínkové předměty.

### Vánoční trhy

Diecézní charita Brno se již podruhé účastnila Vánočních trhů ve dnech 8.–17. prosince na brněnském výstavišti. V rámci prodejní expozice a veletržní sekce „Charita dětem a děti charitě“ představila návštěvníkům výrobky klientů charitních středisek. Doprovodnou akcí byl benefiční prodej vánočních ozdob na podporu domovů pro matky s dětmi Oblastní charity Blansko.



Ve kterém  
by se odrážela  
nebesa

(Jan Skácel)

# Hospodaření Diecézní charity Brno za rok 2006

Celkový objem nákladů Diecézní charity Brno (dále jen DCHB) za rok 2006 činil 271 753 962 Kč a vzrostl oproti roku 2005 o 8,99 %.

Celkový objem výnosů DCHB za rok 2006 dosáhl 270 882 552 Kč a vzrostl oproti roku 2004 o 8,91 %. I přes velké úsilí se nepodařilo naplnit předpokládaný objem výnosů, zejména z důvodu nižšího podílu dotací na celkových výnosech organizace a menšího objemu tržeb za služby od zdravotních pojišťoven.

Výsledek hospodaření Diecézní charity Brno za rok 2006 je složen z hospodářských výsledků jednotlivých samostatně hospodařících středisek oblastních Charit, Domu léčby bolesti s hospicem v Rajhradě u Brna a sekretariátu DCH Brno. Za rok 2006 byla vykázána ztráta v celkové výši 871 409,64 Kč.

Do hospodářského výsledku DCHB za rok 2006 se promítla hodnota darovaných drobných movitých věcí, které je nutno dle platné metodiky proúčtovat do nákladů. V roce 2006 činila hodnota darovaných drobných movitých věcí 1 382 508 Kč.

Podarilo se doplnit vybavení u některých zařízení a projektů zejména za účelem zlepšení kvality poskytované péče o klienty a zlepšení životního a pracovního prostředí našich domovů a ostatních zařízení. Celková hodnota nově nakoupených předmětů a zařízení činila 8 768 526 Kč, hodnota zakoupených zdravotnických pomůcek byla 1 152 620 Kč a výše pořízeného drobného majetku do 3 000 Kč činila 2 459 494 Kč.

Velmi významně narostl v roce 2006 objem investičních nákladů, které činily 60 421 tis. Kč a 49,35 % těchto nákladů se podařilo pokrýt investičními dotacemi ze strukturálních fondů, státního rozpočtu ČR prostřednictvím MPSV a MMR a také z prostředků JMK a obcí. Oproti roku 2005 objem investičních nákladů a zdrojů narostl téměř trojnásobně. Rovněž celková aktiva organizace se zvýšila během roku 2006 z 274 696 841 Kč na 330 576 979 Kč, což představuje nárůst o 20,35 %.

## Přehled celkových investičních nákladů a zdrojů DCHB (tis. Kč)

	2006	2005	Index
<b>Investiční náklady celkem</b>	<b>60 421</b>	<b>22 154</b>	<b>2,73</b>
<b>Investiční zdroje celkem</b>	<b>60 421</b>	<b>22 154</b>	<b>2,73</b>
Investiční dotace – obce, kraje	4 400	2 264	1,94
Investiční dotace – ministerstva	29 818	710	42,00
Investiční dotace – fondy EU	5 287	9 267	
Investiční dotace – PHARE, NROS	–	729	0,00
Investiční dotace – ostatní zdroje	20 916	9 184	2,28

## Struktura některých nákladových položek DCH Brno za rok 2006 (Kč)

Spotřeba zdravotnického materiálu	2 760 822
Spotřeba léčiv	1 307 870
Spotřeba ochranných pomůcek a prostředků	486 201
Spotřeba kancelářských potřeb	1 814 410
Spotřeba materiálu – úklid, hygien.potřeby, prádlo	1 320 382
Spotřeba materiálu na sociální program	1 525 851
Spotřeba drobného hmotného a nehmotného majetku	8 768 526
Spotřeba zdravotnických pomůcek a techniky	1 152 620
Spotřeba drobného hmotného majetku do 3 000 Kč	2 459 494
Spotřeba materiálu na údržbu	705 520
Spotřeba materiálu – potraviny	936 595
Spotřeba materiálu – knihy, příručky, tisk	615 945
Spotřeba materiálu – ostatní	2 511 286
Spotřeba vody a stočné	1 437 920
Spotřeba elektrické energie	2 513 682
Spotřeba plynu, tepla	4 809 622
Spotřeba medicínálních plynů	64 583
Spotřeba pohonných hmot	4 055 535
Opravy a udržování budov a přístrojů	4 713 690
Cestovné	1 745 358
Náklady na reprezentaci	293 379
Služby – výdaje na školení	2 186 582
Služby – praní prádla	689 274
Služby – dodavatelský úklid	516 695
Služby – dodavatelsky strava	6 196 900
Služby – náklady na nájemné	4 765 634
Náklady na reklamu, propagaci	1 546 925
Náklady na telefon, poštovné	4 940 566
Služby – softwarové práce	723 195
Ostatní služby – DDNM, DNM	928 452
Ostatní služby – náklady na leasingové nájemné	2 642 610
Služby – svoz odpadu	466 638
Služby – ostatní	4 518 026
Mzdové náklady	125 160 028
Ostatní osobní náklady	7 748 846
Zákonné sociální a zdravotní pojištění	45 659 531
Náklady na stravování zaměstnanců	3 273 221
Dary sociálně potřebným	482 977
Poplatky bance	259 808
Pojistné zaměstnanců, budov a aut	2 014 023
Odpisy nehmotného a hmotného majetku	8 741 114

<b>Celkové náklady Diecézní charity Brno za rok 2006</b>	<b>271 754</b>
Náklady vynaložené pro plnění sociálních, zdravotních a jiných služeb	243 365
Náklady na správu organizace	28 389
Podíl správní režie na celkových nákladech v roce 2006	10,45 %

## Náklady DCHB za rok 2006

	tis. Kč	%
<b>Náklady celkem</b>	<b>271 754</b>	<b>100,00</b>
Mzdové náklady	125 160	46,06
OON	7 749	2,85
Odvody – soc. a zdravotní	45 659	16,80
Ostatní náklady	8 311	3,06
Spotřeba mat. a energie	39 255	14,45
Náklady na služby	36 879	13,57
Odpisy	8 741	3,22

## Porovnání celkových nákladů DCHB v letech 2006 a 2005

	2005 (tis. Kč)	%	2006 (tis. Kč)	%	Index
<b>Náklady celkem</b>	<b>244 275</b>	<b>100,00</b>	<b>271 754</b>	<b>100,00</b>	<b>1,11</b>
Mzdové náklady	110 631	45,29	125 160	46,06	1,13
OON	6 487	2,66	7 749	2,85	1,19
Odvody – soc. a zdravotní	40 367	16,53	45 659	16,80	1,13
Ostatní náklady	10 468	4,29	8 311	3,06	0,79
Spotřeba mat. a energie	35 728	14,63	39 255	14,45	1,10
Náklady na služby	33 048	13,53	36 879	13,57	1,12
Odpisy	7 546	3,09	8 741	3,22	1,16

## Výnosy DCHB za rok 2006

	tis. Kč	%
<b>Výnosy celkem</b>	<b>270 882</b>	<b>100,00</b>
Vlastní výkony a služby	26 191	9,67
Tržby za služby od zdr. poj.	51 883	19,15
Dotace od ministerstva	25 543	9,43
Dotace od krajů	72 014	26,59
Dotace od obcí	35 424	13,08
Ostatní dotace	29 826	11,01
Sbírky církevní	1 974	0,73
Dary	11 072	4,09
Ostatní výnosy	16 955	6,26

## Porovnání celkových výnosů DCHB v letech 2006 a 2005

	2005 (tis. Kč)	%	2006 (tis. Kč)	%	Index
<b>Výnosy celkem</b>	<b>241 306</b>	<b>100,00</b>	<b>270 882</b>	<b>100,00</b>	<b>1,12</b>
Vlastní výkony a služby	25 765	10,68	26 191	9,67	1,02
Tržby za služby od zdr. poj.	54 155	22,44	51 883	19,15	0,96
Dotace od ministerstva	35 511	14,72	25 543	9,43	0,72
Dotace od krajů	54 913	22,76	72 014	26,58	1,31
Dotace od obcí	31 235	12,94	35 424	13,08	1,13
Ostatní dotace	13 609	5,64	29 826	11,01	2,19
Sbírky církevní	2 002	0,83	1 974	0,73	0,99
Dary	7 730	3,20	11 072	4,09	1,43
Ostatní výnosy	16 386	6,79	16 955	6,26	1,03

## Přehled o stavu a pohybu majetku v Diecézní charitě Brno v roce 2006

Aktiva	Stav k 1. 1. 2006	Pohyb v roce 2006	Stav k 31. 12. 2006
<b>A Dlouhodobý majetek celkem:</b>	<b>198 218 676,70</b>	<b>51 617 092,26</b>	<b>249 835 768,96</b>
<b>I. Dlouhodobý nehmotný majetek celkem</b>	<b>760 575,63</b>	<b>96 482,40</b>	<b>857 058,03</b>
Software	453 415,50	0,00	453 415,50
Ocenitelná práva	0,00	96 482,40	96 482,40
Drobný dlouhodobý nehmotný majetek	307 160,13	0,00	307 160,13
<b>II. Dlouhodobý hmotný majetek celkem</b>	<b>252 336 590,51</b>	<b>58 413 796,35</b>	<b>310 750 386,86</b>
Pozemky	7 222 592,50	-450,00	7 222 142,50
Umělecká díla, předměty a sbírky	259 365,00	0,00	259 365,00
Stavby	182 583 161,57	26 590 713,21	209 173 874,78
Samostatné movité věci a soubory	24 352 540,39	5 895 860,00	30 248 400,39
Pěstitelské celky trvalých porostů	1 413 881,50	0,00	1 413 881,50
Drobný dlouhodobý hmotný majetek	24 385 646,85	-1 174 866,21	23 210 780,64
Nedokončený dlouhodobý hmotný majetek	11 569 402,70	21 052 539,35	32 621 942,05
Poskytnuté zálohy na dlouhodobý hmotný majetek	550 000,00	6 050 000,00	6 600 000,00

Aktiva	Stav k 1. 1. 2006	Pohyb v roce 2006	Stav k 31. 12. 2006
III. Dlouhodobý finanční majetek	2 768 336,55	0,00	2 768 336,55
IV. Oprávky k dlouhodobému majetku celkem:	-57 646 825,99	-6 893 186,49	-64 540 012,48
B. Krátkodobý majetek celkem:	76 478 164,47	4 263 045,67	80 741 210,14
I. Zásoby	109 071,01	106 665,38	215 736,39
Materiál na skladě	87 233,87	127 292,62	214 526,49
Zboží na skladě a v prodejnách	21 837,14	-20 627,24	1 209,90
II. Pohledávky celkem:	42 321 511,48	-6 653 909,74	35 667 601,74
Odběratelé	17 492 807,79	-7 128 056,72	10 364 751,07
Poskytnuté provozní zálohy	4 814 906,71	352 448,48	5 167 355,19
Ostatní pohledávky	913 644,00	530 551,42	1 444 195,42
Pohledávky za zaměstnanci	122 728,00	41 562,50	164 290,50
Jiné a ostatní pohledávky	15 250 019,92	-6 678 835,45	8 571 184,47
Dohadné účty aktivní	6 659 519,90	2 894 889,42	9 554 409,32
Opravná položka k pohledávkám	-2 932 114,84	-513 667,31	-3 445 782,15
Nároky na dotace a ostatní zúčtování	0,00	3 847 197,92	3 847 197,92
III. Krátkodobý finanční majetek celkem	28 412 487,16	11 329 455,42	39 741 942,58
Pokladna	1 466 177,00	-54 018,86	1 412 158,14
Ceniny	175 594,00	-20 403,50	155 190,50
Účty v bankách	26 770 716,16	11 403 877,78	38 174 593,94
IV. Jiná aktiva celkem	5 635 094,82	-519 165,39	5 115 929,43
<b>Aktiva celkem</b>	<b>274 696 841,17</b>	<b>55 880 137,93</b>	<b>330 576 979,10</b>

Pasiva	Stav k 1. 1. 2006	Pohyb v roce 2006	Stav k 31. 12. 2006
A. Vlastní zdroje celkem	228 724 095,66	45 568 623,01	274 292 718,67
I. Jmění celkem	226 984 141,36	43 710 415,32	270 694 556,68
Vlastní jmění	220 592 570,88	47 869 853,48	268 462 424,36
Fondy	6 391 570,48	-4 159 438,16	2 232 132,32
II. Výsledek hospodaření celkem	1 739 954,30	1 858 207,69	3 598 161,99
Účet výsledku hospodaření	0,00	-871 409,64	-871 409,64
Výsledek hospodaření ve schvalovacím řízení	-2 155 237,27	2 155 237,27	0,00
Nerozdělený zisk, neuhrazená ztráta minulých let	3 895 191,57	574 380,06	4 469 571,63
B. Cizí zdroje celkem	45 972 745,51	10 311 514,92	56 284 260,43
II. Dlouhodobé závazky	3 938 627,00	10 458 916,16	14 397 543,16
III. Krátkodobé závazky	39 220 785,52	-3 086 200,85	36 134 584,67
Dodavatelé	4 719 080,70	1 272 916,37	5 991 997,07
Přijaté zálohy	696 271,53	5 167 658,07	5 863 929,60
Ostatní závazky	7 138 002,17	-115 973,04	7 022 029,13
Zaměstnanci	417 381,00	-262 081,00	155 300,00
Závazky k institucím sociálního zabezpečení a veřejného zdr. pojištění	3 227 335,00	64 458,00	3 291 793,00
Ostatní a jiné závazky	13 576 882,01	-4 975 296,76	8 601 585,25
IV. Jiná pasiva celkem	2 813 332,99	2 938 799,61	5 752 132,60
<b>Pasiva celkem</b>	<b>274 696 841,17</b>	<b>55 880 137,93</b>	<b>330 576 979,10</b>

## Struktura Diecézní charity Brno



### Biskupství brněnské

→ Mons. Vojtěch Cikrle, biskup brněnský

### Vedení Diecézní charity Brno

→ o. Josef Zouhar, prezident DCHB

→ Ing. Mgr. Oldřich Haičman, ředitel DCHB

→ o. Pavel Koutník, duchovní asistent DCHB

### Vedení oblastních charit a diecézních středisek

→ Mgr. Jana Sedláková, ředitelka OCH Blansko

→ Ing. Stanislav Vlach, Bc. Karel Kosina (od 11/2006),  
ředitel OCH Brno

→ Ing. Josef Gajdoš, ředitel OCH Břeclav

→ Václav Salajka, ředitel OCH Hodonín

→ Mgr. Michal Novotný, ředitel OCH Jihlava

→ Mgr. Petr Jašek, ředitel OCH Třebíč

→ Mgr. Evžen Adámek, ředitel OCH Znojmo

→ Ing. Jana Zelená, ředitelka OCH Žďár nad Sázavou

→ Ing. Jaromír Bílý, ředitel Domu léčby bolesti  
s hospicem sv. Josefa

### Sekretariát Diecézní charity Brno

→ Lucie Maděryčová, asistentka ředitele,  
koordinátorka Vzdělávacího střediska DCHB

→ Ing. Marie Sendlerová, zástupkyně ředitele pro ekonomiku

→ Mgr. Petr Konzal, zástupce ředitele pro komunikaci

→ Ing. Miroslava Skryjová, samostatná finanční účetní

→ Zlatice Nováčková, finanční účetní, pokladní

→ Blanka Nováková, finanční účetní

→ Jana Šilhánková, finanční účetní, archiv

→ Ilona Rulíšková, mzdová účetní

→ Jarmila Musilová, mzdová účetní

→ Mgr. Diana Tuyet-Lan Kosinová (do 6/2006),  
Mgr. Petr Kubíček, asistent pro PR a dobrovolnictví,  
diecézní koordinátor Tříkrálové sbírky

→ Mgr. Štěpánka Jakešová, Ma.S.W., projektová manažerka

→ MUDr. Danuše Makešová, lékařka-metodička

→ Ing. Vítězslav Smolka, správce IT a aplikace WEMA

→ Antonín Konzal, dobrovolný asistent pro práci s dárci

→ Mgr. Pavel Filo, asistent pro migraci

→ Mgr. Marie Smětáková (do 9/2006), Mgr. František Bublan,  
vedoucí Střediska humanitární pomoci, rozvojové  
spolupráce a krizového řízení

→ Bc. Markéta Luňáčková (do 8/2006), MgA. Hana Regnerová,  
vedoucí Centra pro lidi sociálně znevýhodněné – Celsuz

→ Jiří Hofírek, koordinátor projektu Azylové domy DCHB

## Diecézní charita Brno

Počátky Charity v brněnské diecézi sahají až do roku 1921, kdy se v Brně sešli zástupci katolických spolků a založili Ústředí křesťanské charity. Touto iniciativou byly připraveny podmínky k vytvoření diecézního Svazu charity, který vznikl 14. března 1922. Největšího rozvoje dosáhla Charita koncem čtyřicátých let, kdy spravovala více než padesát zařízení o celkové kapacitě tři tisíce míst. Její činnost pak byla násilně zastavena totalitním režimem.

Charita ve svém původním významu byla znovuobnovena v únoru roku 1992 brněnským biskupem Mons. Vojtěchem Cikrlem a od té doby působí na území brněnské diecéze (region Jihomoravského kraje a části kraje Vysočina). V současnosti Diecézní charita Brno zaměstnává více než osm set profesionálních pracovníků, spolupracuje s tisícovkou stálých dobrovolníků a v roce 2005 poskytla služby více než 25 tisícům klientů v sedmi desítkách středisek pomoci.

### Sekretariát

Funkci základního ekonomického, právního a metodického servisu v DCH Brno plní sekretariát DCH Brno. Koordinuje vzdělávání a aktivity celodiecézního charakteru (diecézní projekty). Jeho úkolem je zaštiťovat pracovníky jednotlivých oborů po stránce odborné, legislativní a ekonomické.

Sekretariát tvoří správa a ekonomické oddělení. Dále zabezpečuje metodické vedení zdravotnických a sociálních aktivit prostřednictvím odborných kolegií sdružujících vedoucí projektů/středisek dle zaměření služby.

### Odborná kolegia

→ Kolegium zdravotnických činností

→ Kolegium rezidenčních služeb pro lidi v nouzi

→ Kolegium nízkoprahových denních služeb pro lidi v nouzi

→ Kolegium poradenství a krizové pomoci

→ Kolegium služeb pro seniory a lidi se zdravotním znevýhodněním

→ Kolegium služeb pro podporu tělesného a duševního zdraví

→ Kolegium prevence zneužívání návykových látek

### Diecézní střediska

→ Dům léčby bolesti s hospicem sv. Josefa v Rajhradě u Brna  
do 31. 12. 2006, poté jako součást OCH Rajhrad  
(viz – Péče o nevléčitelně nemocné)

### Diecézní aktivity

→ Síť charitních dobrovolnických center na území jižní Moravy  
(viz – Dobrovolnická činnost)

→ Oddělení migrace

(viz – Pomoc cizincům v nouzi)

→ Středisko humanitární pomoci, rozvojové spolupráce  
a krizového řízení

(viz – Humanitární pomoc)

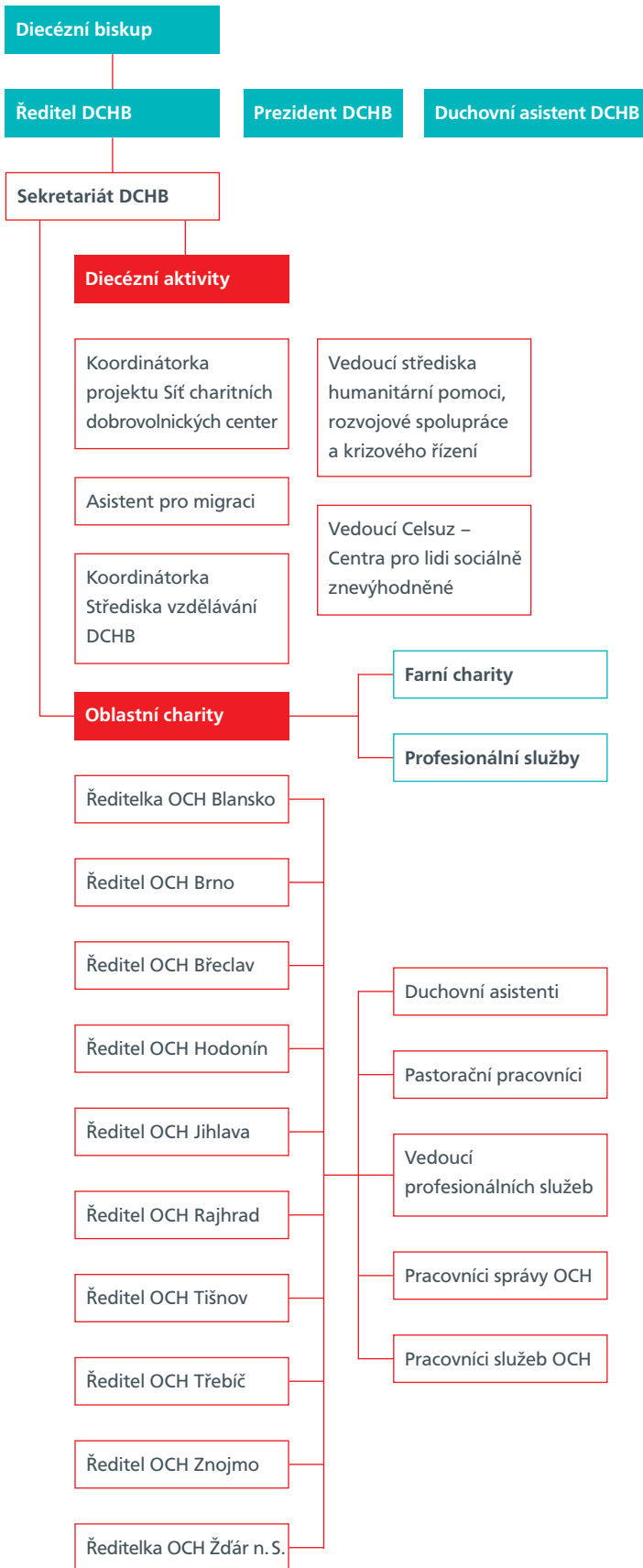
→ Celsuz – centrum pro lidi sociálně znevýhodněné  
(viz Charitní poradenství)

→ Vzdělávací středisko DCHB

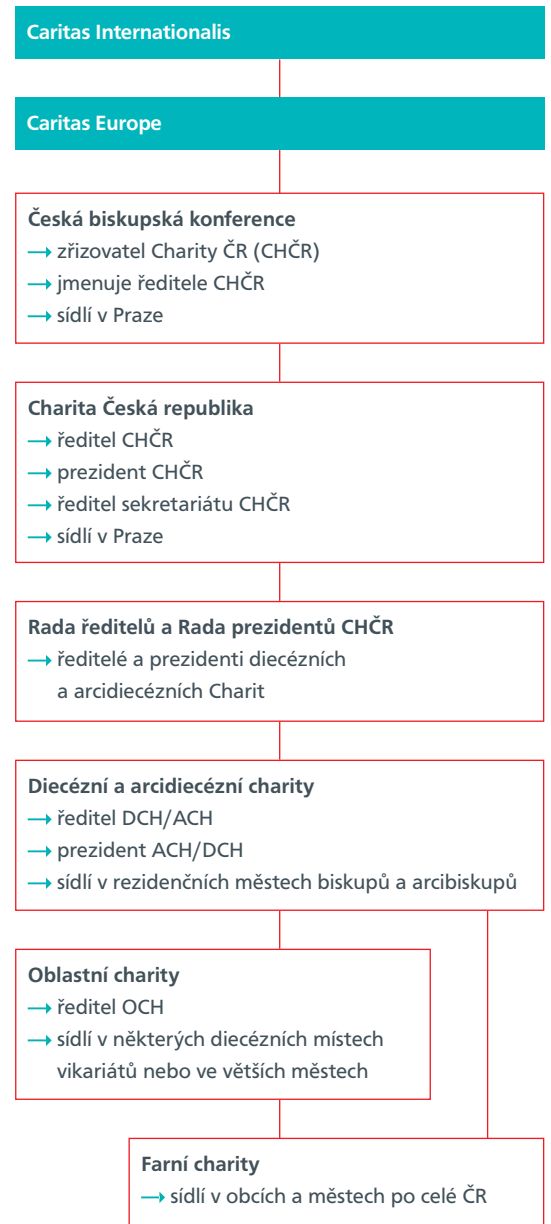
(viz Ostatní pomoc)



# Organizační schéma



# Organizační struktura Charity v ČR



## Zpráva nezávislého auditora pro ředitele účetní jednotky Diecézní charita Brno

Ověřili jsem přiloženou účetní závěrku účetní jednotky Diecézní charita Brno, se sídlem Brno, tř. Kpt. Jaroše 9, IČ 44990260, zastoupené ředitelem ing. Oldřichem Haičmanem, tj. rozvahu k 31. 12. 2006, výkaz zisku a ztráty za období od 1. 1. 2006 do 31. 12. 2006 a přílohu této účetní závěrky, včetně popisu použitých významných účetních metod. Údaje o účetní jednotce Diecézní charita Brno jsou uvedeny v bodě A přílohy této účetní závěrky.

Za sestavení a věrné zobrazení účetní závěrky v souladu s českými účetními předpisy odpovídá statutární orgán účetní jednotky Diecézní charita Brno. Součástí této odpovědnosti je navrhnout, zavést a zajistit vnitřní kontroly nad sestavováním a věrným zobrazením účetní závěrky tak, aby neobsahovala významné nesprávnosti způsobené podvodem nebo chybou, zvolit a uplatňovat vhodné účetní metody a provádět dané situaci přiměřené účetní odhady.

Naší úlohou je vydat na základě provedení auditu výrok k této účetní závěrce. Audit jsme provedli v souladu se zákonem o auditorech a Mezinárodními auditorskými standardy a souvisejícími aplikačními doložkami Komory auditorů České republiky. V souladu s těmito předpisy jsme povinni dodržovat etické normy a na-

plánovat a provést audit tak, abychom získali přiměřenou jistotu, že účetní závěrka neobsahuje významné nesprávnosti.

Audit zahrnuje provedení auditorských postupů, jejichž cílem je získat důkazní informace o částkách a skutečnostech uvedených v účetní závěrce. Výběr auditorských postupů závisí na úsudku auditora, včetně posouzení rizik, že účetní závěrka obsahuje významné nesprávnosti způsobené podvodem nebo chybou. Při posuzování těchto rizik auditor přihlídně k vnitřním kontrolám, které jsou relevantní pro sestavení a věrné zobrazení účetní závěrky. Cílem posouzení vnitřních kontrol je navrhnout vhodné auditorské postupy, nikoli vyjádřit se k účinnosti vnitřních kontrol. Audit též zahrnuje posouzení vhodnosti použitých účetních metod, přiměřenosti účetních odhadů provedených vedením i posouzení celkové prezentace účetní závěrky.

Domníváme se, že získané důkazní informace tvoří dostatečný a vhodný základ pro vyjádření našeho výroku.

Podle našeho názoru účetní závěrka podává věrný a poctivý obraz aktiv a pasiv účetní jednotky Diecézní charita Brno k 31. 12. 2006 a nákladů, výnosů a výsledku jejího hospodaření za rok 2006 v souladu s českými účetními předpisy.

V Brně dne 7. 6. 2007



Ing. Lenka Klusáková  
osvědčení č. 0656 o zápisu  
do seznamu auditorů vedeném KA ČR



HZ Brno, spol. s r. o.  
osvědčení č. 416 o zápisu  
do seznamu auditorských společností vedeném KA ČR  
Nové Sady 27, 602 00 Brno  
zastoupená  
Ing. Zdeňkem Řeřuchou – jednatelem

## Poděkování

Charita je nevýdělečnou neziskovou organizací. Bez finančních prostředků se však její služby neobejdou. Udržování kvality a profesionality jednotlivých charitních středisek pomoci si vyžaduje také finanční podporu. Bez individuálních a firemních dárců by některé z našich projektů úplně zanikly.

Děkujeme tedy všem dárcům, příznivcům, partnerským organizacím, spolupracujícím institucím, sponzorům a dobrovolníkům za jejich podporu, pomoc a nasazení v roce 2006.

**Číslo příspěvkového konta Diecézní charity Brno  
1583741621/0100, KB Brno-město**

**Děkujeme všem sponzorům,  
i těm nezveřejněným, avšak zejména**



## Za informování o činnosti děkujeme

Český rozhlas Brno  
Česká televize Brno  
Brno – magazín  
Rádio Proglas  
Katolický týdeník  
Rovnost  
MF Dnes – jižní Morava  
Právo  
Televize FATEM

---

Vydala Diecézní charita Brno v roce 2007  
Ilustrace Milivoj Husák  
Grafická úprava a sazba Vojtěch Lunga, [www.grafickadilna.cz](http://www.grafickadilna.cz)  
Tisk BEKROS



Báseň Modlitba Jána Skácela ze sbírky Metličky (1968)  
je publikována s laskavým svolením paní Boženy Skácelové.

Neprodejné

## Mapa služeb Diecézní charity Brno

-  Služby pro seniory
-  Charitní ošetrovatelská a pečovatelská služba
-  Podpora lidí se zdravotním postižením
-  Pomoc lidem bez domova
-  Péče o nevléčitelně nemocné
-  Pomoc matkám s dětmi v tísi
-  Pomoc cizincům v nouzi
-  Charitní poradenství
-  Podpora života menšin
-  Prevence závislosti na návykových látkách
-  Humanitární pomoc
-  Ostatní pomoc
-  Dobrovolnická činnost

**ČESKÁ**  
**SPŮRITELNA**

Generální partner

